

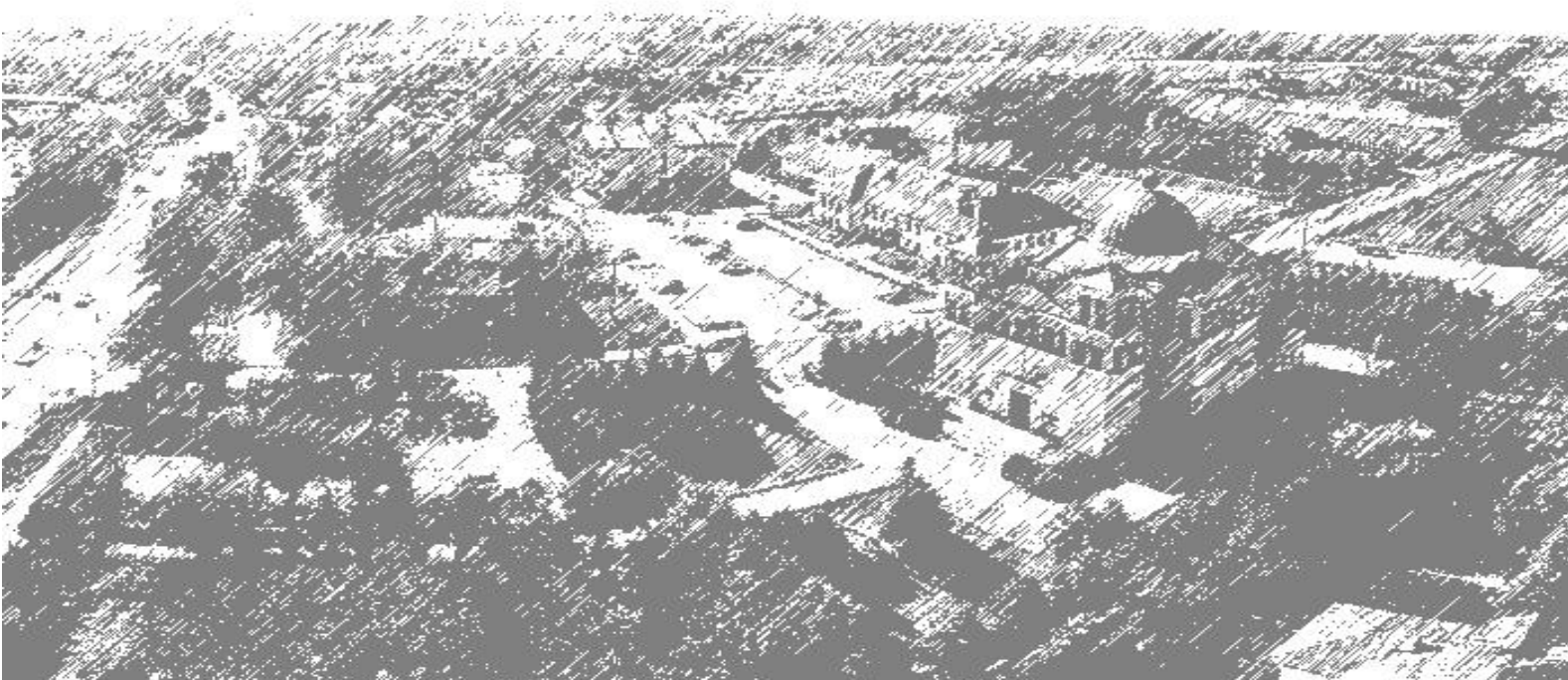
Gmina Michałowice

województwo małopolskie



Raport o stanie gminy

2021



Opracowanie:

Urząd Gminy Michałowice
*zgodnie z uchwałą nr LIII/419/2018 Rady Gminy Michałowice
z dnia 29 października 2018 r. w sprawie
szczegółowych wymogów dotyczących raportu o stanie Gminy*

Raport opracowano w oparciu o materiały źródłowe referatów
Urzędu Gminy Michałowice, gminnych jednostek organizacyjnych
i innych instytucji.

Raport o stanie Gminy Michałowice 2021 zawiera dane
według stanu na 31 grudnia 2021 roku, o ile nie zaznaczono inaczej.

Przy publikacji danych z niniejszego opracowania prosimy o podanie źródła.

Spis treści

Wstęp	5
Gmina Michałowice w liczbach	6
część I: Wójt, urząd gminy i samorządowe jednostki organizacyjne	10
1.1 Wójt, skarbnik, sekretarz	10
1.2 Urząd Gminy Michałowice	10
Struktura organizacyjna Urzędu Gminy Michałowice	10
Wielkość zatrudnienia	11
Koszty działalności.....	11
Wykorzystywany majątek.....	11
1.3 Informacje dotyczące gminnych jednostek organizacyjnych.....	12
1.3.1 Gminny Ośrodek Pomocy Społecznej w Michałowicach.....	12
1.3.2 Centrum Obsługi Edukacji w Michałowicach	14
1.3.3 Szkoły podstawowe	16
1.3.3.1 Szkoła Podstawowa im. Jana Pawła II w Michałowicach.....	18
1.3.3.2 Szkoła Podstawowa im. ks. Jana Długosza w Raciborowicach	18
1.3.3.3 Szkoła Podstawowa im. św. Królowej Jadwigi w Więclawicach Starych	19
1.3.4 Centrum Kultury i Promocji w Michałowicach	20
1.3.5 Biblioteka Publiczna Gminy Michałowice.....	21
1.3.6 Wodociągi Michałowice Sp. z o.o.	22
część II: Zadania i kompetencje wójta	24
2.1 Ład przestrzenny	24
2.2 Gospodarka nieruchomościami	26
2.3 Ochrona środowiska i przyrody.....	27
2.4 Zieleń gminna i zadrzewienie	29
2.5 Utrzymanie czystości i porządku	29

2.6 Gminne drogi, ulice, mosty, place oraz organizacja ruchu drogowego	31
2.7 Lokalny transport zbiorowy	35
2.8 Edukacja publiczna	36
2.9 Ochrona zdrowia – przeciwdziałanie alkoholizmowi i narkomanii	41
2.10 Pomoc społeczna	43
2.10.1 Świadczenia pieniężne	43
2.10.2 Świadczenia niepieniężne	44
2.11 Edukacyjna opieka wychowawcza	51
2.12 Polityka prorodzinna	51
2.13 Kultura, w tym biblioteki gminne i inne instytucje kultury	54
2.13.1 Biblioteka	54
2.13.2 Centrum Kultury i Promocji w Michałowicach	57
2.14 Ochrona zabytków i opieka nad zabytkami	62
2.15 Kultura fizyczna i turystyka, w tym tereny rekreacyjne	63
2.16 Bezpieczeństwo publiczne i ochrona przeciwpożarowa	64
2.17 Utrzymanie gminnych obiektów i urządzeń użyteczności publicznej	66
2.18 Współpraca z organizacjami pozarządowymi	66
2.19 Bezpieczeństwo informacji	70
2.20 Sprawy administracyjne	71
2.21 Wodociągi i zaopatrzenia w wodę oraz kanalizacja	73
2.22 Finanse gminy	76
2.23 Fundusze Sołectkie	80
część III: Polityki, strategie, programy i plany	82

Wstęp

Szanowni Państwo,

obserwowany od lat stały wzrost liczby mieszkańców gminy Michałowice, zwłaszcza osiedlanie się na terenie gminy rodzin z dziećmi, sprawia, że szczególną uwagę zaczęliśmy zwracać na rozwój bazy oświatowej, kulturalnej i sportowo-rekreacyjnej. Wiąże się to bezpośrednio z Państwa oczekiwaniami tworzenia warunków do uczestnictwa w różnych formach aktywności, w szczególności w życiu społecznym i kulturalnym.

Świadoma społeczność gminy kładzie też coraz większy nacisk na kwestie dbałości o zasoby środowiska przyrodniczego. Wzrastają oczekiwania w stosunku do gminy, żeby z jednej strony podejmowała szerokie działania na rzecz podniesienia świadomości ekologicznej mieszkańców, z drugiej zaś realizowała zadania z zakresu szeroko rozumianej ochrony środowiska, w szczególności poprawy jakości powietrza.

Tendencja wzrostowa liczby mieszkańców w naturalny sposób wymusza wzmożone działania w zakresie zabezpieczenia rosnących potrzeb społecznych oraz zapewnienia bezpieczeństwa na terenie gminy.

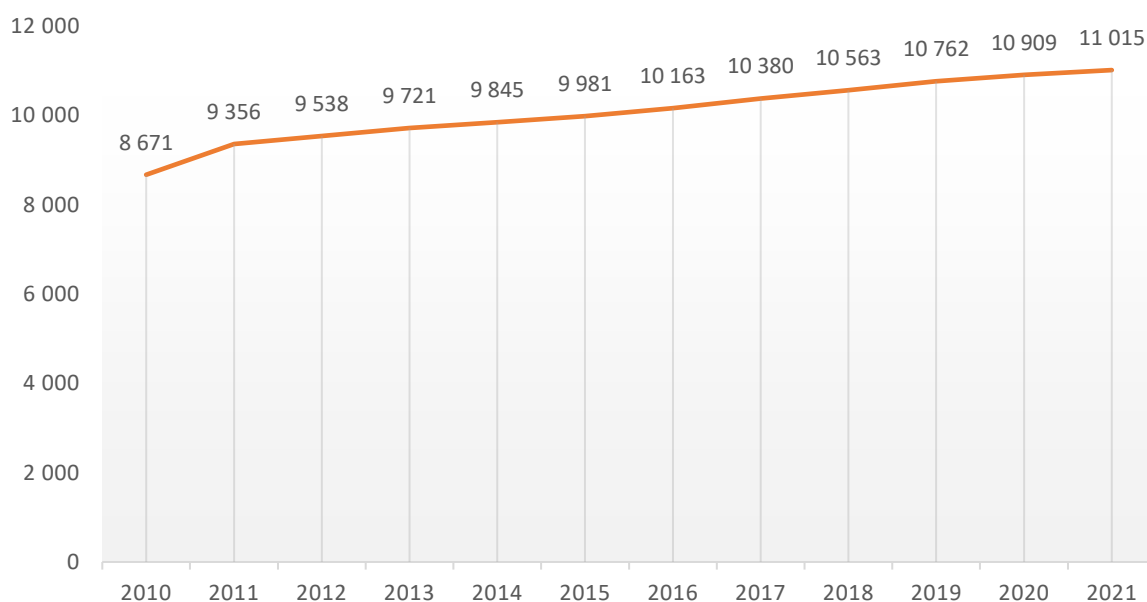
Przedkładany na Państwa ręce *Raport o stanie gminy za 2021 rok* prezentuje wysiłek włożony przez pracowników urzędu oraz jednostek organizacyjnych gminy w realizację wyzwań, przed którymi nas Państwo stawiacie.

Antoni Rumian
Wójt Gminy Michałowice

Gmina Michałowice w liczbach

Gmina Michałowice to gmina wiejska należąca do województwa małopolskiego, powiatu krakowskiego. Powierzchnia gminy (51,1 km²) stanowi 4,2% powierzchni powiatu. Gmina Michałowice ma 11 015 mieszkańców, z czego 50,0% stanowią kobiety, a 50,0% mężczyźni. W latach 2002-2021 liczba mieszkańców wzrosła o 52,1%. Średni wiek mieszkańców wynosi 38,6 lat i jest mniejszy od średniego wieku mieszkańców województwa małopolskiego oraz mniejszy od średniego wieku mieszkańców całej Polski.

Populacja Gminy Michałowice w latach 2010 - 2021



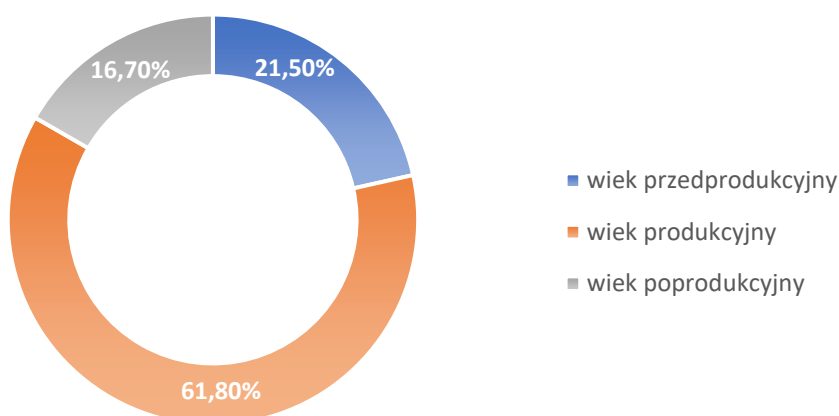
Gmina Michałowice charakteryzuje się znaczną dynamiką w zakresie migracji. zarejestrowano 228 zameldowań w ruchu wewnętrznym oraz 114 wymeldowań, w wyniku czego saldo migracji wewnętrznych wynosi dla gminy Michałowice 114 (stan na 31 XII 2020 r.). 3 osoby zameldowały się z zagranicy oraz zarejestrowano 0 wymeldowań za granicę - daje to saldo migracji zagranicznych wynoszące 3.

Gmina Michałowice ma dodatni przyrost naturalny wynoszący 30 (źródło: GUS, stan na 31 XII 2020 r.). Odpowiada to przyrostowi naturalnemu 2,77 na 1000 mieszkańców gminy Michałowice. Współczynnik dynamiki demograficznej, czyli stosunek liczby urodzeń żywych do liczby zgonów wynosi 0,93 i jest porównywalny do średniej dla województwa oraz znacznie większy od współczynnika dynamiki demograficznej dla całego kraju.

Mieszkańcy gminy Michałowice zawarli w pierwszej połowie 2021 roku 23 małżeństwa (źródło: GUS), co odpowiada 4,20 małżeństwom na 1000 mieszkańców. Dla porównania można wskazać, że w roku 2020 zawarto ogółem 45 małżeństw, co odpowiada 4,1 małżeństwom na 1000 mieszkańców. Jest to wartość porównywalna do wartości dla województwa małopolskiego oraz więcej od wartości dla Polski. W tym samym okresie odnotowano 0,9 rozwodów przypadających na 1000 mieszkańców. 28,0% mieszkańców gminy Michałowice jest stanu wolnego, 60,1% żyje w małżeństwie, 2,9% mieszkańców jest po rozwodzie, a 8,8% to wdowy lub wdowcy.

61,8% mieszkańców gminy Michałowice jest w wieku produkcyjnym, 21,5% w wieku przedprodukcyjnym, a 16,7% mieszkańców jest w wieku poprodukcyjnym.

Ludność wg funkcjonalnych grup wieku



Wskaźniki obciążenia demograficznego¹ kształtują się następująco:

- ludność w wieku nieprodukcyjnym² na 100 osób w wieku produkcyjnym – 61,8,
- ludność w wieku poprodukcyjnym na 100 osób w wieku produkcyjnym – 27,1,
- współczynnik obciążenia demograficznego osobami starszymi – 20,5,
- odsetek osób w wieku 65 lat i więcej w populacji ogółem – 14,0.

W gminie Michałowice na 1000 mieszkańców pracuje 101 osób³. 47,7% wszystkich pracujących ogółem stanowią kobiety, a 52,3% mężczyźni (stan na 31 XII 2020 r.). Bezrobocie rejestrowane w gminie Michałowice wynosiło 3,9%, w tym 4,1% wśród kobiet i 3,6% wśród

¹ źródło: GUS, stan na 31 XII 2020 r.

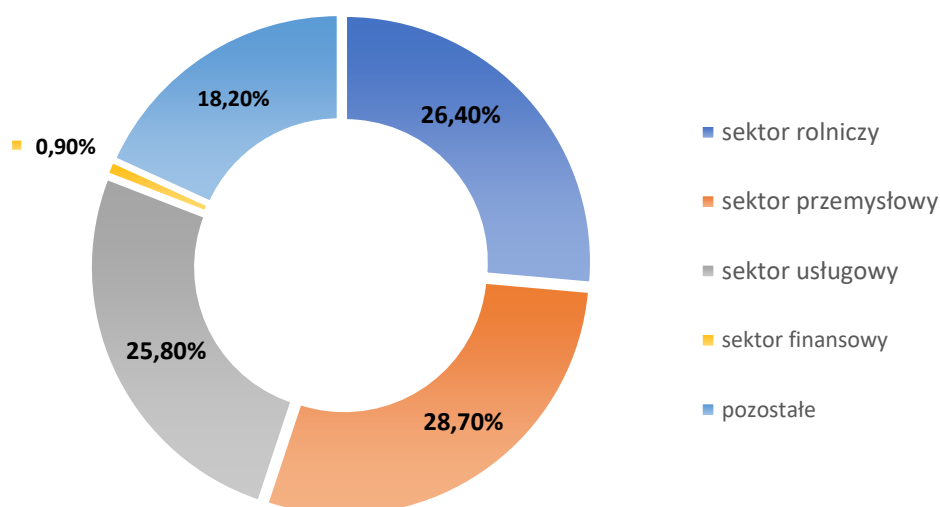
² Na **wiek nieprodukcyjny** składa się **wiek przedprodukcyjny**, w którym ludność nie osiągnęła jeszcze zdolności do pracy, tj. grupa wieku 0 - 17 lat oraz **wiek poprodukcyjny**, w którym osoby zazwyczaj kończą pracę zawodową, tj. dla mężczyzn - 65 lat i więcej, dla kobiet - 60 lat i więcej.

³ Bez pracujących w jednostkach budżetowych działających w zakresie obrony narodowej i bezpieczeństwa publicznego, osób pracujących w gospodarstwach indywidualnych w rolnictwie, duchownych oraz pracujących w organizacjach, fundacjach i związkach; bez podmiotów gospodarczych o liczbie pracujących do 9 osób, wg faktycznego miejsca pracy i rodzaju działalności.

mężczyzn (stan na 31 XII 2020 r.). Przeciętne miesięczne wynagrodzenie brutto w gminie Michałowice wynosiło 5 788,98 PLN, co odpowiada 104,80% przeciętnego miesięcznego wynagrodzenia brutto w Polsce (stan na 31 XII 2020 r.).

W gminie Michałowice 26,4% aktywnych zawodowo mieszkańców pracuje w sektorze rolniczym (rolnictwo, leśnictwo, łowiectwo i rybactwo), 28,7% w przemyśle i budownictwie, 25,8% w sektorze usługowym (handel, naprawa pojazdów, transport, zakwaterowanie i gastronomia, informacja i komunikacja), a 0,9% pracuje w sektorze finansowym (działalność finansowa i ubezpieczeniowa, obsługa rynku nieruchomości).

Liczba pracujących wg sektorów ekonomicznych

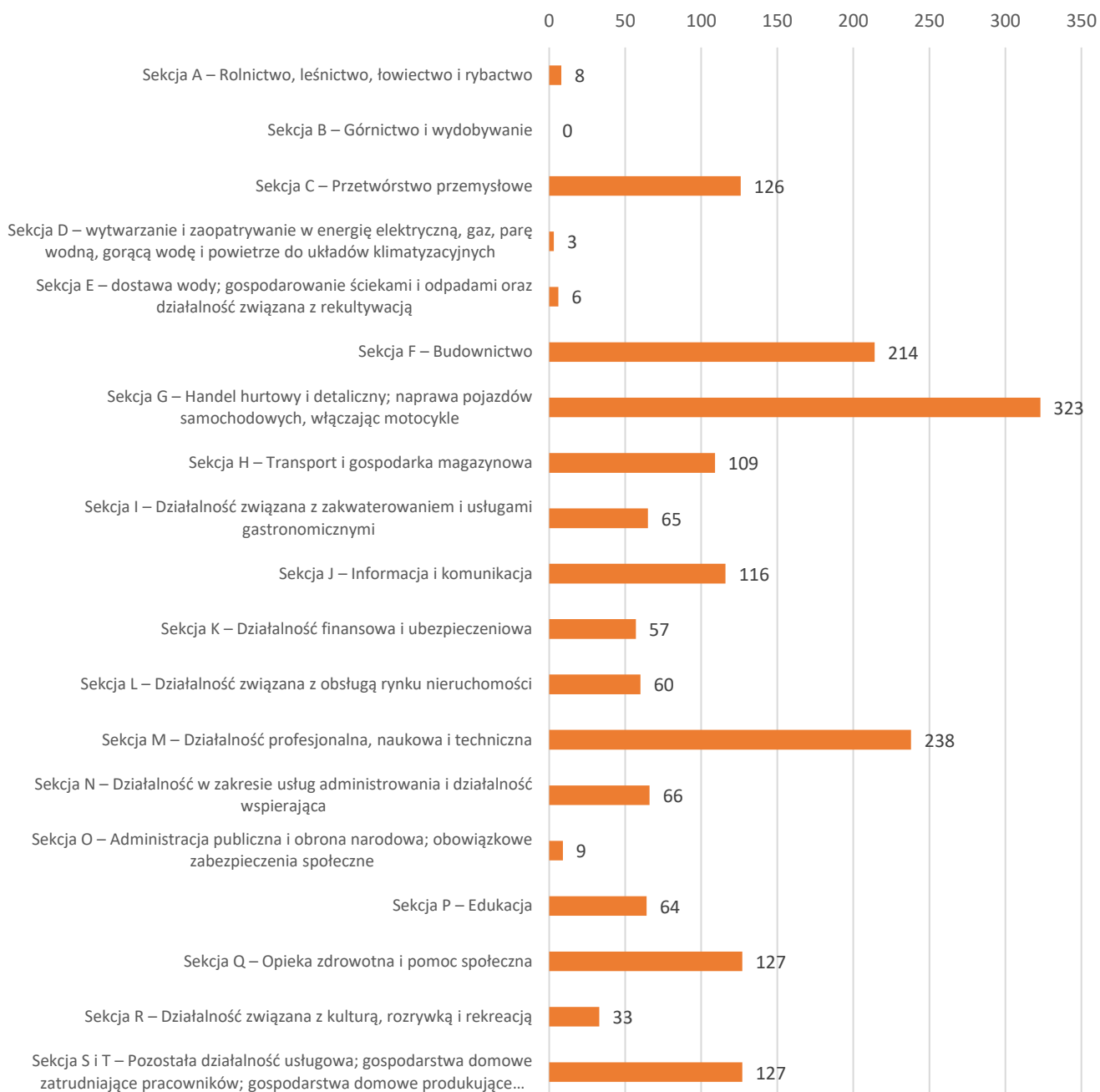


W rejestrze REGON zarejestrowanych było 1 751 podmiotów gospodarki narodowej, z czego 1 459 stanowiły osoby fizyczne prowadzące działalność gospodarczą. W 2021 roku zarejestrowano 136 nowych podmiotów, a 49 podmiotów zostało wyrejestrowanych. Na przestrzeni lat najwięcej (151) podmiotów zarejestrowano w roku 2019, a najmniej (96) w roku 2010. W tym samym okresie najwięcej (86) podmiotów wykreślono z rejestru REGON w 2014 roku, najmniej (24) podmiotów wyrejestrowano natomiast w 2009 roku. Według danych z rejestru REGON wśród podmiotów posiadających osobowość prawną w gminie Michałowice najwięcej (127) jest stanowiących spółki handlowe z ograniczoną odpowiedzialnością. Analizując rejestr pod kątem liczby zatrudnionych pracowników można stwierdzić, że najwięcej (1 602) jest mikro-przedsiębiorstw, zatrudniających 0 - 9 pracowników (źródło: GUS, 31 XII 2020 r.). Udział podmiotów gospodarki narodowej o liczbie pracujących do 9 osób w ogólnej liczbie podmiotów wpisanych do rejestru REGON stanowi aż 97,9%. Wśród osób fizycznych prowadzących działalność gospodarczą w gminie Michałowice najczęściej deklarowanymi rodzajami przeważającej działalności są:

- Handel hurtowy i detaliczny; naprawa pojazdów samochodowych, włączając motocykle (18,16%)
- Działalność profesjonalna, naukowa i techniczna (14,39%).

W ogólnym zarysie 0,46% (8) podmiotów jako rodzaj działalności deklarowało rolnictwo, leśnictwo, łowiectwo i rybactwo, jako przemysł i budownictwo swój rodzaj działalności deklarowało 19,93% (349) podmiotów, a 79,61% (1 394) podmiotów w rejestrze zakwalifikowana jest jako pozostała działalność.

Szczegółowy podział podmiotów gospodarki narodowej z terenu gminy Michałowice w podziale według sekcji PKD 2007 zaprezentowano w poniższej tabeli:



część I: Wójt, urząd gminy i samorządowe jednostki organizacyjne

1.1 Wójt, skarbnik, sekretarz

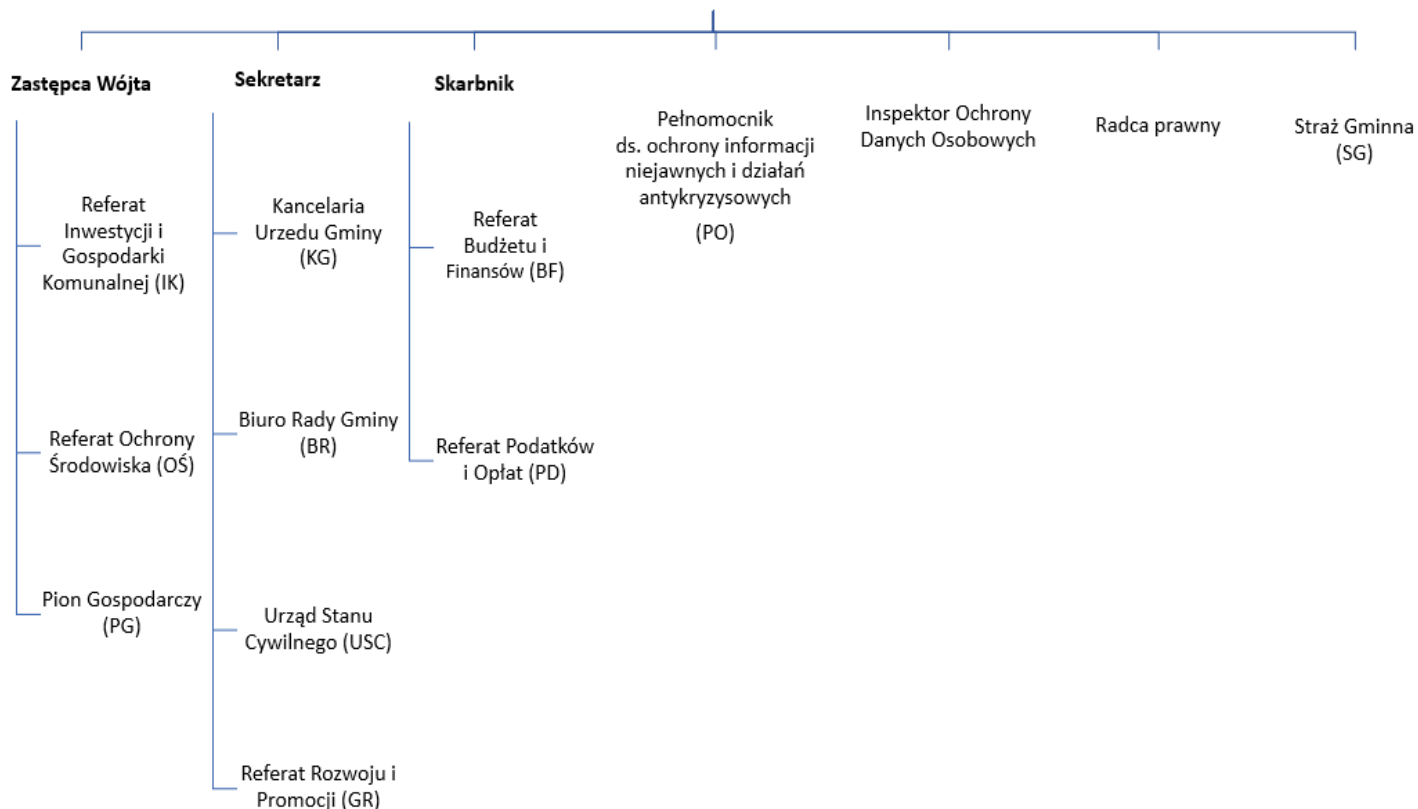
Wójt:	Antoni Rumian
Zastępca Wójta:	Jarosław Sadowski
Skarbnik:	Agata Krzyżak-Szota
Sekretarz:	Anna Długosz

1.2 Urząd Gminy Michałowice

Struktura organizacyjna Urzędu Gminy Michałowice

Aktualna struktura organizacyjna została ustalona zarządzeniem nr 344/2021 Wójta Gminy Michałowice z dnia 26 listopada 2021 r. w sprawie Regulaminu Organizacyjnego Urzędu Gminy Michałowice i wchodziła w życie z dniem 1 stycznia 2022 r.

Wójt Gminy Michałowice



Wielkość zatrudnienia

W Urzędzie Gminy Michałowice w roku 2020 zatrudnione na podstawie umowy o pracę było 51 osób.

W podziale na poszczególne referaty Urzędu Gminy Michałowice zatrudnienie rysowało się w następujący sposób:

Biuro Rady Gminy	1 osoba
Kancelaria Urzędu Gminy	7 osób (w tym Sekretarz Gminy)
Referat Budżetu i Finansów	7 osób
Referat Inwestycji i Gospodarki Komunalnej	13 osób
Referat Ochrony Środowiska	6 osób
Referat Podatków i Opłat	5 osób
Referat Rozwoju Gospodarczego	4 osoby
Urząd Stanu Cywilnego	3 osoby
Straż Gminna	2 osoby
Pełnomocnik ds. ochrony informacji niejawnych i działań antykrzysowych	1 osoba
Radcowie prawni	2 osoby

Koszty działalności

Koszty funkcjonowania Urzędu Gminy Michałowice wyniosły 5 143 001,14 zł, w tym wynagrodzenia 3 906 911,54 zł. Dane szczegółowe zawarte są w sprawozdaniu finansowym jednostki za rok 2021.

Wykorzystywany majątek

- ❖ Grunty: 13 503 117,60 zł brutto
- ❖ Budynki i budowle: 56 714 113,14 zł brutto
- ❖ Wartości niematerialne i prawne: 799 435,36 zł brutto
- ❖ Pozostałe środki trwałe⁴: 5 689 263,80 zł brutto

⁴ Pozostałe środki trwałe obejmują m.in. urządzenia, narzędzia, wyposażenie biurowe.

1.3 Informacje dotyczące gminnych jednostek organizacyjnych

1.3.1 Gminny Ośrodek Pomocy Społecznej w Michałowicach

Kierownictwo jednostki:

- ❖ Dyrektor Ośrodka: Monika Berdecka
- ❖ Zastępca Dyrektora: Krzysztof Gryglik
- ❖ Główny Księgowy: Barbara Kolarska

Zakres wykonywanych zadań:

Ośrodek swoją działalnością obejmuje teren gminy Michałowice, a podstawowymi celami jego działania jest:

- 1) wspieranie osób i rodzin w przewyżnianiu trudnych sytuacji życiowych, których nie są one w stanie pokonać wykorzystując własne uprawnienia, zasoby i możliwości,
- 2) wspieranie osób i rodzin w wysiłkach zmierzających do zaspokojenia niezbędnych potrzeb oraz umożliwienie im życia w warunkach odpowiadających godności człowieka,
- 3) podejmowanie działań zmierzających do życiowego usamodzielnienia osób i rodzin oraz do ich integracji ze środowiskiem,
- 4) prowadzenie poradnictwa i interwencji w zakresie przeciwdziałania przemocy w rodzinie w szczególności poprzez działania edukacyjne służące wzmocnieniu opiekuńczych i wychowawczych kompetencji rodziców w rodzinach zagrożonych przemocą w rodzinie,
- 5) wspieranie i praca z rodziną przeżywającą trudności w wypełnianiu funkcji opiekuńczo-wychowawczych poprzez zaplanowane działania mające na celu przywrócenie rodzinie zdolności do wypełniania tych funkcji.

Działania Ośrodka są nakierowane na pomoc osobom i rodzinom we wzmacnianiu lub odzyskiwaniu przez nie zdolności do funkcjonowania w społeczeństwie oraz na tworzeniu warunków sprzyjających temu celowi.

Zadania Gminy realizowane przez Ośrodek w zakresie pomocy społecznej to w szczególności:

- 1) tworzenie warunków organizacyjnych funkcjonowania pomocy społecznej, w tym rozbudowa niezbędnej infrastruktury socjalnej,
- 2) dokonywanie analizy i oceny zjawisk rodzących zapotrzebowanie na świadczenia z pomocy społecznej,
- 3) realizowanie zadań wynikających z rozeznaczonych potrzeb społecznych,
- 4) opracowywanie, wdrażanie i koordynowanie realizacji strategii rozwiązywania problemów społecznych ze szczególnym uwzględnieniem programów pomocy

- społecznej, profilaktyki i rozwiązywania problemów alkoholowych i innych, których celem jest integracja osób i rodzin z grup szczególnego ryzyka,
- 5) udzielanie pomocy środowiskowej i instytucjonalnej osobom oraz rodzinom znajdującym się w trudnych warunkach życiowych,
 - 6) przyznawanie i wypłacanie przewidzianych ustawą o pomocy społecznej świadczeń,
 - 7) pobudzanie społecznej aktywności w zaspokajaniu niezbędnych potrzeb życiowych osób i rodzin,
 - 8) prowadzenie pracy socjalnej skierowanej na pomoc osobom i rodzinom we wzmacnianiu lub odzyskiwaniu zdolności do funkcjonowania w społeczeństwie oraz tworzeniu warunków sprzyjających temu celowi,
 - 9) rozwijanie nowych form pomocy społecznej i samopomocy w ramach zidentyfikowanych potrzeb,
 - 10) wdrażanie i koordynowanie realizacji usług społecznych,
 - 11) ustawiczne doskonalenie kwalifikacji zawodowych pracowników Ośrodka.

Ponadto Ośrodkowi przypisana została realizacja zadań wynikających z rozeznaczonych potrzeb Gminy, z rządowych programów pomocy społecznej oraz ustaw, w tym w szczególności:

- 1) wynikających z ustawy o świadczeniach rodzinnych,
- 2) wynikających z ustawy o ustaleniu i wypłacie zasiłków dla opiekunów,
- 3) wynikających z ustawy o pomocy osobom uprawnionym do alimentów,
- 4) wynikających z ustawy o pomocy państwa w wychowywaniu dzieci,
- 5) wynikających z ustawy o wsparciu kobiet w ciąży i rodzin „Za życiem”,
- 6) wynikających z ustawy o świadczeniach opieki zdrowotnej finansowanych ze środków publicznych,
- 7) wynikających z ustawy o Karcie Dużej Rodziny,
- 8) wynikających z ustawy o wspieraniu rodziny i systemie pieczy zastępczej,
- 9) wynikających z ustawy o przeciwdziałaniu przemocy w rodzinie,
- 10) wynikających z ustawy o wychowaniu w trzeźwości i przeciwdziałaniu alkoholizmowi, a także ustawy o przeciwdziałaniu narkomanii,
- 11) wynikających z ustawy o systemie oświaty, w zakresie prowadzenia postępowań o ustalenie prawa do pomocy materialnej o charakterze socjalnym,
- 12) realizacja rządowych programów z obszaru pomocy społecznej,
- 13) kierowanie wniosków o ustalenie niezdolności do pracy, niepełnosprawności i stopnia niepełnosprawności do organów określonych odrębnymi przepisami,
- 14) inicjowanie postępowań o roszczenia alimentacyjne na rzecz obywateli, na zasadach określonych w odrębnych przepisach.

Wielkość zatrudnienia:

Stan zatrudnienia na dzień 31 grudnia 2021 roku w Gminnym Ośrodku Pomocy Społecznej a Michałowicach to ogółem 19 osób, w wymiarze 18,75 etatów (z czego 1 osoba przebywała na urlopie wychowawczym).

Koszty działalności:

W 2021 roku Gmina Michałowice na zadanie własne o charakterze obowiązkowym, jakim jest „(...) utrzymanie ośrodka pomocy społecznej, w tym zapewnienie środków na wynagrodzenia pracowników” (art. 17 ust. 1 pkt 18 ustawy o pomocy społecznej) wydatkowała kwotę **1 307 549,56 zł**, co stanowiło **7,62%** ogólnej kwoty, jaką Ośrodek wydał na realizację wszystkich zadań własnych Gminy oraz zadań zleconych z budżetu państwa, tj. kwoty **22 103 200,70 zł**. Dane szczegółowe zawarte są w sprawozdaniu finansowym jednostki za rok 2021.

Wykorzystywany majątek:

- ❖ Grunty: 95 897,00 zł brutto
- ❖ Budynki i budowle: 706 425,07 zł brutto
- ❖ Wartości niematerialne i prawne: 36 330,91 zł brutto
- ❖ Pozostałe środki trwałe⁵: 306 968,10 zł brutto

1.3.2 Centrum Obsługi Edukacji w Michałowicach

Kierownictwo jednostki:

- ❖ Dyrektor: Aleksandra Antczak
- ❖ Główny Księgowy: Elżbieta Bednarczyk

Zakres wykonywanych zadań:

Centrum Obsługi Edukacji w Michałowicach prowadzi w całości zadania z zakresu rachunkowości, sprawozdawczości jednostek oświatowych Gminy Michałowice. Do zakresu działania Centrum należy:

- 1) w zakresie obsługi finansowej: bieżąca informacja o sytuacji finansowej i realizacji budżetu oraz sprawozdawczość, prowadzenie obsługi rachunków bankowych, sporządzanie list wynagrodzeń pracowników jednostek obsługiwanych, dokonywanie wypłat wynagrodzeń oraz naliczanie i odprowadzanie związanych z tym świadczeń obowiązkowych na rzecz ZUS, US, itp.,
- 2) w zakresie obsługi rachunkowej: określenie zasad (polityki) rachunkowości, prowadzenie ksiąg rachunkowych, przeprowadzanie inwentaryzacji aktywów i pasywów,
- 3) w zakresie obsługi administracyjno-organizacyjnej: prowadzenie sprawozdawczości statystycznej, współpraca z dyrektorami jednostek obsługiwanych w zakresie realizacji rządowych programów pomocowych, w tym rozliczanie przyznanych dotacji,
- 4) realizacja innych zadań będących zadaniami organu prowadzącego zleconych do prowadzenia Centrum, a w szczególności:

⁵ Pozostałe środki trwałe obejmują m.in. urządzenia, narzędzia, wyposażenie biurowe.

- a) obsługa finansowo - księgowo oraz prowadzenie i koordynowanie działań w zakresie funduszu zdrowotnego dla nauczycieli,
- b) obsługa finansowo - księgowo oraz prowadzenie i koordynowanie działań w zakresie dofinansowania dokształcania i doskonalenia zawodowego nauczycieli,
- c) obsługa finansowo - księgowo oraz przyjmowanie zgłoszeń pracodawców o zawieraniu umów z pracownikami młodocianymi,
- d) prowadzenie i koordynowanie działań w zakresie systemu informacji oświatowej, w tym prowadzenie bazy danych oświatowych w zakresie zadań przewidzianych dla organu prowadzącego,
- e) prowadzenie ewidencji niepublicznych placówek oświatowych oraz jednostek opieki nad dziećmi do lat 3,
- f) udzielanie i rozliczanie dotacji dla publicznych placówek oświatowych prowadzonych przez osoby prawne inne niż jednostki samorządu terytorialnego,
- g) organizacja dowozu uczniów, w tym uczniów niepełnosprawnych, do szkół oraz placówek oświatowych,
- h) planowanie sieci i obwodów placówek oświatowych,
- i) kontrola spełniania obowiązku nauki przez młodzież zamieszkałą na terenie gminy,
- j) koordynowanie i nadzorowanie przebiegu rekrutacji dzieci do placówek oświatowych,
- k) weryfikacja projektów organizacyjnych placówek oświatowych pod kątem zgodności z obowiązującymi przepisami prawa i zabezpieczenia środków finansowych,
- l) obsługa administracyjna postępowań egzaminacyjnych na stopień nauczyciela mianowanego i przygotowywanie decyzji w tym zakresie,
- m) prowadzenie spraw związanych z przeprowadzaniem konkursu na dyrektora placówki oświatowej,
- n) prowadzenie spraw związanych z nagrodami Małopolskiego Kuratora Oświaty i Wójta Gminy Michałowice,
- o) współpraca z dyrektorami jednostek obsługiwanych w zakresie prowadzenia prawidłowej polityki kadrowej,
- p) przygotowywanie projektów uchwał Rady Gminy Michałowice i zarządzeń Wójta Gminy Michałowice dotyczących oświaty i jednostek obsługiwanych,
- q) opracowywanie rocznych informacji o stanie realizacji zadań oświatowych,
- r) współdziałanie z jednostkami organizacyjnymi Gminy Michałowice i instytucjami w zakresie funkcjonowania oświaty oraz realizacji polityki oświatowej Gminy
- s) prowadzenie spraw związanych z dofinansowaniem pracodawcom kosztów kształcenia młodocianych pracowników,
- t) prowadzenie spraw związanych z egzekucją obowiązku szkolnego i obowiązku nauki
- u) opracowywanie wniosków o dofinansowanie projektów edukacyjnych dofinansowanych z budżetu państwa i środków funduszy międzynarodowych, w tym z Unii Europejskiej

- v) realizowanie i koordynowanie projektów i programów edukacyjnych, zdrowotnych i profilaktycznych, w tym we współpracy z Gminnym Ośrodkiem Pomocy Społecznej oraz szkołami i placówkami oświatowymi,
- w) prowadzenie spraw związanych z kształceniem, wychowaniem i opieką, w tym: nauczanie indywidualne, wczesne wspomaganie rozwoju dziecka, kształcenie specjalne.

Wielkość zatrudnienia:

Stan zatrudnienia na dzień 31 grudnia 2021 roku w Centrum Obsługi Edukacji w Michałowicach to 8 osób.

Koszty działalności:

Koszty funkcjonowania Centrum Obsługi Edukacji w Michałowicach wyniosły 1 258 303,63 zł, w tym wynagrodzenia 658 838,13 zł. Dane szczegółowe zawarte są w sprawozdaniu finansowym jednostki za rok 2021.

Wykorzystywany majątek:

- ❖ Wartości niematerialne i prawne: 39 996,44 zł brutto
- ❖ Pozostałe środki trwałe: 157 696,75 zł brutto

1.3.3 Szkoły podstawowe

Zakres wykonywanych zadań:

Zgodnie z ustawą z dnia 14 grudnia 2016 r. - Prawo oświatowe - system oświaty zapewnia w szczególności:

- 1) realizację prawa każdego obywatela Rzeczypospolitej Polskiej do kształcenia się oraz prawa dzieci i młodzieży do wychowania i opieki, odpowiednich do wieku i osiągniętego rozwoju,
- 2) wspomaganie przez szkołę wychowawczej roli rodziny,
- 3) wychowanie rozumiane jako wspieranie dziecka w rozwoju ku pełnej dojrzałości w sferze fizycznej, emocjonalnej, intelektualnej, duchowej i społecznej, wzmacniane i uzupełniane przez działania z zakresu profilaktyki problemów dzieci i młodzieży,
- 4) możliwość zakładania i prowadzenia szkół i placówek przez różne podmioty,
- 5) dostosowanie treści, metod i organizacji nauczania do możliwości psychofizycznych uczniów, a także możliwość korzystania z pomocy psychologiczno-pedagogicznej i specjalnych form pracy dydaktycznej,
- 6) możliwość pobierania nauki we wszystkich typach szkół przez dzieci i młodzież niepełnosprawną, niedostosowaną społecznie i zagrożoną niedostosowaniem

- społecznym, zgodnie z indywidualnymi potrzebami rozwojowymi i edukacyjnymi oraz predyspozycjami,
- 7) opiekę nad uczniami niepełnosprawnymi przez umożliwianie realizowania zindywidualizowanego procesu kształcenia, form i programów nauczania oraz zajęć rewalidacyjnych,
 - 8) opiekę nad uczniami szczególnie uzdolnionymi poprzez umożliwianie realizowania indywidualnych programów nauczania oraz ukończenia szkoły każdego typu w skróconym czasie,
 - 9) upowszechnianie dostępu do szkół, których ukończenie umożliwia dalsze kształcenie w szkołach wyższych,
 - 10) możliwość uzupełniania przez osoby dorosłe wykształcenia ogólnego, zdobywania lub zmiany kwalifikacji zawodowych i specjalistycznych,
 - 11) zmniejszanie różnic w warunkach kształcenia, wychowania i opieki między poszczególnymi regionami kraju, a zwłaszcza ośrodkami wielkomijskimi i wiejskimi,
 - 12) kształtowanie u uczniów postaw prospołecznych, w tym poprzez możliwość udziału w działaniach z zakresu wolontariatu, sprzyjających aktywnemu uczestnictwu uczniów w życiu społecznym,
 - 13) upowszechnianie wśród dzieci i młodzieży wiedzy i umiejętności niezbędnych do aktywnego uczestnictwa w kulturze i sztuce narodowej i światowej,
 - 14) utrzymywanie bezpiecznych i higienicznych warunków nauki, wychowania i opieki w szkołach i placówkach,
 - 15) upowszechnianie wśród dzieci i młodzieży wiedzy o zasadach zrównoważonego rozwoju oraz kształtowanie postaw sprzyjających jego wdrażaniu w skali lokalnej, krajowej i globalnej,
 - 16) opiekę uczniom pozostającym w trudnej sytuacji materialnej i życiowej,
 - 17) dostosowywanie kierunków i treści kształcenia do wymogów rynku pracy,
 - 18) kształtowanie u uczniów postaw przedsiębiorczości i kreatywności sprzyjających aktywnemu uczestnictwu w życiu gospodarczym, w tym poprzez stosowanie w procesie kształcenia innowacyjnych rozwiązań programowych, organizacyjnych lub metodycznych,
 - 19) przygotowywanie uczniów do wyboru zawodu i kierunku kształcenia,
 - 20) warunki do rozwoju zainteresowań i uzdolnień uczniów przez organizowanie zajęć pozalekcyjnych i pozaszkolnych oraz kształtowanie aktywności społecznej i umiejętności spędzania czasu wolnego,
 - 21) upowszechnianie wśród dzieci i młodzieży wiedzy o bezpieczeństwie oraz kształtowanie właściwych postaw wobec zagrożeń, w tym związanych z korzystaniem z technologii informacyjno-komunikacyjnych, i sytuacji nadzwyczajnych,
 - 22) kształtowanie u uczniów umiejętności sprawnego posługiwania się technologiami informacyjno-komunikacyjnymi.

1.3.3.1 Szkoła Podstawowa im. Jana Pawła II w Michałowicach

Kierownictwo jednostki:

- ❖ Dyrektor: Jarosław Kozłowski
- ❖ Zastępca dyrektora: Marta Maracha
- ❖ Zastępca dyrektora ds. oddziałów przedszkolnych: Elżbieta Krawczyk

Wielkość zatrudnienia:

Stan zatrudnienia wg. Systemu Informacji Oświatowej (SIO) na dzień 30 września 2021 roku w Szkole Podstawowej im. Jana Pawła II w Michałowicach kształtował się następująco:

- 49 nauczycieli zatrudnionych w pełnym wymiarze i 9 nauczycieli w niepełnym wymiarze czasu pracy (w sumie 4,87 etatu),
- 11 osób administracji i obsługi (11 etatów).

Koszty działalności:

Koszty funkcjonowania Szkoły Podstawowej im. Jana Pawła II w Michałowicach wyniosły 6 151 135,40 zł, w tym wynagrodzenia 5 125 657,18 zł. Dane szczegółowe zawarte są w sprawozdaniu finansowym jednostki za rok 2021.

Wykorzystywany majątek:

- ❖ Budynki i budowle: 6 346 924,74 zł brutto
- ❖ Wartości niematerialne i prawne: 55 185,60 zł brutto
- ❖ Zbiory biblioteczne: 164 418,72 zł brutto
- ❖ Pozostałe środki trwałe: 730 350,86 zł brutto

1.3.3.2 Szkoła Podstawowa im. ks. Jana Długosza w Raciborowicach

Kierownictwo jednostki:

- ❖ Dyrektor: Dorota Kolemba
- ❖ Zastępca dyrektora: Anna Hrynczuk-Łabno

Wielkość zatrudnienia:

Stan zatrudnienia wg. Systemu Informacji Oświatowej (SIO) na dzień 30 września 2021 roku w Szkole Podstawowej im. ks. Jana Długosza w Raciborowicach kształtował się następująco:

- 26 nauczycieli zatrudnionych w pełnym wymiarze i 16 nauczycieli w niepełnym wymiarze czasu pracy (w sumie 10,1 etatu),
- 7 osób administracji i obsługi w pełnym wymiarze oraz 2 pracowników administracji i obsługi w wymiarze 1,15 etatu.

Koszty działalności:

Koszty funkcjonowania Szkoły Podstawowej im. ks. Jana Długosza w Raciborowicach wyniosły 3 792 542,56 zł, w tym wynagrodzenia 3 066 823,44 zł. Dane szczegółowe zawarte są w sprawozdaniu finansowym jednostki za rok 2021.

Wykorzystywany majątek:

- ❖ Budynki i budowle: 5 568 217,27 zł brutto
- ❖ Wartości niematerialne i prawne: 20 442,78 zł brutto
- ❖ Zbiory biblioteczne: 118 516,50
- ❖ Pozostałe środki trwałe: 469 896,71 zł brutto

1.3.3 Szkoła Podstawowa im. św. Królowej Jadwigi w Więclawicach Starych

Kierownictwo jednostki:

- ❖ Dyrektor: Monika Wołek
- ❖ Zastępca dyrektora: Barbara Dziarkowska

Wielkość zatrudnienia:

Stan zatrudnienia wg. Systemu Informacji Oświatowej (SIO) na dzień 30 września 2021 roku w Szkole Podstawowej im. św. Królowej Jadwigi w Więclawicach Starych kształtował się następująco:

- 28 nauczycieli w pełnym wymiarze czasu pracy i 13 nauczycieli w niepełnym wymiarze czasu pracy (w sumie 6,97 etatu),
- 7 pracowników administracji i obsługi w pełnym wymiarze czasu pracy i 5 pracowników administracji i obsługi w niepełnym wymiarze czasu pracy (w sumie 2,75 etatu).

Koszty działalności:

Koszty funkcjonowania Szkoły Podstawowej im. św. Królowej Jadwigi w Więclawicach Starych wyniosły 3 848 847,01 zł, w tym wynagrodzenia – 3 158 638,84 zł. Dane szczegółowe zawarte są w sprawozdaniu finansowym jednostki za rok 2021.

Wykorzystywany majątek:

- ❖ Budynki i budowle: 3 954 418,99 zł brutto
- ❖ Wartości niematerialne i prawne: 17 648,72 zł brutto
- ❖ Zbiory biblioteczne: 146 520,19 zł brutto
- ❖ Pozostałe środki trwałe: 568 542,42 zł brutto

1.3.4 Centrum Kultury i Promocji w Michałowicach

Kierownictwo jednostki:

- ❖ Dyrektor: Mirosław Warchołek
- ❖ Zastępca dyrektora: Adrianna Siudek-Kura
- ❖ Główny Księgowy: Agata Krzyżak-Szota

Zakres wykonywanych zadań:

Centrum Kultury i Promocji w Michałowicach służy upowszechnianiu i rozwojowi kultury, a także krzewieniu kultury fizycznej. Do zakresu działania Centrum Kultury i Promocji w Michałowicach w szczególności należy:

- 1) edukacja kulturalna i wychowanie przez sztukę,
- 2) gromadzenie, dokumentowanie, tworzenie, ochrona i udostępnianie dóbr kultury,
- 3) tworzenie warunków dla rozwoju amatorskiego ruchu artystycznego oraz zainteresowania wiedzą i sztuką,
- 4) tworzenie warunków dla rozwoju folkloru, a także rękodzieła ludowego i artystycznego,
- 5) rozpoznawanie, rozbudzanie i zaspokajanie potrzeb oraz zainteresowań kulturalnych,
- 6) współpraca ze Stowarzyszeniami w celu promocji i upowszechniania kultury na terenie Gminy,
- 7) promocja Gminy Michałowice poprzez tworzenie wydawnictw z nią związanych, organizowanie imprez i uczestnictwo w targach,
- 8) prowadzenie kina.

Wielkość zatrudnienia:

Stan zatrudnienia na podstawie umów o pracę na dzień 31 grudnia 2021 roku w Centrum Kultury i Promocji w Michałowicach to 6 osób.

Koszty działalności:

Koszty funkcjonowania Centrum Kultury i Promocji w Michałowicach wyniosły 1 442 118,27 zł, w tym wynagrodzenia 631 027,89 zł (łącznie z tytułu umów o pracę oraz umów zlecenia i o dzieło). Dane szczegółowe zawarte są w sprawozdaniu finansowym jednostki za rok 2021.

Dotacja z budżetu Gminy Michałowice w roku 2021 wyniosła: 1 130 000,00 zł.

Wykorzystywany majątek:

- ❖ Wartości niematerialne i prawne: 22 998,46 zł brutto
- ❖ Pozostałe środki trwałe: 704 800,40 zł brutto

1.3.5 Biblioteka Publiczna Gminy Michałowice

Kierownictwo jednostki:

- ❖ Dyrektor: Anna Boczkowska
- ❖ Zastępca dyrektora: Elżbieta Bednarczyk
- ❖ Główny Księgowy: Bożena Dziadoń

Zakres wykonywanych zadań:

Biblioteka służy rozwijaniu i zaspakajaniu potrzeb oświatowych, informacyjnych i kulturalnych społeczności Gminy oraz upowszechnianiu wiedzy i kultury. Do zakresu działań Biblioteki należy:

- 1) gromadzenie, opracowywanie, przechowywanie i ochrona materiałów bibliotecznych,
- 2) udostępnianie zbiorów bibliotecznych na miejscu, wypożyczanie na zewnątrz, prowadzenie wypożyczalni międzybibliotecznych z uwzględnieniem potrzeb wszystkich mieszkańców Gminy,
- 3) prowadzenie działalności informacyjnej, bibliograficznej, udostępnianie informacji własnych i zewnętrznych,
- 4) popularyzacja książek, informacji, wiedzy i czytelnictwa poprzez organizację różnego rodzaju imprez,
- 5) współpraca z bibliotekami wchodzącymi w skład ogólnokrajowej sieci bibliotecznej w zakresie rozwijania i zaspakajania potrzeb wszystkich mieszkańców Gminy,
- 6) współdziałanie z innymi instytucjami upowszechniania kultury, organizacjami i stowarzyszeniami w zakresie rozwijania i zaspakajania kulturalnych i oświatowych potrzeb społeczeństwa,
- 7) doskonalenie form i metod pracy bibliotecznej poprzez wykorzystywanie nowych możliwości technicznych w tej dziedzinie.

Wielkość zatrudnienia:

Stan zatrudnienia na podstawie umów o pracę na dzień 31 grudnia 2021 roku w Bibliotece Publicznej Gminy Michałowice to 8 osób (7,5 etatu).

Koszty działalności:

Koszty funkcjonowania Biblioteki Publicznej Gminy Michałowice wyniosły 819 325,59 zł, w tym wynagrodzenia 427 890,60 zł. Dane szczegółowe zawarte są w sprawozdaniu finansowym jednostki za rok 2021.

Dotacja z budżetu Gminy Michałowice w roku 2021 wyniosła: 750 000 zł.

Wykorzystywany majątek:

- ❖ Budynki i budowle: 3 550 809,77 zł brutto
- ❖ Grunty: 334 500,44 zł brutto
- ❖ Wartości niematerialne i prawne: 5 124,00 zł brutto

- ❖ Zbiory biblioteczne: 530 336,79 zł brutto
- ❖ Pozostałe środki trwałe: 343 239,78 zł brutto

1.3.6 Wodociągi Michałowice Sp. z o.o.⁶

Kierownictwo jednostki:

Zarząd:

- ❖ Prezes Zarządu: Piotr Kącki

Rada Nadzorcza:

- ❖ Przewodniczący: Magdalena Doniec
- ❖ Wiceprzewodnicząca: Anna Długosz
- ❖ Członek: Barbara Tłustowska

Zakres wykonywanych zadań:

Zadaniem Wodociągów Michałowice Sp. z o.o. jest bieżące zaspakajanie potrzeb ludności w zakresie zbiorowego zaopatrzenia w wodę oraz zbiorowego odprowadzania ścieków. Do zadań zakładu należy w szczególności:

- 1) produkcja i sprzedaż wody oraz zapewnienie ciągłości jej dostaw,
- 2) eksploatacja, konserwacja, remonty, modernizacja urządzeń służących do produkcji oraz dystrybucji wody, w tym sieci wodociągowej,
- 3) wywóz nieczystości płynnych,
- 4) eksploatacja, konserwacja, remonty i modernizacja sieci kanalizacyjnej
- 5) usuwanie awarii urządzeń wodno-kanalizacyjnych,
- 6) naliczanie i pobieranie opłat za wodę, nieczystości płynne i nieczystości stałe.

Wielkość zatrudnienia:

Stan zatrudnienia na dzień 31 grudnia 2021 roku w Wodociągach Michałowice Sp. z o.o. to 17 osób.

Koszty działalności:

Koszty funkcjonowania Wodociągów Michałowice Sp. z o.o. wyniosły 3 917 357,02 zł, w tym wynagrodzenia 1 180 491,39 zł. Dane szczegółowe zawarte są w sprawozdaniu finansowym spółki za rok 2021.

Przedsiębiorstwo Usług Komunalnych w Michałowicach Sp. z o.o. w 2021 roku otrzymało dokapitalizowanie z budżetu gminy w kwocie 150 000,00 zł na realizację następujących zadań:

⁶ Z dniem 3 stycznia 2022 r. 2022 r. uległa zmianie dotychczasowa nazwa spółki: Przedsiębiorstwo Usług Komunalnych w Michałowicach Sp. z o.o. na Wodociągi Michałowice Spółka z ograniczoną odpowiedzialnością. W raporcie stosowana będzie aktualnie obowiązująca nazwa spółki.

- ❖ Remont sieci kanalizacji sanitarnej Raciborowice-Kończyce – kwota: 90 000,00 zł,
- ❖ Budowa sieci kanalizacji sanitarnej zbiorczej w miejscowości Michałowice (dz. Nr 839/7) – kwota: 60 000,00 zł.

część II: Zadania i kompetencje wójta

Zadania własne gminy określa art. 7 ust. 1 ustawy o samorządzie gminnymi i zgodnie z tym katalogiem opracowano zaprezentowane poniżej zadania zrealizowane w roku 2021.

2.1 Ład przestrzenny

Ład przestrzenny to takie kształtowanie przestrzeni, które tworzy harmonijną całość oraz uwzględnia w uporządkowanych relacjach wszelkie uwarunkowania i wymagania funkcjonalne, społeczno-gospodarcze, środowiskowe, kulturowe oraz kompozycyjno-estetyczne. Definicja ładu przestrzennego zawarta została w art. 2 pkt 1 ustawy z dnia 27 marca 2003 r. o planowaniu i zagospodarowaniu przestrzennym.

Ustalenie przeznaczenia terenu, rozmieszczenie inwestycji celu publicznego oraz określenie sposobów zagospodarowania i warunków zabudowy terenu następuje w miejscowym planie zagospodarowania przestrzennego. Miejscowy plan zagospodarowania przestrzennego, stanowiący akt prawa miejscowego, jest instrumentem realizacji polityki przestrzennej zawartej w studium uwarunkowań i kierunków zagospodarowania przestrzennego gminy. Teren gminy Michałowice objęty jest w 100% miejscowym planem zagospodarowania przestrzennego.

Miejscowy Plan Zagospodarowania Przestrzennego Gminy Michałowice dla:

- ❖ obszaru Gmina Michałowice Zachód został przyjęty uchwałą nr XVIII/100/2016 Rady Gminy Michałowice z dnia 29 lutego 2016 r.,
- ❖ obszaru Gmina Michałowice Północ został przyjęty uchwałą nr XVIII/101/2016 Rady Gminy Michałowice z dnia 29 lutego 2016r.,
- ❖ obszaru Gmina Michałowice Południe został przyjęty uchwałą nr XVIII/102/2016 Rady Gminy Michałowice z dnia 29 lutego 2016r.

Dodatkowo obowiązują wyłączone ze zmian fragmenty planów dla obszaru I (Uchwała nr XLVI/383/2006 Rady Gminy Michałowice z dnia 31 maja 2006 r.), obszaru III (Uchwała nr XLVI/385/2006 Rady Gminy Michałowice z dnia 31 maja 2006 r.) i obszaru IV-Dolina Dłubnii (Uchwała nr XXVII/187/2009 Rady Gminy Michałowice z dnia 29 maja 2009 r.).

W 2021 roku uchwałą Nr XXXVI/283/2021 Rady Gminy Michałowice z dnia 8 lipca 2021 r. przyjęto miejscowy plan zagospodarowania przestrzennego Gminy Michałowice dla obszaru Gmina Michałowice Centrum. Plan obejmuje obszar tzw. starego przebiegu drogi ekspresowej S7. Na wskazanym obszarze obowiązywał miejscowy plan zagospodarowania przestrzennego Gminy Michałowice dla obszaru III (uchwała nr XLVI/385/2006 Rady Gminy Michałowice z dnia 31 maja 2006 r.) oraz miejscowy plan zagospodarowania przestrzennego Gminy Michałowice dla obszaru IV Dolina Dłubni (uchwała nr XXVII/187/2009 Rady Gminy Michałowice z dnia 29 maja 2009 r.). Plan dla tego obszaru był konsekwencją zmiany Planu Zagospodarowania Przestrzennego Województwa Małopolskiego, uwalniającego tereny

"starego wariantu" przebiegu drogi ekspresowej S7 (uchwała Nr XLVII/732/18 z dnia 26 marca 2018 r. Sejmiku Województwa Małopolskiego).

W 2021 roku, zgodnie z uchwałą Nr XXXIV/269/2021 Rady Gminy Michałowice z dnia z dnia 11 maja 2021 r., przystąpiono do zmiany planu zagospodarowania przestrzennego dla obszaru Gmina Michałowice Północ w zakresie działki nr 53/11 w miejscowości Więclawice Stare. Działka stanowi własność gminną i planuje się ją przeznaczyć pod teren zabudowy usług publicznych – UP, z intencyjnym wskazaniem pod realizację przedszkola. Obecne przeznaczenie obszaru objętego zmianą planu to teren budowlany o symbolu 2MN, czyli tereny zabudowy jednorodzinnej.

Ponadto w 2021 roku, zgodnie z uchwałą Nr XXXVI/284/2021 Rady Gminy Michałowice z dnia 8 lipca 2021 r., przystąpiono do sporządzenia miejscowych planów zagospodarowania przestrzennego Gminy Michałowice dla obszarów: „Gmina Michałowice Zachód”, „Gmina Michałowice Północ”, „Gmina Michałowice Południe”. Zakres przystąpienia do sporządzenia planów obejmuje obszar całej gminy podzielony na trzy plany, które określą zasady zagospodarowania przestrzennego w całym obszarze poprzez kompleksowe rozwiązania obejmujące kompozycję funkcjonalno-przestrzenną, uporządkowanie istniejącej zabudowy, relacje z terenami otaczającymi, wewnętrzną obsługę komunikacyjną i powiązania z układem komunikacyjnym gminy oraz systemowe rozwiązania w zakresie infrastruktury technicznej.

W 2021 roku realizowana była, zgodnie z art. 36 ustawy z dnia 27 marca 2003 r. o planowaniu i zagospodarowaniu przestrzennym, opłata planistyczna, która jest formą daniny publicznej płaconej przez właściciela nieruchomości na rzecz gminy. Obowiązek zapłaty opłaty planistycznej powstaje, jeżeli wskutek uchwalenia lub zmiany miejscowego planu zagospodarowania przestrzennego wzrosła wartość objętej nim działki. W 2021 roku poniesiono wydatki związane z wyceną zmiany wartości nieruchomości w związku z uchwaleniem MPZP (operaty szacunkowe) w kwocie 24 355zł. Dochody z tytułu opłaty planistycznej w roku 2021 wraz z odsetkami od nieterminowych wpłat wyniosły 289 509,25 zł. W zakresie opłaty planistycznej nadal występują wysokie zaległości, sięgające kwoty 229 358,96 zł, z których część jest trudno ściągalna. Sytuacja ta ma oczywisty negatywny wpływ na budżet gminy Michałowice.

ład przestrzenny to także kwestia dbałości o nazewnictwo ulic. W roku 2021 podjęto działania w tym zakresie, które poskutkowały podjęciem następujących uchwał:

- ❖ Uchwała nr XXXIII/257/2021 Rady Gminy Michałowice z dnia 15 marca 2021 r. w sprawie nadania nazwy ulicy Barska w miejscowości Zdzięstawice,
- ❖ Uchwała nr XXXIII/258/2021 Rady Gminy Michałowice z dnia 15 marca 2021 r. w sprawie nadania nazwy ulicy Ulubiona w miejscowości Kozierów,
- ❖ Uchwała nr XXXIV/268/2021 Rady Gminy Michałowice z dnia 11 maja 2021 r. w sprawie nadania nazwy ulicy Nad Strumykiem w miejscowości Michałowice,
- ❖ Uchwała Nr XXXVI/291/2021 Rady Gminy Michałowice z dnia 8 lipca 2021 r. w sprawie nadania nazwy ulicy Piękna w miejscowości Raciborowice,

- ❖ Uchwała Nr XXXVI/290/2021 Rady Gminy Michałowice z dnia 8 lipca 2021 r. w sprawie nadania nazwy ulicy Szałwiowa w miejscowości Masłomiąca,
- ❖ Uchwała Nr XXXVI/289/2021 Rady Gminy Michałowice z dnia 8 lipca 2021 r. w sprawie nadania nazwy ulicy Jaśminowe Wzgórze w miejscowości Pielgrzymowice.

2.2 Gospodarka nieruchomościami

Gospodarka nieruchomościami stanowi jedno z najważniejszych zadań własnych gminy. Jej prowadzenie ustawodawca powierzył zarówno organowi wykonawczemu, jak i stanowiącemu, przypisując każdemu z nich odrębny zakres kompetencji. Zgodnie z art. 23 w związku z art. 25 ustawy z 21 sierpnia 1997 r. o gospodarce nieruchomościami gminnym zasobem nieruchomości gospodaruje wójt. Wśród różnych zagadnień związanych z tym zakresem można zwrócić uwagę na ewidencjonowanie nieruchomości, zabezpieczanie ich przed zniszczeniem i uszkodzeniem, ale również prowadzenie szeroko rozumianego obrotu tymi nieruchomościami. Co ważne, zbywanie, nabywanie nieruchomości, ich wydierżawianie, wynajmowanie i użyczenie na czas nieoznaczony może być uzależnione od zgody rady gminy.

W 2021 r. w związku z wykupami nieruchomości, wypłatami odszkodowań za działki zajęte pod drogi oraz pozostałymi wydatkami dotyczącymi działek pod przewidywane inwestycje publiczne wydatkowano łącznie 1 210 059,84 zł, w tym:

- ❖ nabycie nieruchomości (bez kosztów i opłat notarialnych) – kwota: 1 130 942 zł,
- ❖ odszkodowania wypłacone za działki przejęte z mocy prawa przez gminę Michałowice (art. 98 ustawy z dnia 21 sierpnia 1997 r. o gospodarce nieruchomościami) – kwota: 65 084,99 zł.

W zakresie nabywania nieruchomości najwyższe kwotowo były płatności z tytułu nabycia działki nr 657/12 o powierzchni 0.4326 ha położonej w Michałowicach (zgoda wyrażona uchwałą Nr XXVI/209/2020 Rady Gminy Michałowice z dnia 20 października 2020 r.) oraz nabycia działek nr 53/11 o powierzchni 0.5278 ha i nr 53/12 o powierzchni 0.0469 ha, położonych w obrębie Więclawice Stare (zgoda wyrażona uchwałą Nr XXI/171/2020 Rady Gminy Michałowice z dnia 27 kwietnia 2020 r.).

Ponadto w roku 2021 poniesiono opłaty z tytułu czynszów dzierżawnych za nieruchomości dzierżawione przez gminę w kwocie 12 325,96 zł.

Czynności geodezyjno-administracyjne są ważnym elementem związanym z obsługą podstawowych procedur z zakresu gospodarki nieruchomościami. Mają funkcję usługową w stosunku do planowania przestrzennego, a w szczególności do gospodarki nieruchomościami w jej prawnym i przestrzennym wymiarze. Efektem geodezyjnej obsługi wspomnianych procedur są zmiany stanów ewidencyjnych i stanów prawnych nieruchomości, a także wzbogacenie informacji o terenie, umożliwiającym efektywny obrót nieruchomościami.

W 2021 roku w ramach czynności geodezyjno-administracyjnych zrealizowano:

- ❖ sporządzenie operatów szacunkowych określających wartość nieruchomości dla zakupów, sprzedaży, odszkodowań, konsultacji dotyczących wartości nieruchomości; dokumentacje geodezyjne, wstępne projekty podziałów, podziały nieruchomości, mapy, inwentaryzacje i tyczenia

Koszt zadania: 188 141,72 zł

- ❖ dokonanie wpisów w księgach wieczystych, ujawnienie prawa własności do nieruchomości, wykreślenie ostrzeżeń oraz wykonano regulację stanów prawnych nieruchomości

Koszt zadania: 32 140,45 zł

- ❖ opłaty wynikające z decyzji administracyjnych za wyłączenie z produkcji rolnej gruntów objętych inwestycjami, stanowiących własność gminy

Koszt zadania: 24 120,75 zł

2.3 Ochrona środowiska i przyrody

Ochrona środowiska należy do tych dziedzin życia społeczno-gospodarczego, które odgrywają istotną rolę w działaniach politycznych i gospodarczych zarówno w skali globalnej, jak też regionalnej i lokalnej. W systemie zadań administracji samorządowej możemy wyróżnić m.in. zadania bezpośrednio wykonawcze, polegające na zobowiązaniu administracji samorządowej do podejmowania czynności mających bezpośredni wpływ na stan środowiska albo do inicjowania takich działań, w których organy samorządowe są ściśle włączone w ich realizację. Wspomniane zadania pomagają wyeliminować lub ograniczyć określone zagrożenia powodowane funkcjonowaniem społeczności lokalnych, takie jak:

- ❖ zanieczyszczanie powietrza,
- ❖ zanieczyszczenie wód,
- ❖ powstawanie odpadów komunalnych,
- ❖ niszczenie gleby, powierzchni ziemi i terenów zielonych.

W 2021 r. pracownicy Straży Gminnej przeprowadzali kontrole nieruchomości pod kątem przestrzegania przez mieszkańców przepisów z zakresu ochrony środowiska, w szczególności w zakresie spalania odpadów i wywozu nieczystości ciekłych. Liczba kontroli w okresie od 1 stycznia do 31 grudnia 2021 r. dotyczących:

- wywozu nieczystości ciekłych: 216 kontroli,
- zakazu termicznego przekształcania odpadów i przestrzegania zapisów uchwały antysmogowej: 170 kontroli.

Straż Gminna podjęła 113 interwencji dotyczących ochrony środowiska, z czego 65 interwencji było zgłoszonych poprzez aplikację „Ekointerwencji” prowadzoną przez Urząd Marszałkowski Sejmik Województwa Małopolskiego.

W roku 2021 kontynuowany był projekt pn. „Ograniczenie niskiej emisji w Gminie Michałowice II”, finansowany z Regionalnego Programu Operacyjnego Województwa Małopolskiego na lata 2014-2020. Wsparcie udzielane jest na inwestycje w źródła ciepła spalające biomasę lub wykorzystujące paliwa gazowe. Warto przypomnieć, że warunkiem udzielenia dofinansowania jest poddanie budynku audytowi energetycznemu. W roku 2021 w ramach projektu przeprowadzono kampanię informacyjno-promocyjną, w ramach której przygotowano projekt i druk broszury rodzinnej, a także przeprowadzono serię warsztatów dla dzieci i młodzieży pn. "Czyste powietrze - nasza wspólna sprawa".

Ponadto w zakresie walki o poprawę jakości powietrza gmina kontynuowała działania w ramach projektu pn. „Partnerski projekt budowy instalacji odnawialnych źródeł energii dla gmin województwa małopolskiego”. Instalacje przewidziane w ramach projektu to: kolektory słoneczne (tzw. solary) do podgrzewania wody, ogniwa fotowoltaiczne produkujące energię oraz pompy ciepła do ogrzewania domów. Koszt realizacji zadania w roku 2021 wyniósł 933 870,78 zł.

W 2021 r. kontynuowana była realizacja partnerskiego projektu pn. *EKO-TEAM* współfinansowanego ze środków instrumentu finansowego ELENA w ramach Programu Horyzont 2020 ze środków Unii Europejskiej. Zatrudnieni w gminie, w ramach tego projektu, Ekodoradcy realizowali zadania dotyczące udzielania porad i świadczenia doradztwa w zakresie poprawy efektywności energetycznej budynków, zastosowania nowego źródła ciepła, inwestycji w instalacje OZE. Wspierali również mieszkańców w aplikowaniu o środki z programu „Czyste powietrze”. W 2021 roku doradztwo było udzielane również w nowej formule – Ekodoradcy dyżurowali w poszczególnych sołectwach, ułatwiając mieszkańcom kontakt i uzyskanie oczekiwanej pomocy. Ze względu na duże zainteresowanie tą formą działalności doradców dyżury będą kontynuowane w latach kolejnych.

Ponadto w ramach porozumienia z Wojewódzkim Funduszem Ochrony Środowiska i Gospodarki Wodnej w Krakowie w gminie prowadzony jest również punkt konsultacyjno-informacyjny programu Czyste Powietrze.

W 2021 roku uchwałą Nr XXXVIII/302/2021 z dnia 30 września 2021 r. Rada Gminy Michałowice wyraziła zgodę na przystąpienie gminy do projektu pn. „Inicjatywa 600”. W ramach projektu realizowane były działania informacyjno-edukacyjne dotyczące tzw. uchwały antyśmogowej oraz wspieranie mieszkańców w pozyskaniu dotacji do wymiany nieefektywnych źródeł ciepła i termomodernizacji.

Wszystkie wyżej wymienione przedsięwzięcia mają służyć wzmocnieniu działań na rzecz poprawy jakości powietrza na terenie gminy Michałowice. Podobny cel ma również monitoring poziomu zanieczyszczenia powietrza, którym objęty jest cały teren gminy. Dane o poziomie zanieczyszczenia dostępne są między innymi za pośrednictwem strony

internetowej gminy Michałowice. W przypadku, kiedy jakość powietrza osiąga poziom zagrożenia (określany w skali 1-3), na stronie internetowej gminy publikowany jest komunikat o stopniu zagrożenia oraz o związanych z nim ograniczeniach i zaleceniach.

W dniu 14 lipca 2009 r. Rada Ministrów przyjęła „Program Oczyszczania Kraju z Azbestu na lata 2009-2032”. Podstawowym celem tego Programu jest oczyszczenie do roku 2032 terytorium Polski z azbestu oraz usunięcie stosowanych wyrobów zawierających azbest, wyeliminowanie spowodowanych azbestem negatywnych skutków zdrowotnych u mieszkańców Polski, a ponadto sukcesywna likwidacja oddziaływania azbestu na środowisko i doprowadzenie, w określonym czasie, do spełnienia wymogów ochrony środowiska. Zadania przewidziane w Programie są realizowane na trzech szczeblach: centralnym (Rada Ministrów, minister właściwy ds. gospodarki), wojewódzkim (wojewoda, samorząd województwa) oraz lokalnym (samorząd powiatowy i samorząd gminny). Zgodnie z uchwałą nr XIII/81/2011 RGM z dnia 3 listopada 2011 r. w sprawie przyjęcia "Programu usuwania wyrobów zawierających azbest z terenu Gminy Michałowice na lata 2011-2032" w 2020 roku realizowano odbiór, transport i utylizację azbestowych pokryć dachowych z terenu gminy Michałowice. W sumie koszt podjętych działań w roku 2021 wyniósł 20 997,90 zł.

2.4 Zieleń gminna i zadrzewienie

Zieleń kształtowana jest elementem składowym obszarów gminnych, uzupełniającym strukturę budowlaną i transportową, samoistnie wypełniającym jednak bardzo istotne funkcje wobec mieszkańców miast. W rezultacie takiego postrzegania opisywanych przestrzeni ustawodawca ujął dbałość o nie w zestawie zadań własnych gminy, zorientowanych na zaspokajanie zbiorowych potrzeb wspólnoty. Wyjątkowe funkcje terenów zielonych, niezastępowalne przez inne formy strukturalne, skłoniły ustawodawcę do wskazania na konieczność ich ochrony. Dzieje się to zgodnie z zapisami ustawy z 27 kwietnia 2001 r. Prawo ochrony środowiska.

W roku 2021 na utrzymanie zieleni gminnej przeznaczono 41 704,00 zł. W ramach realizacji tego zadania wykonano:

- ❖ pielęgnację drzew, krzewów, zieleńców i trawników na działkach gminnych,
- ❖ usuwanie drzew i krzewów na działkach gminnych,
- ❖ zakup sadzonek oraz nasadzenia.

2.5 Utrzymanie czystości i porządku

Utrzymanie czystości i porządku w gminach należy do obowiązkowych zadań własnych gminy. Zgodnie z ustawą z dnia 13 września 1996 r. o utrzymaniu czystości i porządku w gminach do gminy należy zapewnienie czystości i porządku na swoim terenie i tworzenie warunków niezbędnych do ich utrzymania, a w szczególności nadzorują gospodarowanie odpadami komunalnymi, tworzą punkty selektywnego zbierania odpadów komunalnych

w sposób zapewniający łatwy dostęp dla wszystkich mieszkańców gminy, zapobiegają zanieczyszczaniu ulic, placów i terenów otwartych, zapobiegają bezdomności zwierząt na zasadach określonych w przepisach o ochronie zwierząt.

W roku 2021, zgodnie z ustawą z dnia 13 września 1996 r. o utrzymaniu czystości i porządku w gminach, realizowano zadania z zakresu gospodarki odpadami, w tym nadzorowano gospodarowanie odpadami komunalnymi, zwłaszcza realizację zadań powierzonych podmiotom odbierającym odpady komunalne od właścicieli nieruchomości. Środki przeznaczone na odbiór, transport, zagospodarowanie odpadów komunalnych z terenu Gminy Michałowice a także bieżącą obsługę, wymiar, pobór, egzekucję. W 2021 roku zebrane środki z tytułu opłaty za gospodarowanie odpadami wyniosły 4 117 728,88 zł, co stanowi 89,39% planu. Z terenu gminy w 2021 roku odebrano łącznie 4 158,91 ton odpadów komunalnych, w tym z punktu selektywnego zbierania odpadów 211,57 ton. Wydano mieszkańcom 366,6 tys. sztuk worków na frakcje selektywnie zbieranych odpadów. Na usunięcie odpadów komunalnych z miejsc nieprzeznaczonych do ich składowania i magazynowania wydatkowano 2 577,74 zł. Pozostałe koszty utrzymania systemu, w tym bieżąca obsługa, koszty ważenia, wymiar, pobór oraz egzekucja, wyniosły 77 989,51 zł. Całościowy koszt realizacji zadania w roku 2021 to 4 503 885,68 zł.

W 2021 roku oddano do użytku punkt selektywnego zbierania odpadów komunalnych zrealizowany w ramach projektu pn. „Budowa Punktu Selektywnej Zbiórki Odpadów Komunalnych w Gminie Michałowice” współfinansowanego z Regionalnego Programu Operacyjnego Województwa Małopolskiego na lata 2014-2020. W ramach projektu przeprowadzono kampanię informacyjno-promocyjną polegającą na przygotowaniu projektu i druku broszury rodzinnej oraz przeprowadzeniu warsztatów z upcyclingu.

Powstały PSZOK to specjalnie zorganizowane dla mieszkańców gminy miejsce, które umożliwia pozostawienie segregowanych odpadów komunalnych, w szczególności tych, których nie należy wrzucać do przydomowych pojemników lub worków. Do tej kategorii odpadów należą:

- odpady budowlane, remontowe i rozbiórkowe,
- odpady zielone,
- zużyte opony,
- elektrośmieci, czyli sprzęt elektryczny i elektroniczny, jak również baterie i akumulatory,
- przeterminowane leki i chemikalia,
- odpady niekwalifikujące się do odpadów medycznych powstałych w gospodarstwie domowym w wyniku przyjmowania produktów leczniczych w formie iniekcji i prowadzenia monitoringu poziomu substancji we krwi, w szczególności igieł i strzykawek.

W 2021 roku, zgodnie z ustawą z dnia 21 sierpnia 1997 r. o ochronie zwierząt, ustawą z dnia 13 września 1996 r. o utrzymaniu czystości i porządku w gminach oraz uchwałą nr XXXII/247/2021 Rady Gminy Michałowice z dnia 22 lutego 2021 r. w sprawie przyjęcia gminnego programu opieki nad zwierzętami bezdomnymi oraz zapobiegania bezdomności zwierząt na terenie gminy Michałowice na rok 2021, realizowano zadania z zakresu opieki nad zwierzętami, w tym:

- ❖ zapobieganie bezdomności zwierząt,
- ❖ wyłapywanie i zapewnienie opieki bezdomnym zwierzętom (w tym pomoc weterynaryjna),
- ❖ zbieranie, transport i utylizacja zwłok bezdomnych zwierząt.

Statystyka podjętych działań w roku 2021 wygląda następująco:

- zwierzęta dzikie (utylizacja, usługa łowiecka, ośrodek rehabilitacji) – 56,
- zwierzęta odłowione do schroniska – 52
- dofinansowanie zabiegu sterylizacji/ kastracji zwierząt właścicielskich – 40
- dofinansowanie zabiegu czipowania psów – 10

Koszt realizacji zadania w roku 2021 wyniósł 82 317,90 zł.

2.6 Gminne drogi, ulice, mosty, place oraz organizacja ruchu drogowego

Zadanie własne gminy, jakim jest zaspokajanie zbiorowych potrzeb wspólnoty w zakresie dróg gminnych, wiąże się przede wszystkim z ich budową, koniecznością utrzymania w dobrym stanie technicznym, odśnieżaniem czy pokrywaniem kosztów oświetlenia.

W roku 2021 w przedmiotowym zakresie wykonano następujące zadania:

- ❖ Przebudowa drogi gminnej Nr 600464K w miejscowości Michałowice - I etap (ul. Warszawka)

Przebudowa drogi polegająca na budowie chodnika wraz z odwodnieniem oraz remontem nawierzchni drogi. Zadanie rozpoczęte w 2021 roku. Zakończenie planowane w 2022 roku. Zadanie współfinansowane w ramach Funduszu Dróg Samorządowych w kwocie: 1 275 985,00 zł.

Koszt zadania w 2021 r.: 92 555,41 zł.

- ❖ Modernizacja drogi gminnej dz. nr 436, 379/1, 380/5, 380/3, 38/8 w miejscowościach Wilczkowice i Zerwana

W ramach zadania wykonano prace rozbiórkowe, podbudowę drogi oraz nową nawierzchnię asfaltową. Zadanie współfinansowane przez Fundusz Sołecki m. Zerwana w kwocie 15.000,00 zł.

Koszt zadania: 88 473,29 zł.

❖ Modernizacja drogi gminnej dz. nr 62/13 w miejscowości Zerwana

W ramach zadania wykonano prace rozbiórkowe, podbudowę drogi oraz nową nawierzchnię asfaltową.

Koszt zadania: 170 359,92 zł.

❖ Modernizacja drogi gminnej dz. nr 16/1, 75 w miejscowości Zerwana i dz. nr 251, 250/18, 250/19, 1062 w miejscowości Michałowice

W ramach zadania wykonano prace rozbiórkowe, podbudowę drogi oraz nową nawierzchnię asfaltową.

Koszt zadania po stronie gminy: 234 612,81 zł.

❖ Wykonanie dokumentacji projektowej dla zadania inwestycyjnego pn.: "Przebudowa drogi gminnej Nr 600464K – ul. Warszawka w miejscowości Michałowice w km 0+800-1+650"

Zadanie realizowane od 2020 roku. II etap projektowania i uzyskanie zezwoleń na realizację inwestycji został zakończony w 2021 r.

Koszt zadania: 22 600,84 zł.

❖ Wykonanie dokumentacji projektowej dla zadania inwestycyjnego pn.: "Przebudowa drogi gminnej Nr 600464K – ul. Warszawka w miejscowości Michałowice w km 1+650-2+500"

Zadanie realizowane od 2021 roku, w którym rozliczono tylko Etap I - dokumentację koncepcyjną. II etap projektowania i uzyskanie zezwoleń na realizację inwestycji jest zaplanowane na 2022 r.

Koszt zadania: 22 236,39 zł.

❖ Wykonanie dokumentacji projektowej dla zadania inwestycyjnego pn.: "Przebudowa drogi gminnej Nr 600499K – w miejscowościach Więclawice Stare i Więclawice Dworskie w km 0-276-0-406"

Zadanie realizowane od 2020 roku. W 2021 roku zakończono II etap projektowania i uzyskano zezwolenia na realizację inwestycji.

Koszt zadania: 11 605,00 zł.

❖ Wykonanie dokumentacji projektowej dla zadania inwestycyjnego pn.: "Przebudowa drogi gminnej Nr 600501K – w miejscowościach Więclawice Stare i Zdzięstawice w km 0-000-0-760"

Zadanie realizowane od 2020 roku. W 2021 roku zakończono II etap projektowania i uzyskano zezwolenia na realizację inwestycji.

Koszt zadania: 47 650,00 zł.

- ❖ Opracowanie dokumentacji - Przebudowa drogi powiatowej Nr 2155K polegająca na budowie chodnika wraz z odwodnieniem w m. Młodziejowice

Opracowanie dokumentacji projektowej wraz z uzyskaniem pozwolenia w zakresie kompleksowej przebudowy DP 2155K na odcinku od drogi krajowej do drugiego obiektu mostowego. Zadanie realizowane od 2019 roku zostało zakończone w 2021 roku.

Koszt zadania: 158 316,37 zł.

- ❖ Opracowanie dokumentacji - Przebudowa drogi powiatowej Nr 2152K polegająca na budowie chodnika wraz z odwodnieniem i kanalizacją sanitarną w m. Michałowice

Opracowanie dokumentacji projektowej wraz z uzyskaniem pozwolenia w zakresie kompleksowej przebudowy DP 2152K na odcinku od cmentarza do skrzyżowania z ul. Graniczną. Zadanie realizowane wspólnie z Powiatem Krakowskim. Udział Powiatu w roku 2021: 19 801,89 zł.

Koszt zadania: 45 999,79 zł.

- ❖ Wykonanie dodatkowego odwodnienia na drogach ul. Wzgórze oraz ul. Onufrego Zagłoby

Koszt zadania: 63 419,18 zł.

W 2021 roku zakończone zostały prace związane z realizacją projektu pn. „Budowa trasy rowerowej Książniczki – Kończyce – Raciborowice” współfinansowanego z Regionalnego Programu Operacyjnego Województwa Małopolskiego na lata 2014-2020. Trasa rowerowa, która powstała w ramach projektu, ma charakter ciągu rowerowo-pieszego o szerokości 3,0 m. Zlokalizowana jest po jednej stronie drogi powiatowej nr DP2155K. Koszty zadania w 2021 r. w podziale prezentują się w następujący sposób:

- wkład gminy Michałowice – 1 717 953,03 zł,
- wkład Powiatu Krakowskiego – 1 717 952,92 zł,
- dofinansowanie z Regionalnego Programu Operacyjnego Województwa Małopolskiego na lata 2014-2020 – 2 045 060,26 zł,

w sumie: 5 480 966,21 zł.

W 2021 roku zakończona została również realizacja projektu pn. „Budowa Park&Ride w Michałowicach”, współfinansowanego z Regionalnego Programu Operacyjnego Województwa Małopolskiego na lata 2014-2020. Inwestycja ma służyć tworzeniu przejazdów łączących samochód z transportem publicznym lub niezmotoryzowanym indywidualnym. Parking powstał w centrum miejscowości Michałowice, przy ul. Jana Pawła II. Ilość miejsc parkingowych: 104 miejsca standardowe, 4 miejsca dla osób niepełnosprawnych, 4 miejsca dla motocykli. Koszt zadania w roku 2021 wyniósł 2 417 256,96 zł, przy czym dofinansowanie

ze środków Regionalnego Programu Operacyjnego Województwa Małopolskiego na lata 2014-2020 to aż 1 869 541,15 zł.

Zadania związane z drogami, to nie tylko inwestycje, ale jak zostało wskazane we wstępie do podrozdziału, także prace związane z bieżącym utrzymaniem dróg. W tym zakresie w roku 2021 wykonano:

- ❖ remonty cząstkowe nawierzchni asfaltowych dróg gminnych

Koszt zadania: 145 028,56 zł.

- ❖ bieżące utrzymanie nieasfaltowych dróg gminnych – letnie

Zakres wykonanych prac:

wyrównywanie dróg materiałem kamiennym, kopanie rowów, ścinanie poboczy, korytowanie dróg, montaż przepustów, układanie korytek, ażurów, krawężników, obrzeży, montaż barier ochronnych, wykonywanie wszelkich prac remontowych, konserwacyjnych i porządkowych - usuwanie namulisk, wycinanie krzaków i zarośli.

Koszt zadania: 376 500,54 zł.

- ❖ zimowe utrzymanie dróg gminnych

Zakres wykonanych prac:

usługa zimowego utrzymania dróg gminnych polega na odśnieżaniu i posypywaniu dróg gminnych, parkingów, placów, zatok i pętli autobusowych w celu zapewnienia bezpieczeństwa w okresie zimowym.

Koszt zadania: 432 830,25 zł.

- ❖ koszenie poboczy i rowów dróg gminnych

Koszt zadania: 48 501,18 zł.

- ❖ zakup słupków, znaków, luster drogowych, tabliczek ulicznych

Koszt zadania: 13 395,66 zł.

Jednym z elementów omawianego w tym podrozdziale zadania jest finansowanie oświetlenia ulic, placów i dróg znajdujących się na terenie gminy. Jest to też jednym z podstawowych obowiązków jednostki samorządu terytorialnego w zakresie zadań własnych wykonywanych na rzecz lokalnej społeczności. W 2021 roku w zakresie oświetlenia poniesiono koszty z tytułu:

- ❖ wykonania projektów i budowy oświetlenia ulicznego na terenie gminy

Koszt zadania: 116 565,56 zł.

- ❖ dzierżawy słupów pod oświetlenie uliczne

Koszt zadania: 13 000,00 zł.

- ❖ zakupu energii elektrycznej za oświetlenie ulic i placów na terenie gminy

Koszt zadania: 412 919,58 zł.

2.7 Lokalny transport zbiorowy

W 2007 roku Rada Miasta Krakowa podjęła uchwałę nr XXVII/354/07 w sprawie realizacji przez Gminę Miejską Kraków zintegrowanego aglomeracyjnego transportu zbiorowego, w której zadeklarowała wolę zawarcia, z wymienionymi w uchwale gminami, w tym z Gminą Michałowice, porozumień międzygminnych w sprawie przejścia przez Gminę Miejską Kraków wykonywania zadań publicznych w ramach lokalnego transportu zbiorowego.

Na mocy zawartego dnia 20 grudnia 2007 r. porozumienia pomiędzy Gminą Michałowice i Gminą Miejską Kraków, ta druga wykonuje zadania w zakresie regulacji taryfowych oraz organizacji gminnych przewozów pasażerskich. Ceny biletów oraz uprawnienia do przejazdów ulgowych i bezpłatnych, obowiązujące w systemie komunikacji zbiorowej na całym obszarze objętym porozumieniami, ustala Rada Miasta Krakowa.

W związku z postanowieniami przywołanego porozumienia gmina Michałowice przekazuje do budżetu Miasta Krakowa dotację stanowiącą udział w finansowaniu kosztów realizacji usług przewozowych świadczonych na liniach autobusowych na terenie gminy. W roku 2021 dotacja ta wyniosła 1 160 234,34 zł.

Od 1 września 2018 r., na mocy odrębnego porozumienia, uczniowie szkół podstawowych i gimnazjów zlokalizowanych na terenie gminy Michałowice korzystają z bezpłatnych przejazdów komunikacją miejską. Dokumentem poświadczającym uprawnienie jest ważna legitymacja szkolna ucznia szkoły podstawowej zlokalizowanej na terenie gminy. Zgodnie z zapisami tzw. taryfowej uchwały Rady Miasta Krakowa przywilej taki obowiązuje we wszystkie dni tygodnia w strefach biletowych: I (Gmina Miejska Kraków) i II (terytoria Miast i Gmin będących sygnatariuszami porozumienia: Czernichów, Iwanowice, Kocmyrzów – Luborzyca, Liszki, Michałowice, Mogilany, Niepołomice, Słomniki, Skała, Skawina, Świątniki Górne, Wieliczka, Wielka Wieś, Zabierzów, Zielonki) w okresie od 1 września do 30 czerwca.

Dodatkowo na świadczenie usług komunikacyjnych w zakresie przewozów regularnych osób na liniach:

- ❖ Zagórzycy Dworskie – Kraków, Wola Więctawska – Kraków poniesiono wydatki w kwocie 122 425,65 zł,
- ❖ Górna Wieś – Zdzieszowice – Łuczyce poniesiono wydatki w kwocie 162 307,48 zł,
- ❖ zastępczej w związku z remontem drogi powiatowej 2155K poniesiono wydatki w kwocie 56 826,13 zł.

W 2021 roku zrealizowano zadanie dotyczące budowy peronów przystankowych w miejscowościach Sieborowice i Pielgrzymowice dla linii MPK i linii M1. Działania miało na celu poprawę standardu podróży komunikacją zbiorową, w szczególności poprzez umożliwienie bezpiecznego oczekiwania na autobus, schronienie przed niekorzystnymi warunkami atmosferycznymi oraz ułatwienie wsiadania i wysiadania z pojazdu.

2.8 Edukacja publiczna

Art. 7 ust. 1 ustawy z dnia 8 marca 1990 r. o samorządzie gminnym stanowi, iż zaspokajanie zbiorowych potrzeb wspólnoty należy do zadań własnych gminy. W szczególności zadania własne gminy obejmują sprawy z zakresu m.in. edukacji publicznej. Stąd wynika obowiązek zapewnienia przez gminę bezpiecznych i higienicznych warunków działania szkół. Obowiązkiem organu prowadzącego jest bowiem wykonywanie remontów i inwestycji, wyposażenie placówek oświatowych w pomoce dydaktyczne i sprzęt niezbędny do realizacji programów nauczania. Właśnie na samorzady przeniesiona jest ogromna część odpowiedzialności za oświatę w Polsce.

W 2021 roku, zgodnie z art. 10 ustawy z dnia 14 grudnia 2016 r. Prawo oświatowe, w ramach bieżącej działalności szkół podstawowych na terenie gminy Michałowice zapewniono warunki działania szkół, w tym bezpieczne i higieniczne warunki nauki, wychowania i opieki dla:

- ❖ w Szkole Podstawowej im. Jana Pawła II w Michałowicach, wg danych Systemu Informacji Oświatowej (SIO) na dzień 30.09.2021 r. do szkoły tej uczęszczało 632 uczniów:
 - z wychowania przedszkolnego korzystało 125 dzieci w oddziałach przedszkolnych, w tym 2 posiadających orzeczenie o potrzebie kształcenia specjalnego,
 - obowiązek szkolny realizowało 507 uczniów szkoły podstawowej, w tym 10 uczniów posiadających orzeczenie o potrzebie kształcenia specjalnego:
 - 4 z niepełnosprawnością ruchową, w tym afazją,
 - 2 z niepełnosprawnością intelektualną w stopniu lekkim,
 - 3 z autyzmem w tym zespołem Aspergera
 - 1 z zagrożeniem niedostosowania społecznego
- ❖ w Szkole Podstawowej im. ks. Jana Długosza w Raciborowicach, wg danych Systemu Informacji Oświatowej (SIO) na dzień 30.09.2021r. do szkoły tej uczęszczało 366 uczniów:
 - z wychowania przedszkolnego korzystało 80 dzieci w oddziałach przedszkolnych, nie licząc dzieci posiadających orzeczenie o potrzebie kształcenia specjalnego,
 - obowiązek szkolny realizowało 286 uczniów szkoły podstawowej, w tym 5 posiadających orzeczenie o potrzebie kształcenia specjalnego:
 - 2 słabosłyszących,
 - 2 z niepełnosprawnością ruchową w tym z afazją,
 - 1 z niepełnosprawnością intelektualną w stopniu lekkim.

- ❖ w Szkole Podstawowej im. św. Królowej Jadwigi w Więclawicach Starych, wg danych Systemu Informacji Oświatowej (SIO) na dzień 30.09.2021 r. do szkoły tej uczęszczało 381 uczniów:
 - z wychowania przedszkolnego korzystało 93 dzieci w oddziałach przedszkolnych, nie było dzieci posiadających orzeczenie o potrzebie kształcenia specjalnego,
 - obowiązek szkolny realizowało 288 uczniów szkoły podstawowej, tym 3 posiadających orzeczenie o potrzebie kształcenia specjalnego:
 - 1 z niepełnosprawnością sprzężoną,
 - 1 z niepełnosprawnością intelektualną w stopniu lekkim,
 - 1 z autyzmem w tym z zespołem Aspergera.

W 2021 roku, zgodnie z art. 39 ustawy z dnia 14 grudnia 2016 r. Prawo oświatowe, realizowano dowóz dzieci do szkół na terenie Gminy Michałowice oraz dzieci niepełnosprawnych do szkół specjalnych. W okresie od 01.01.2021 do 31.08.2021 dowozem zostało objętych: 104 uczniów uczęszczających do Szkoły Podstawowej w Michałowicach oraz 36 uczniów do Szkoły Podstawowej w Więclawicach Starych. Dowozem zostało objętych również 18 uczniów posiadających orzeczenie o potrzebie kształcenia specjalnego, dowożonych do szkół i placówek poza terenem gminy Michałowice. W ramach tego zadania zrefundowano również koszty dowozu 15 uczniów rodzicom, którzy dowozili dzieci we własnym zakresie. W okresie od 1.09.2021 r. do 31.12.2021 r. dowozem zostało objętych: 83 uczniów uczęszczających do Szkoły Podstawowej w Michałowicach oraz 35 do Szkoły Podstawowej w Więclawicach Starych. Dowozem zostało objętych również 20 uczniów posiadających orzeczenie o potrzebie kształcenia specjalnego, dowożonych do szkół i placówek poza terenem gminy Michałowice. Ponadto zrefundowano koszty dowozu 19 uczniów rodzicom, którzy dowozili dzieci we własnym zakresie. Koszt realizacji zadania 457 660,81 zł.

Zgodnie z art. 54 ustawy z dnia 27 października 2017 r. o finansowaniu zadań oświatowych, w 2021 roku wspierano dostęp do podręczników szkolnych - darmowy podręcznik dla uczniów szkoły podstawowej - w ramach dotacji z budżetu państwa na wyposażenie szkół w podręczniki, materiały edukacyjne i materiały ćwiczeniowe. Koszt zadania: 135 866,74 zł.

Ponadto, w ramach wzmocnienia potencjału edukacyjnego placówek oświatowych, w 2020 roku Centrum Obsługi Edukacji w Michałowicach oraz szkoły podstawowe z terenu gminy Michałowice zaangażowane były w realizację następujących programów i projektów:

❖ **„Badanie wad postawy”**

Program pn. „Badanie wad postawy uczniów klas V i VI szkół podstawowych w latach 2021-2025 z terenu Powiatu Krakowskiego oraz korekta wykrytej wady na lata 2021-2025” realizowany był w porozumieniu z Powiatem Krakowskim. Zasadniczym celem Programu jest skuteczna identyfikacja dzieci zagrożonych wadami postawy lub już istniejącymi wadami, która umożliwi podjęcie działań w kierunku korekty wady, a w

przypadku zmian chorobowych podjęcia leczenia specjalistycznego w ramach ubezpieczenia w Narodowym Funduszu Zdrowia.

Program jest przedsięwzięciem dwuetapowym:

- I etap obejmuje badania przesiewowe uczniów klas V i VI szkół podstawowych, wykonanie badań przesiewowych tradycyjną metodą badania fizykalnego z testem zgięciowym Adamusa i jednoczesną jego weryfikację przez komputerową ocenę wad postawy z wykorzystaniem zjawiska mory projekcyjnej lub metody DIERS.
- II etap obejmuje:
 - a. zajęcia terapeutyczne w wodzie na basenie dla uczniów klas VI szkół podstawowych,
 - b. zajęcia korekcyjne dla uczniów klas VI szkół podstawowych w sali gimnastycznej na terenie szkoły, do której uczęszczają lub na terenie placówki, która będzie realizatorem programu lub w innym użyczonym do tego celu pomieszczeniu,
 - c. indywidualne ćwiczenia korekcyjne z dziećmi obciążonymi poważnymi wadami, po konsultacji lekarskiej w ramach badań finansowanych z NFZ.

Gmina Michałowice finansuje koszt I etapu Programu i 2021 roku wyniósł 3.150,00zł. W badaniu wzięło udział 63 uczniów z klas V szkół podstawowych. Po uzyskaniu danych o uczniach zakwalifikowanych do II etapu programu Powiat Krakowski finansuje realizację II etapu Programu. W drugim etapie Programu z Gminy Michałowice wzięło udział 35 dzieci w tym, 28 uczniów korzystało z zajęć na pływalni a 7 uczniów miało instruktaże indywidualne.

❖ ERASMUS +

Do projektu „ERASMUS +” przystąpiły: Szkoła Podstawowa w Więclawicach Starych oraz Szkoła Podstawowa w Raciborowicach.

Projekt jest realizowany przez Szkołę Podstawową w Raciborowicach w okresie od 01.09.2019 r. do 31.08.2022 r. Koszt zadania w 2021r wyniósł 24 642,84zł.

Projekt częściowo realizowany był zdalnie ze względu na pandemię Covid 19. Pomimo pewnych trudności z tym związanych Szkołą Podstawową im. ks. J. Długosza w Raciborowicach odwiedziła 49 osobowa delegacja, w tym 33 uczniów i 16 nauczycieli ze szkół partnerskich z Włoch, Turcji, Rumunii, Hiszpanii i Francji. Zorganizowano również krótkoterminowe szkolenie nauczycieli w Marsani (Rumunia), szkołę z Raciborowic reprezentowało dwóch nauczycieli.

Ze względu na wycofanie się głównego koordynatora z Hiszpani Szkoła Podstawowa w Więclawicach Starych nie mogła kontynuować realizacji projektu – w ramach zrealizowanej części programu wydatkowano 5 830,67zł.

❖ **Jeźdź z głową**

Projekt realizowany przy wsparciu finansowym Województwa Małopolskiego polegał na zorganizowaniu zajęć sportowych w formie (do wyboru): nauki jazdy na nartach (zjazd), nauki jazdy na snowboardzie (zjazd), nauki jazdy na nartach biegowych.

Rezultatem projektu były m.in.: nauka jazdy na nartach i snowboardzie poprzez udział w zajęciach z wykwalifikowanym instruktorem, poprawa bezpieczeństwa na różnego rodzaju trasach/ stokach, utrwalenie zasad bezpiecznej jazdy na nartach i snowboardzie, rozważne i aktywne spędzanie wolnego czasu, uświadamianie wpływu uprawiania sportu na zdrowie człowieka, poznawanie życia, tradycji, kultury i historii regionu.

Do projektu przystąpiły 3 szkoły gminne: Szkoła Podstawowa w Więclawicach Starych, Szkoła Podstawowa w Raciborowicach oraz Szkoła Podstawowa w Michałowicach.

Ze względu na warunki epidemiologiczne w kraju, a co za tym idzie znaczną część nauczycieli oraz uczniów przebywających na izolacji lub kwarantannie, projekt udało się zrealizować tylko Szkole Podstawowej w Michałowicach. Pozostałe dwie szkoły nie miały możliwości zrealizowania projektu.

Szkoła Podstawowa w Michałowicach realizowała projekt w stacji narciarskiej Siepraw Ski. W projekcie wzięło udział 27 uczniów z klas 1-4 szkoły podstawowej.

Realizacja projektu „Jeźdź z głową” przyczyniła się do opanowania podstawowych umiejętności narciarskich, zasad fair play i była okazją do umacniania relacji koleżeńskich.

Łączny koszt projektu wyniósł 13 080,50 zł, w tym z pomocy finansowej Województwa Małopolskiego 4 331,81 zł, wkładu własnego gminy (wpłaty rodziców) 8 748,69 zł.

❖ **Małopolska Tarcza Antykryzysowa**

Projekt „Małopolska Tarcza Antykryzysowa – Pakiet Edukacyjny. Cyfryzacja Szkół i Placówek Oświatowych” realizowany był w ramach 10 Osi Priorytetowej Wiedza i Kompetencje Działanie 10.1 Rozwój Kształcenia ogólnego Poddziałanie 10.1.6 Cyfryzacja Szkół Prowadzących Kształcenie Ogólne Typ A. Granty na zakup sprzętu do nauki zdalnej – Małopolska Tarcza Antykryzysowa – Pakiet Edukacyjny w ramach Regionalnego Programu Operacyjnego Województwa Małopolskiego na lata 2014 – 2020.

Celem projektu grantowego było wsparcie realizacji zajęć dydaktycznych w szkołach podstawowych prowadzących kształcenie ogólne poprzez zakup sprzętu komputerowego umożliwiającego zdalne nauczanie.

Projekt współfinansowany był ze środków dotacji celowej Budżetu Państwa i Unii Europejskiej w ramach Europejskiego Funduszu Społecznego.

Wartość projektu grantowego wyniosła: 75.000,00 zł (Wkład Funduszy Europejskich: 85%, Budżet Państwa: 15%).

W ramach projektu zakupiono: 14 laptopów, 41 tabletów, 38 urządzeń peryferyjnych i akcesoriów umożliwiających pracę zdalną, w tym niezbędne akcesoria i oprogramowanie dla osób z niepełnosprawnościami oraz ubezpieczenie sprzętu za łączną kwotę 74 999,39 zł (w tym 63 749,48 zł z UE i 11 249,91 z BP).

❖ **Małopolska ZAszczepiona**

Zarząd Województwa Małopolskiego chcąc docenić starania małopolskich gmin, których mieszkańcy wykazali się największą wszczepialnością, przyznał dotację celową z budżetu Województwa Małopolskiego w formie pomocy finansowej dla małopolskich gmin z najwyższym odsetkiem mieszkańców zaszczepionych przeciw COVID-19 w ramach konkursu pn. „Małopolska ZAszczepiona!”.

Województwo wyróżniło 10 gmin w regionie, które do 15 września 2021r. osiągnęły najwyższy odsetek mieszkańców zaszczepionych. Wśród gmin wyróżnionych na 3 miejscu znalazła się Gmina Michałowice (58,8% odsetek w pełni zaszczepionych mieszkańców).

Gmina otrzymała pomoc finansową w wysokości 50 000 zł na realizację zadania własnego Gminy z zakresu ochrony zdrowia pn. „Wyposażenie i doposażenie gabinetów profilaktyki zdrowotnej w szkołach podstawowych”

W ramach wsparcia utworzony został w pełni wyposażony gabinet profilaktyki zdrowotnej w Szkole Podstawowej w Raciborowicach oraz doposażono już istniejące gabinety profilaktyki zdrowotnej w Szkole Podstawowej w Michałowicach oraz w Szkole Podstawowej w Więclawicach Starych.

W ramach przyznanych środków zakupiono m.in. fotel dentystyczny; leżankę lekarską; parawany; biurko; wagę medyczną ze wzrostomierzem; lampy bakterioobójcze i wirusobójcze; lampy diagnostyczne; stolik zabiegowy; szafę medyczną oraz na kartoteki; przenośne w pełni wyposażone apteczki pierwszej pomocy; wieszaki na ubrania; fotel obrotowy; krzesło; podajniki na ręczniki, mydło i środki do dezynfekcji. Zakupiono również liczny sprzęt oraz urządzenia diagnostyczne m.in. stetoskopy, glukometry, latarki diagnostyczne, pulsoksymetry, tablice okulistyczne Snellena oraz Ishihary. Łączna wartość zakupów wyniosła 48 348,99 zł. Gabinety pomocne będą przy udzielaniu uczniom pierwszej pomocy przedmedycznej, diagnozie wstępnej i przeprowadzaniu bilansów zdrowotnych uczniów, a wyposażenie jest jednym z elementów jakości oraz dostępności świadczonej opieki zdrowotnej nad uczniami.

Nagroda Edukacyjna Wójta Gminy

W 2021 roku w ramach Lokalnego programu wspierania edukacji uzdolnionych dzieci i młodzieży zamieszkałych na terenie gminy Michałowice lub uczęszczających do szkół podstawowych, dla których organem prowadzącym jest Gmina Michałowice, Wójt Gminy Michałowice przyznał 3 nagrody po 2 000 zł, w tym:

- 1 nagroda za osiągnięcia edukacyjne,
- 2 nagrody za osiągnięcia artystyczne.

Inwestycje

W 2021 r. kontynuowana była budowa przedszkola publicznego w Michałowicach przy ulicy Jana Pawła II. Jest to największa inwestycja w historii samorządu gminy Michałowice o wartości blisko 8 mln zł. Przedszkole jest jednopiętrowym budynkiem o powierzchni prawie 1 500 m². Pomieści 8 oddziałów, które pozwolą na przyjęcie 200 przedszkolaków od września 2022 roku. W 2021 r. wykonano prace budowlane o wartości 3 105 419,97 złotych. Prace postępowały zgodnie z planem, pomimo pandemii Covid-19.

2.9 Ochrona zdrowia – przeciwdziałanie alkoholizmowi i narkomanii

Zgodnie z uchwałą nr XXVIII/217/2020 Rady Gminy Michałowice z dnia 25 listopada 2020 r. w sprawie przyjęcia Gminnego Programu Profilaktyki i Rozwiązywania Problemów Alkoholowych i Przeciwdziałania Narkomanii na rok 2021, zmienioną uchwałami nr XXXI/231/2021 Rady Gminy Michałowice z dnia 26 stycznia 2021 r. oraz nr XXXV/278/2021 Rady Gminy Michałowice z dnia 1 czerwca 2021 r., do zadań Gminnego Ośrodka Pomocy Społecznej w Michałowicach należała obsługa administracyjno-techniczna Gminnej Komisji Rozwiązywania Problemów Alkoholowych, koordynacja pracy Punktu Konsultacyjnego w Michałowicach oraz finansowanie programów z zakresu profilaktyki uzależnień. Na realizację tych zadań przekazana została do Ośrodka kwota 50 500 zł, z czego wydatkowano środki w wys. 36 944,05 zł (55,86%), finansując m.in. następujące zadania:

- ❖ obsługa administracyjno-techniczna Gminnej Komisji Rozwiązywania Problemów Alkoholowych oraz wynagrodzenia jej członków – 10 176 zł,
- ❖ koszty wydania opinii przez biegłych sądowych – 7 560 zł,
- ❖ koszty organizacji w szkołach podstawowych, funkcjonujących na terenie naszej gminy, szkoleń i warsztatów z zakresu profilaktyki uzależnień, skierowanych do uczniów, nauczycieli oraz rodziców – 0,00 zł,
(zadania, pomimo prób nie udało się zrealizować z uwagi na kolejne fale pandemii koronawirusa SARS-Cov-2, a co za tym idzie trudności w uzgodnieniu pasujących terminów i niechęć ze strony szkół do organizacji warsztatów czy szkoleń w formie zdalnej)
- ❖ opłaty sądowe oraz zakupy – 2 508,05 zł,
- ❖ koszty wsparcia świadczonego przez terapeutę ds. uzależnień – 14 700 zł,

❖ koszty szkoleń członków Komisji – 2 000 zł.

W 2021 roku ze wsparcia specjalisty ds. uzależnień, pracującego w ramach Punktu Konsultacyjnego w Michałowicach, skorzystało 16 osób z problemem uzależnienia i współuzależnienia. Oferta Punktu obejmowała konsultacje oraz indywidualne spotkania terapeutyczne. Z uwagi na trudności ze znalezieniem osoby posiadającej stosowane, wymagane przepisami prawa kwalifikacje, terapeuta ds. uzależnień został zatrudniony dopiero w czerwcu 2021 r. w wymiarze 20 godzin miesięcznie, a od października ub. – 25 godzin miesięcznie.

Do zadań Ośrodka Pomocy Społecznej w Michałowicach należała również koordynacja i obsługa merytoryczna otwartych konkursów ofert dla organizacji pozarządowych (obsługa finansowa przypisana była Referatowi Budżetu i Finansów Urzędu Gminy Michałowice).

W 2021 r., w związku z trwającą pandemią koronawirusa SARS-Cov-2, przeprowadzono, w ramach Programu, 2 konkursy ofert na wsparcie realizacji zadań w zakresie organizacji wypoczynku letniego, w ramach którego 8 organizacjom pozarządowym przyznano 10 dotacji na ogólną kwotę 112 745,92 zł. Zrealizowano następujące projekty:

I.p.	organizacja pozarządowa i tytuł projektu	liczba uczestników	wysokość dotacji
Zadanie 3 C.2 Tworzenie dodatkowych form spędzania wolnego czasu przez dzieci i młodzież – dofinansowanie kolonii i obozów dla dzieci i młodzieży (wypoczynek letni)			
1.	Ludowy Klub Sportowy Galicja Raciborowice projekt pn. <i>Wakacje z Galicją</i>	15	2 000,00 zł
2.	Towarzystwo Przyjaciół Dzieci projekt pn. <i>Lato nad Bałtykiem – kolonia letnia w Jastrzębiej Górze</i>	48	4 500,00 zł
3.	Klub sportowy MICHAŁOWIANKA projekt pn. <i>Wakacje na sportowo</i>	75	9 845,76 zł
4.	Ludowy Klub Sportowy POLONIA WILCZKOWICE projekt pn. <i>I i II turnus Obóz Sportowo-Rekreacyjny dla dzieci i młodzieży Goczałkowice</i>	89	5 000,00 zł
5.	Uczniowski Klub Sportowy MICHAŁOWICE projekt pn. <i>Letnia kolonia sportowa, UKS Michałowice</i>	28	4 000,00 zł
6.	Stowarzyszenie Pozytywnej Aktywności projekt pn. <i>Półkolonia Letnia 2021 w Więclawicach Starych</i>	96	13 000,00 zł

7.	Stowarzyszenie NADZIEJA MICHAŁOWIC projekt pn. <i>Półkolonia letnia „Mali Rzemieślnicy”</i>	68	11 000,00 zł
Zadanie 3A. Edukacja dzieci i młodzieży – dofinansowanie dodatkowych zajęć, mających na celu rozwój dzieci i dających alternatywne możliwości spędzania wolnego czasu, ze szczególnym uwzględnieniem zajęć sportowych z elementami profilaktyki w zakresie rozwiązywania problemów alkoholowych i narkomanii			
1.	Klub sportowy MICHAŁOWIANKA projekt pn. <i>Ze sportem po zdrowie</i>	132	52 500,00 zł
2.	Stowarzyszenie Muzyczno-Sportowe ECHO projekt pn. <i>Organizacja warsztatów, treningów i eskapad rowerowych oraz biegowych</i>	15	2 000,00 zł
3.	Stowarzyszenie Pozytywnej Aktywności projekt pn. <i>Centrum Rozwoju i Aktywności Dzieci i Młodzieży</i>	182	8 900,16 zł
RAZEM		748	112 745,92 zł

2.10 Pomoc społeczna

W 2021 roku Ośrodek objął wsparciem w ramach systemu pomocy społecznej (świadczeniami bez względu na ich rodzaj, formę, liczbę i źródło finansowania) 224 rodziny, w których żyło 528 osób (w tym 157 dzieci), co stanowi 4,92% ogółu mieszkańców gminy Michałowice, przy czym z pomocy finansowej i rzeczowej skorzystały 163 rodziny, w których żyło 385 osób.

2.10.1 Świadczenia pieniężne

Do świadczeń pieniężnych, realizowanych przez Ośrodek w Michałowicach w 2021 r. należały:

- ❖ **zasiłek stały** – tę formę pomocy przyznano i wypłacono 24 osobom posiadającym orzeczenie o stopniu niepełnosprawności umiarkowanym i znacznym, na łączną kwotę 139 221,30 zł (w tym 20 osobom z umiarkowanym stopniem niepełnosprawności, 2 osobom ze znacznym stopniem oraz 2 osobom z tytułu wieku); wypłacono ogółem 247 świadczeń,
- ❖ **zasiłek okresowy** – przyznany 41 rodzinom, w których żyły 72 osoby, wydatkowano kwotę 77 928,72 zł. Zasiłki okresowe przyznawano głównie z powodu bezrobocia (12 rodzin na kwotę 26 471 zł), długotrwałej choroby (4 rodziny na kwotę 3 565 zł) oraz niepełnosprawności (14 rodzin na kwotę 17 820 zł), inne (12 rodzin na kwotę

30 073 zł). Wypłacono 350 świadczeń, a średnia miesięczna kwota zasiłku to 222,65 zł.

- ❖ **zasiłek celowy oraz specjalny zasiłek celowy**⁷ – tą formą pomocy objęto 120 rodzin, w których żyły 233 osoby, przy czym część środków została wydatkowana na wypłatę zasiłków w ramach zadań własnych Ośrodka (79 990,46 zł), a część w wysokości 48 587,88 zł wypłacono jako wkład własny w realizację projektu pn. „Nowe Perspektywy II”, współfinansowanego ze środków Unii Europejskiej w ramach Europejskiego Funduszu Społecznego, przyznając i wypłacając 25 uczestnikom zasiłki celowe oraz specjalne zasiłki celowe. Ogółem wydatkowano kwotę 125 578 zł.

Zasiłki celowe oraz specjalne zasiłki celowe przyznawane były głównie z przeznaczeniem na zakup lekarstw, odzieży, opatu, żywności, opłaty za media oraz zwrot kosztów leczenia. Czterem rodzinom wypłacono również zasiłki celowe na skutek zdarzenia losowego, jakim były lokalne podtopienia, które miały miejsce w sierpniu 2021 r. na ogólną kwotę 7 500 zł.

Ponadto Gmina Michałowice poniosła wydatek w wys. 1 193,94 zł, jako pokrycie not księgowych wystawianych przez Gminę Kraków za pobyt naszego mieszkańca w Schronisku dla Osób Bezdomnych przy ul. Makuszyńskiego 19a.

Przy realizacji pomocy w formie zasiłku okresowego oraz zasiłku celowego, pracownicy Ośrodka kierowali się zapisami ustawy o pomocy społecznej oraz uchwały nr XLI/279/2014 Rady Gminy Michałowice z dnia 24 lutego 2014 r. w sprawie zasad zwrotu wydatków na świadczenia z pomocy społecznej oraz uchwały nr XXXV/234/2013 Rady Gminy Michałowice z dnia 30 września 2013 r. w sprawie wysokości oraz szczegółowych warunków, trybu przyznawania i zwrotu zasiłku celowego na ekonomiczne usamodzielnienie.

2.10.2 Świadczenia niepieniężne

Do świadczeń niepieniężnych zalicza się m.in.:

- ❖ usługi opiekuńcze oraz specjalistyczne usługi opiekuńcze,
- ❖ kierowanie do domów pomocy społecznej oraz ponoszenie zastępczo kosztów pobytu w tych domach,
- ❖ posiłek,
- ❖ opłacanie składki na ubezpieczenie zdrowotne,
- ❖ kierowanie do ośrodków wsparcia i mieszkań chronionych,
- ❖ sprawianie pogrzebu,
- ❖ pracę socjalną,
- ❖ poradnictwo specjalistyczne.

⁷ Specjalny zasiłek celowy jest bezzwrotnym świadczeniem przyznawanym w szczególnie uzasadnionych przypadkach osobie lub rodzinie o dochodach przekraczających określone w ustawie kryterium dochodowe

Usługi opiekuńcze

W 2021 roku usługami opiekuńczymi, świadczonymi przez opiekuni środowiskowe, objęto ogółem – w różnym okresie i wymiarze – 24 osoby, udzielając 11 115 świadczeń (godzin usług). Wydatki Gminy z tego tytułu wyniosły 266 353,88 zł. Koszt ogólny jednej godziny usług opiekuńczych w 2021 roku wynosił 15.50 zł. Odpłatność z tytułu świadczenia tej formy pomocy ponosiły 22 osoby, 2 osoby uprawnione były do nieodpłatnej pomocy z uwagi na swój dochód poniżej kryterium dochodowego.

W 2021 roku nie realizowano specjalistycznych usług opiekuńczych jako zadania własnego gminy.

Powyższe zadanie realizowane było zgodnie z uchwałą nr XIII/74/2015 Rady Gminy Michałowice z dnia 16 listopada 2015 r. *w sprawie szczegółowych warunków przyznawania i odpłatności za usługi opiekuńcze i specjalistyczne usługi opiekuńcze, z wyłączeniem specjalistycznych usług opiekuńczych dla osób z zaburzeniami psychicznymi oraz szczegółowych warunków częściowego lub całkowitego zwolnienia od opłat za te usługi oraz trybu ich pobierania*, zmienioną uchwałą nr XXXVII/297/2021 Rady Gminy Michałowice z dnia 30 sierpnia 2021 r.

Realizowano specjalistyczne usługi opiekuńcze dla osób chorujących psychicznie, jako zadanie zleczone z administracji rządowej (finansowane w całości z budżetu państwa). Tą formą pomocy objęta była 1 osoba, zrealizowano 416 godzin usług, a wydatkowano kwotę 14 516,40 zł.

Usługi opiekuńcze oraz specjalistyczne usługi opiekuńcze dla osób z zaburzeniami psychicznymi były realizowane zgodnie z wytycznymi Wojewody Małopolskiego w zakresie zachowania zasad reżimu sanitarnego w związku z pandemią koronawirusa SARS-Cov-2, a sytuacja zdrowotna usługobiorców oraz opiekunek na bieżąco monitorowana.

Kierowanie i ponoszenie odpłatności za pobyt w domach pomocy społecznej

W 2021 r. w domach pomocy społecznej (DPS), przebywało 9 osób (3 osoby w DPS w Batowicach, 3 osoby w DPS w Więckowicach, 1 osoba w DPS w Konarach oraz 2 osoby w DPS w Karniowicach), a wydatki w tym zakresie wyniosły 322 134,13 zł. Pełen miesięczny koszt odpłatności, w zależności od typu domu, kształtował się w granicach 4 452 zł – 4 909 zł, natomiast Gmina Michałowice ponosiła zastępczo odpłatność w wysokości ok. 3 000 zł (wydatki poniesione przez Ośrodek stanowią uzupełnienie odpłatności mieszkańców). Liczba osób przebywających w domach pomocy społecznej wzrasta systematycznie z roku na rok (w 2017 r. przebywało 6 osób, w 2018 r. – 9 osób, w 2019 . – 10 osób, w 2020 – 11 osób), dodatkowo z roku na rok rośnie kwota wydatkowana na ten cel.

Program rządowy „Posiłek w szkole i w domu”

W 2020 roku, zgodnie z:

- uchwałą nr XL/266/2014 Rady Gminy Michałowice z dnia 30 stycznia 2014 r. *w sprawie podwyższenia kryterium dochodowego uprawniającego do przyznania*

pomocy w zakresie dożywiania w formie świadczenia pieniężnego z pomocy społecznej, tj. zasiłku celowego z przeznaczeniem na zakup posiłku lub żywności,

- uchwałą nr III/14/2018 Rady Gminy Michałowice z dnia 13 grudnia 2018 r. w sprawie określenia zasad zwrotu wydatków gminy na pomoc realizowaną w ramach zadań własnych, w postaci zakupu posiłków lub produktów żywnościowych (świadczenie rzeczowe) dla osób i rodzin, których dochód na osobę w rodzinie przekracza kwotę kryterium dochodowego, o którym mowa w ustawie o pomocy społecznej, a którym to, pomimo przekroczenia kryterium, przyznano ww. wsparcie,
- uchwałą nr V/29/2019 Rady Gminy Michałowice z dnia 31 stycznia 2019 r. w sprawie ustanowienia wieloletniego gminnego programu ostonowego w zakresie dożywiania „Posiłek w szkole i w domu na terenie gminy Michałowice na lata 2019 – 2023”,

ogółem pomocą w ramach rządowego programu „Posiłek w szkole i w domu” na lata 2019 – 2023 objęto 223 mieszkańców gminy Michałowice, w tym:

- ❖ 38 dzieci do czasu rozpoczęcia nauki w szkole podstawowej,
- ❖ 70 uczniów do czasu ukończenia szkoły ponadpodstawowej,
- ❖ 119 osób dorosłych, którym przyznano pomoc na podstawie art. 7 ustawy o pomocy społecznej,
- ❖ 11 uczniów objętych pomocą w postaci dożywiania wyłącznie w ramach gminnego programu ostonowego,

przy czym 15 osób zmieniło w ciągu roku status z dzieci na uczniów lub z uczniów na osoby dorosłe i tym samym zostało policzone podwójnie.

Osoby objęte programem skorzystały w 2021 r. z następujących form wsparcia:

- ❖ dożywianie dzieci i uczniów w przedszkolach i szkołach w postaci jednego gorącego posiłku – 80 osób oraz dodatkowo 11 osób w ramach gminnego programu ostonowego⁸; liczba wydanych posiłków: 8 604 obiady, koszt: 92 630 zł;
- ❖ zasiłki celowe na zakup żywności – 142 osoby, którym decyzją przyznano świadczenie; liczba świadczeń: 988 zasiłków, koszt: 133 196 zł.

Koszt ogólny zadania wyniósł 224 720,30 zł, z czego 161 000,00 zł (71,64%) stanowiły środki z budżetu państwa. Plan finansowy zrealizowano na poziomie 82,22%, co było spowodowane utrzymującym się w roku ubiegłym stanem pandemii koronawirusa SARS-Cov-2 i realizacją przez dzieci i uczniów obowiązku szkolnego w formie nauczania zdalnego. Tym samym środki na pokrycie kosztów gorących posiłków wydatkowano w mniejszej kwocie, a rodzicom dzieci uprawnionych do tej formy pomocy przyznawano zasiłki z przeznaczeniem na zakup dla dzieci posiłku lub żywności.

⁸ Gminny program ostonowy w zakresie dożywiania „Posiłek w szkole i w domu na terenie gminy Michałowice na lata 2019 – 2023”, uchwalony Uchwałą Nr V/29/2019 Rady Gminy Michałowice z dnia 31 stycznia 2019 r.

Opłacanie składki na ubezpieczenie zdrowotne

Ustawa o świadczeniach opieki zdrowotnej finansowanych ze środków publicznych nakłada na gminę obowiązek opłacania składek na ubezpieczenie zdrowotne za osoby pobierające zasiłek stały, świadczenie pielęgnacyjne oraz specjalny zasiłek opiekuńczy. W roku 2021 Gminny Ośrodek Pomocy Społecznej w Michałowicach opłacał składki na ubezpieczenie zdrowotne za 22 osoby pobierające zasiłek stały (217 świadczeń), na kwotę 12 078,12 zł. Środki na realizację tego zadania pochodziły z budżetu Wojewody Małopolskiego (11 492,05 zł) i budżetu Gminy (586,07 zł) zabezpieczając rytmiczną opłatę składek. Przekazaną dotację wydatkowano w 99,77%.

Kierowanie do ośrodków wsparcia i mieszkań chronionych

Gminny Ośrodek Pomocy Społecznej w Michałowicach sfinansował pobyt 2 osób bezdomnych (dla których nasza gmina była miejscem ostatniego zameldowania), przebywających w 2021 r. w Schronisku dla Osób Bezdomnych w Dębskiej Woli, prowadzonym przez Stowarzyszenie Arka Nadziei z siedzibą w Kielcach oraz Schronisku z usługami opiekuńczymi w Nizinach 66a, 28-142 Tuczępy, wydatkując na ten cel kwotę 25 396,85 zł.

Ośrodek poniósł również wydatki w wys. 1 193,94 zł, jako pokrycie not księgowych wystawianych przez Gminę Kraków za pobyt 1 osoby bezdomnej w Schronisku dla Osób Bezdomnych przy ul. Makuszyńskiego 19.

Zadanie to jest regulowane przez zapisy ustawowe oraz zapisy Uchwały nr XLIV/335/2018 Rady Gminy Michałowice z dnia 26 lutego 2018 r. *w sprawie ustalenia szczegółowych zasad ponoszenia odpłatności za pobyt w ośrodkach wsparcia udzielającym schronienia osobom tego pozbawionym oraz w mieszkaniach chronionych.*

Gminny Ośrodek Pomocy Społecznej w Michałowicach, na mocy uchwał nr XIX/134/2020 i XIX/135/2020 Rady Gminy Michałowice z dnia 30 stycznia 2020 r. w sprawie utworzenia na terenie Gminy Michałowice gminnych jednostek organizacyjnych pomocy społecznej dziennego pobytu, tj. ośrodków wsparcia w formie klubów samopomocy i połączenia ich z Ośrodkiem Pomocy Społecznej, odpowiadał za funkcjonowanie dwóch ośrodków wsparcia dziennego pobytu, tj. **Klubu Senior+ „Przestrzeń Seniora” w Masłomiącej**, dysponującego 25 miejscami oraz **Klubu Senior+ „Zawsze Młodzi” w Młodziejowicach**. Działalność ww. Klubów była współfinansowana ze środków budżetu Gminy Michałowice oraz środków budżetu państwa w ramach Programu Wieloletniego „Senior+” na lata 2015 – 2020.

W zajęciach organizowanych w ramach obu Klubów uczestniczyło w różnym okresie 2021 r. ogółem 45 seniorów. Mieli oni możliwość skorzystania z bogatej oferty zajęć warsztatowych, takich jak: warsztaty terapii zajęciowej, rękodziela, rehabilitacyjno-ruchowych, kulinarne, kulturalno-oświatowe, komputerowe oraz z zakresu zdrowego stylu życia.

Jednocześnie sytuacja związana z zagrożeniem zdrowia i życia, wynikająca z pandemii koronawirusa SARS-Cov-2, utrudniła realizację niektórych zadań w oparciu o zaplanowany

harmonogram, jednakże finalnie wszystkie działania przewidziane harmonogramem zostały zrealizowane.

Ogólny koszt zadania wyniósł w roku ubiegłym 172 181,65 zł, w tym środki w ramach dotacji z budżetu państwa 40 848,78 zł.

Sprawianie pogrzebu

Zgodnie z ustawą o pomocy społecznej oraz Uchwałą nr XIV/81/2015 Rady Gminy Michałowice z dnia 30 listopada 2015 r. w *sprawie ustalenia sposobu sprawienia pogrzebu przez Gminę Michałowice*, Ośrodek jest zobowiązany do sprawienia pogrzebu osobom zmarłym zamieszkałym lub przebywającym na terenie naszej gminy, nie posiadającym osób zobowiązanych do ich pochowania lub gdy osoby zobowiązane nie posiadają możliwości w tym zakresie. W 2021 roku nie sprawiono nikomu pogrzebu w trybie ww. uchwały.

Praca socjalna

W 2021 roku wsparciem i pomocą w postaci pracy socjalnej, realizowanej zgodnie z nowym modelem funkcjonowania Ośrodka, objęto 62 rodziny, w których żyło 160 osób. Pracę z ww. rodzinami prowadziło 2 pracowników socjalnych w ramach Zespołu ds. pracy socjalnej i asysty rodzinnej, na podstawie skierowań do tej formy wsparcia przez pracowników socjalnych prowadzących postępowanie administracyjne lub zgłoszeń samych osób/rodzin. Praca socjalna miała na celu wzmocnienie osoby/rodziny w poradzeniu sobie z trudną sytuacją osobistą, poprzez wsparcie w uruchomieniu jej indywidualnych możliwości i zasobów. Opracowano 39 diagnoz sytuacji osób/rodzin objętych pracą socjalną oraz 32 plany pomocy.

Specjalistyczne poradnictwo

Z Punktu Wsparcia Rodzinie w Michałowicach, świadczącego usługę specjalistycznego poradnictwa, skorzystało w 2020 roku ogółem 87 osób, w tym 23 osoby tylko w sprawach dotyczących przemocy domowej, natomiast w przeliczeniu na liczbę rodzin – były to 80 rodzin, wychowujących 82 dzieci. Liczba konsultacji i porad w ramach specjalistycznego poradnictwa zrealizowanego w roku ubiegłym przedstawia się następująco:

- ❖ porady i konsultacje psychologiczne oraz psychoterapia – 580 godz.,
- ❖ porady prawne, w tym w zakresie prawa rodzinnego – 60 godz.

Z uwagi na wprowadzenie w kraju stanu pandemii koronawirusa SARS-Cov-2, wsparcie to było realizowane przez okres 6 miesięcy (2 stycznia do 31 maja 2021 r. oraz od 1 do 31 grudnia 2021 r.) telefonicznie lub za pośrednictwem innych dostępnych środków komunikacji elektronicznej.

Pozostałe zadania z zakresu polityki społecznej

W 2021 roku Ośrodek realizował zadania za zakresu przeciwdziałania przemocy w rodzinie na podstawie następujących uchwał:

- ❖ uchwały nr XXXV/279/2021 Rady Gminy Michałowice z dnia 1 czerwca 2021 r. *w sprawie przyjęcia „Gminnego programu przeciwdziałania przemocy w rodzinie oraz ochrony ofiar przemocy w rodzinie dla Gminy Michałowice na lata 2021–2025*
- ❖ uchwały nr XXII/180/2020 Rady Gminy Michałowice z dnia 28 maja 2020 r. *w sprawie określenia trybu i sposobu powoływania i odwoływania członków Zespołu Interdyscyplinarnego oraz szczegółowych warunków jego funkcjonowania,*

Zgodnie ze swoim zakresem zadań w tym obszarze Ośrodek m.in. zapewniał obsługę organizacyjno-techniczną funkcjonowania Zespołu Interdyscyplinarnego oraz działających grup roboczych. W ubiegłym roku odbyły się 4 posiedzenia Zespołu (w tym 3 w formule on-line) oraz 60 posiedzeń grup roboczych w ramach prowadzonej procedury „Niebieskie Karty”. Pomocą objęto ogółem 23 rodziny (w tym również wielopokoleniowych), w których żyło 77 osób. Zakończono procedurę w 11 rodzinach.

Koszt ogólny zadania: to kwota 44 393,22 zł. W ramach tych kosztów współfinansowano koszty specjalistów zatrudnionych w Punkcie Wsparcia Rodziny w Michałowice, którzy realizowali specjalistyczne poradnictwo i terapię dla potrzebujących tej formy wsparcia.

Zgodnie z uchwałą nr XLI/322/2021 Rady Gminy Michałowice z dnia 29 listopada 2021 r. *w sprawie ustalenia rocznego planu potrzeb w zakresie wykonywania prac społecznie użytecznych w gminie Michałowice na rok 2022*, pracami społecznie użytecznymi objęto łącznie 6 osób, które zajmowały się sprzątnięciem placówek oświatowych oraz pracami porządkowymi na terenie sołectw. Ogółem wykonano 1 722 godziny w ramach realizacji ww. prac. Zadanie realizowane po raz ósmy w naszej gminie.

W roku ubiegłym Ośrodek realizował rządowy program „Wspieraj Seniora”, w ramach którego Seniorom w wieku powyżej 65 roku życia oferowano pomoc w tych czynnościach, które są związane z wyjściem z domu, a w szczególności:

- ❖ pomoc w zakupie i dostarczeniu do domu niezbędnych produktów spożywczych, artykułów podstawowej potrzeby, leków czy środków higieny osobistej,
- ❖ pomoc w załatwieniu spraw urzędowych (o ile nie wymagało to posiadania odrębnego upoważnienia czy udostępnienia danych wrażliwych), opłaceniu rachunków, wysłanie poczty itp.,
- ❖ pomoc w wyprowadzeniu psa czy wypożyczeniu książek z biblioteki itp.

Ze wsparcia w ramach Programu skorzystało 26 seniorów z terenu naszej gminy. Udzielono łącznie 93 wsparć. Całkowity koszt programu wyniósł 23 029,55 zł.

Działające w strukturach Ośrodka *Centrum Wolontariatu „Wkręceni w Pomoc”* realizowało w 2021 r. następujące akcje społeczne:

- ❖ udzielenie wsparcia w organizacji zbiórki pieniędzy na leczenie chorego na nowotwór mieszkańca okolicznej gminy;
- ❖ zorganizowanie zbiórki plastikowych nakrętek i przekazanie ich na pomoc w zbieraniu funduszy na leczenie dla chorej 3-letniej Zosi;
- ❖ zorganizowanie dwóch akcji krwiodawstwa oraz Dnia Dawcy Szpiku Kostnego (jedna akcja krwiodawstwa organizowana na potrzeby 14-letniego Oskara chorego z powodu białaczki);
- ❖ promowanie wsparcia psychologicznego dla dzieci, młodzieży i dorosłych borykających się z problemem depresji lub kryzysu psychicznego;
- ❖ zorganizowanie zbiórki rzeczy dla podopiecznych Specjalistycznego Ośrodka Wsparcia dla Ofiar Przemocy w Rodzinie w Krakowie;
- ❖ realizowanie przez wolontariuszy korepetycji dla dzieci z ubogich rodzin mieszkających na terenie gminy Michałowice;
- ❖ promowanie profilaktyki w zakresie przeciwdziałania przemocy w rodzinie;
- ❖ włączenie się do akcji zbierania odzieży dla bezdomnych mężczyzn przebywających w schronisku dla bezdomnych w Krakowie;
- ❖ sprzątanie gminy realizowane przez wolontariuszy w ramach Dnia Ziemi;
- ❖ organizowanie zajęć animacyjnych dla dzieci podczas akcji krwiodawstwa i innych imprez lokalnych;
- ❖ zorganizowanie zbiórki karmy i przekazanie ich do Schroniska dla bezdomnych zwierząt w Raclawicach; wyprowadzanie bezdomnych psów
- ❖ zrealizowanie przez wolontariuszy akcji „Znicz dla zapomnianych” (sprzątanie zaniedbanych grobów na terenie gminy, zapalenie zniczy);
- ❖ zorganizowanie zbiórki rzeczy dla dzieci z Domu Dziecka w Przybysławicach;
- ❖ zorganizowanie zbiórki rzeczy dla samotnej matki z dzieckiem (mieszkancki gminy Michałowice);
- ❖ promowanie akcji pomocowych Stowarzyszenia „Piękne Anioły”, działającego na rzecz dzieci z rodzin słabszych ekonomicznie;
- ❖ zorganizowanie szkolenia z samoobrony dla wolontariuszy;
- ❖ udzielenie wsparcia w organizacji kiermaszu ciast w Więclawicach na rzecz chłopca chorego z powodu guza mózgu;
- ❖ zorganizowanie pomocy rzeczowej (święteczne paczki spożywczo-przemysłowe) na Święta Bożego Narodzenia dla 18 osób samotnych i chorych z terenu gminy Michałowice.

W ramach zadań z zakresu polityki społecznej Gminny Ośrodek Pomocy Społecznej w Michałowicach realizował projekt pn. „Nowe Perspektywy II”, współfinansowany ze środków Unii Europejskiej w ramach Regionalnego Programu Operacyjnego Województwa Małopolskiego 2014-2020 (II edycja), mający na celu aktywizację społeczno-zawodową osób

korzystających z pomocy i wsparcia w ramach systemu pomocy społecznej, wykluczonych społecznie bądź też zagrożonych takim wykluczeniem.

Uczestnikami projektu w 2021 r. było 25 osób z terenu gminy Michałowice, spełniających kryteria udziału (w tym 7 osób niepełnosprawnych), które miały możliwość skorzystania m.in. ze wsparcia doradcy zawodowego, psychologa, coacha czy psychoterapeuty. Ponadto 12 spośród nich (na podstawie skierowania przez pracowników socjalnych) uczestniczyło w ofercie wsparcia oferowanej przez utworzony w ramach projektu Klub Integracji Społecznej, obejmującej m.in. warsztaty rynku pracy, kurs BHP oraz wybrane wspólnie z doradcą zawodowym kursy zawodowe. Ogólny koszt wydatkowany w ramach projektu to kwota 289 457,38 zł, dofinansowanie 240 929,98 zł, a wkład własny – 48 527,40 zł.

Z uwagi na utrzymujący się stan pandemii koronawirusa SARS-CoV-2, a co za tym idzie trudność w zrealizowaniu niektórych działań wymagających kontaktu bezpośredniego, zakończenie realizacji projektu przesunięto na kwiecień 2022 r.

2.11 Edukacyjna opieka wychowawcza

W 2021 r. Ośrodek realizował zadanie związane z prowadzeniem postępowań o ustalenie prawa do pomocy materialnej o charakterze socjalnym, z przeznaczeniem na:

- ❖ całkowite lub częściowe pokrycie kosztów udziału w zajęciach edukacyjnych,
- ❖ udzielenie pomocy rzeczowej lub całkowite bądź częściowe pokrycie kosztów poniesionych na pomoc rzeczową o charakterze edukacyjnym
- ❖ całkowite lub częściowe pokrycie kosztów związanych z pobieraniem nauki poza miejscem zamieszkania przez uczniów

W ramach tego zadania w okresie I – VI 2021 r. 15 uczniom wypłacono stypendium szkolne na ogólną kwotę 11 160 zł, a w okresie IX – XII 2021 r. tę formę wsparcia wypłacono 12 uczniom w ogólnej kwocie 6 150,40 zł (miesięczna wysokość stypendium to kwota 124 zł).

Zadanie to było realizowane na podstawie Uchwały nr XXIV/194/2020 Rady Gminy Michałowice z dnia 31 sierpnia 2020 r. w sprawie upoważnienia Dyrektora Gminnego Ośrodka Pomocy Społecznej w Michałowicach do prowadzenia postępowań oraz wydawania decyzji administracyjnych w sprawach świadczeń pomocy materialnej o charakterze socjalnych dla osób uprawnionych, zamieszkałych na terenie gminy Michałowice.

2.12 Polityka prorodzinna

Świadczenia wychowawcze

Rok 2021 r. był ostatnim rokiem realizacji programu Rodzina 500 plus przez samorządy gmin. W styczniu 2022 r. zadanie przejął Zakład Ubezpieczeń Społecznych.

W 2021 roku wpłynęło 1 980 wniosków o ustalenie prawa do świadczenia wychowawczego, z czego 363 wniosków złożonych w wersji papierowej, a 1 617 wniosków złożonych drogą

elektroniczną. Wydano 1 762 informacji przyznających prawo do świadczenia wychowawczego oraz 1 decyzję odmowną.

Ponadto 23 wnioski zostało przekazane Wojewodzie Małopolskiemu celem rozstrzygnięcia czy w danej sprawie mają zastosowanie przepisy o koordynacji systemów zabezpieczenia społecznego (dotyczy wniosków w sytuacji gdy członek rodziny przebywa poza granicami Rzeczypospolitej Polskiej w państwie, w którym mają zastosowanie przepisy o koordynacji systemów zabezpieczenia społecznego).

W sumie w ramach programu Rodzina 500 plus tut. Ośrodek wypłacił 1 815 rodzinom z terenu naszej Gminy 32 059 świadczeń na ogólną kwotę 15 948 986,19 zł. Całościowy koszt realizacji zadania (wraz kosztami obsługi) to kwota 16 085 713,62 zł (wykonano 100% planu). Był to szósty rok realizacji programu.

Świadczenia rodzinne

W ramach realizacji **świadczeń rodzinnych**, zgodnie z ustawą o świadczeniach rodzinnych oraz ustawą o ustaleniu i wypłacie zasiłków dla opiekunów, w 2021 roku wypłacono kwotę ogółem 2 431 924 zł oraz opłacono składki na ubezpieczenie społeczne od wypłaconego świadczenia pielęgnacyjnego w kwocie 161 934 zł i składki na ubezpieczenie społeczne od wypłaconych zasiłków dla opiekunów w kwocie 2 047 zł. Łącznie ze świadczeń rodzinnych w postaci zasiłku rodzinnego oraz dodatków, jednorazowej zapomogi z tytułu urodzenia się dziecka, świadczenia rodzicielskiego, świadczenia pielęgnacyjnego, zasiłku dla opiekuna oraz specjalnego zasiłku opiekuńczego skorzystało w ubiegłym roku 436 rodzin (jedna rodzina mogła korzystać z kilku rodzajów świadczeń), w tym:

- ❖ z zasiłków rodzinnych z dodatkami – 229 rodzin,
- ❖ z zasiłków pielęgnacyjnych – 160 rodzin,
- ❖ ze świadczeń pielęgnacyjnych – 46 rodzin,
- ❖ z jednorazowej zapomogi z tytułu urodzenia się dziecka – 51 rodzin,
- ❖ ze świadczenia „Za życiem” – 2 rodziny,
- ❖ ze świadczenia rodzicielskiego – 28 rodzin,
- ❖ z zasiłku dla opiekuna – 1 rodzina,
- ❖ ze specjalnego zasiłku opiekuńczego – 3 rodziny.

Świadczenia z funduszu alimentacyjnego

W 2021 roku prawo do pobierania **świadczeń z funduszu alimentacyjnego** miało 14 rodzin, w których wychowywało się 18 dzieci, tj. osób uprawnionych. Wypłacono 221 świadczeń na kwotę 104 300 zł.

W ubiegłym roku Ośrodek prowadził postępowanie wobec dłużników alimentacyjnych, zameldowanych na terenie gminy Michałowicami, jak i poza jej granicami. Ogólne zadłużenie 45 dłużników z tytułu otrzymanych przez osoby uprawnione świadczeń z funduszu

alimentacyjnego, a także wypłaconej zaliczki alimentacyjnej, wyniosło narastająco 2 459 720,40 zł, z czego Skarbowi Państwa przypada kwota 1 736 132,76 zł.

W wyniku skutecznej egzekucji (z tytułu funduszu alimentacyjnego i zaliczek alimentacyjnych) w 2021 r. została zwrócona kwota w wysokości 42 484,67 zł (zaliczka alimentacyjna – 13,91 zł, fundusz alimentacyjny – 114 665,90 zł, odsetki – 40 824,79 zł), z czego do Skarbu Państwa zwrócono kwotę 85 135,82 zł.

Świadczenie „Za życiem”

Dwóm rodzinom przyznano prawo do jednorazowego świadczenia z tytułu urodzenia dziecka, u którego zdiagnozowano ciężkie i nieodwracalne upośledzenie albo nieuleczalną chorobę zagrażającą jego życiu, które powstały w prenatalnym okresie rozwoju dziecka lub w czasie porodu. Wysokość jednego świadczenia wyniosła 4 000 zł.

Świadczenie „Dobry Start”

W 2021 roku, na mocy rozporządzenia Rady Ministrów z dnia 15 czerwca 2021 r. w sprawie szczegółowych warunków realizacji rządowego programu „Dobry Start” (Dz. U. z 2021 r., poz. 1092), zadanie związane z prowadzeniem postępowania w sprawie ustalenia prawa do świadczenia „Dobry Start” przejął od samorządów gmin Zakład Ubezpieczeń Społecznych.

W styczniu 2021 r. Ośrodek wypłacił kwotę 1 240 zł, przyznając świadczenie na 4 uczniów szkół podstawowych (po 300 zł), po rozpatrzeniu 3 wniosków, które zostały złożone w grudniu 2020 r.

Karta Dużej Rodziny

W 2021 roku przyjęto do realizacji 99 wniosków dot. **Karty Dużej Rodziny**, liczba wydanych kart wyniosła 273 karty, z czego rodzicom przyznano 125 kart, a małoletnim dzieciom 148 kart. Wydatki poniesione na realizację ustawy przez Ośrodek kształtowały się na poziomie 1 050,88 zł.

Wspieranie rodziny

W 2021 roku, zgodnie z uchwałą nr XX/159/2020 Rady Gminy Michałowice z dnia 27 lutego 2020 r. w sprawie uchwalenia Programu Wspierania Rodzin dla Gminy Michałowice na lata 2020 – 2022, 2 osoby zatrudnione jako asystenci rodzin pracowali z 9 rodzinami, w których wychowywało się 20 małoletnich dzieci. Dodatkowo monitorowano sytuację 3 rodzin (po zakończeniu z nią pracy), w których wychowywało 6 dzieci.

W 2021 roku Gmina Michałowice, w związku z realizacją powyższego zadania, współfinansowana pobyt 5 dzieci umieszczonych w instytucjonalnej pieczy zastępczej

(Placówka Opiekuńczo-Wychowawcza „Spokojna Przystań”, Pogotowie Opiekuńcze w Skawinie), ponosząc wydatki na poziomie 58 614,03 zł.

2.13 Kultura, w tym biblioteki gminne i inne instytucje kultury

Działalność gmin w zakresie kultury, jako zadanie własne jednostek samorządu terytorialnego o charakterze obowiązkowym, została uregulowana ustawą z dnia 25 października 1991 r. o organizowaniu i prowadzeniu działalności kulturalnej. Stosownie do art. 9 ust. 1 ww. ustawy, jednostki samorządu terytorialnego organizują działalność kulturalną, tworząc samorządowe instytucje kultury, dla których prowadzenie takiej działalności jest podstawowym celem statutowym. Jednostka samorządu terytorialnego będąca organizatorem instytucji kultury zapewnia takiej instytucji środki niezbędne do prowadzenia działalności kulturalnej oraz do utrzymania obiektu, w którym ta działalność jest prowadzona (art. 12).

2.13.1 Biblioteka

W 2021 roku, działając w oparciu o art. 18 ust. 2 pkt 15 ustawy z dnia 8 marca 1991r. o samorządzie gminnym, art. 11 ust. 3 ustawy z dnia 27 czerwca 1997 r. o bibliotekach oraz w związku z art. 13 ust. 1 i 2 ustawy z dnia 25 października 1991 r. o organizowaniu i prowadzeniu działalności kulturalnej, a także zgodnie z uchwałą nr XXIV/146/2016 Rady Gminy Michałowice z dnia 19 września 2016 r. Biblioteka Publiczna Gminy Michałowice zajmowała się gromadzeniem, opracowywaniem, przechowywaniem, ochroną i udostępnianiem materiałów bibliotecznych.

W 2021 roku do bibliotek przybyło 1 864 zinwentaryzowanych materiałów bibliotecznych, w tym 1 707 pozycji książkowych a 157 multimediiów. Zaprenumerowano 36 tytułów prasy. Zarejestrowano 2 740 czytelników, wypożyczono 34 926 pozycji na zewnątrz, a z 649 pozycji skorzystano na miejscu. W celu popularyzacji czytelnictwa w bibliotekach organizowane są konkursy, imprezy okolicznościowe, lekcje biblioteczne, kursy, spotkania autorskie, tematyczne, zajęcia dla dzieci i młodzieży.

W 2021 roku w celu popularyzacji czytelnictwa w bibliotekach na terenie gminy Michałowice zorganizowano imprezy czytelnicze, w tym spotkania autorskie, spotkania Dyskusyjnego Klubu Książki pod patronatem Instytutu Książki (spotkania odbywają się cyklicznie, raz w miesiącu), spotkania Młodzieżowej Grupy Reporterskiej „Bez Słowa” oraz spotkania Klubu Podróżnika, a także plenery czytelnicze, lekcje biblioteczne, zajęcia i warsztaty dla dzieci, młodzieży i dorosłych, konkursy, wystawki tematyczne itp.

Poniżej liczba wydarzeń zorganizowanych przez Bibliotekę Publiczną w Michałowicach oraz jej filie w podziale na miesiące:

STYCZEŃ	4
LUTY	11
MARZEC	8
KWIECIEŃ	5
MAJ	7
CZERWIEC	7
LIPIEC	4
SIERPIEŃ	4
WRZESIEŃ	8
PAŹDZIERNIK	10
LISTOPAD	7
GRUDZIEŃ	7

Projekty realizowane przez Bibliotekę:

- ❖ z Programu Operacyjnego Ministerstwa Kultury i Dziedzictwa Narodowego „*Promocja Czytelnictwa / Zakup nowości wydawniczych do bibliotek*” zakupiono 346 książek za kwotę 8 000 zł,
- ❖ kontynuacja projektu „*Mała książka – wielki człowiek*” organizowanego przez Instytut Książki, finansowanego przez Ministerstwo Kultury i Dziedzictwa Narodowego. W 2021 roku wyprawki czytelnicze otrzymało 32 dzieci z terenu gminy.
- ❖ kontynuacja projektu „*Para Buch! Książka w ruch!*” realizowanego przez Fundację Rozwoju Społeczeństwa Informacyjnego we współpracy z niemiecką Fundacją Deutsche Telekom Stiftung. Celem projektu jest promocja czytelnictwa książek popularnonaukowych wśród dzieci w wieku 3-10 lat. W ramach programu w bibliotece odbyły się 4 spotkania, w których wzięło udział 69 dzieci.
- ❖ program „*Sieć na kulturę w podregionie krakowskim*”, którego celem jest podniesienie kompetencji i kwalifikacji cyfrowych pracowników gminnych samorządowych instytucji kultury (GSIK) poprzez organizację szkoleń oraz dostęp do materiałów edukacyjnych oraz rozwijanie kompetencji cyfrowych dzieci i młodzieży w wieku 10-18 poprzez prowadzenia atrakcyjnych i perspektywicznych zajęć. Zrealizowane zostały dwa panele programu „*Dziennikarstwo online*”, w których wzięło udział 7 dzieci ze szkół podstawowych w Michałowicach, Więclawicach

i Gołczy oraz „Projektowanie graficzne z wykorzystaniem aplikacji cyfrowych”, w którym wzięło udział 6 dzieci. Wszystkie warsztaty odbywały się online. Po rozliczeniu projektu biblioteka otrzymała od Fundacji Wspierania Zrównoważonego Rozwoju sprzęt (3 laptopy i 3 tablety) o wartości 10 974 złotych.

Biblioteka zakwalifikowała się, jako jedna z 75 bibliotek w Polsce, do 4 Rundy Programu Rozwoju Bibliotek. Jest to przedsięwzięcie Polsko-Amerykańskiej Fundacji Wolności prowadzone przez Fundację Rozwoju Społeczeństwa Informacyjnego. Program w ramach warsztatów dla bibliotekarzy uczy tworzyć przestrzeń do zdobywania nowych kompetencji, które pomogą zaprojektować sposób działania i zarządzania biblioteką w szybko zmieniających się czasach. W ramach udziału w programie biblioteka otrzymała sprzęt - komputer, tablet i kamerkę internetową - o wartości 5 713,35 złotych.

Realizując zadanie *"Biblioteka dostępna dla wszystkich"* we współpracy ze Stowarzyszeniem Pomocy Osobom Niepełnosprawnym "LARIX" i w ramach projektu dofinansowanego przez Ministra Kultury i Dziedzictwa Narodowego biblioteka otrzymała i udostępniła czytelnikom 2 urządzenia Czytak Plus, które są przystosowane do obsługi przez osoby niewidome i słabowidzące oraz dodatkowe pozycje cyfrowych książek mówionych, które można odtwarzać na tych urządzeniach. We współpracy ze Stowarzyszeniem stale powiększany jest księgozbiór dostosowany dla osób z wadą wzroku.

Biblioteka główna wraz z filiami oferuje bezpłatny dostęp do e-booków, dzięki:

- udziałowi w Projekcie "Małopolska Biblioteka Cyfrowa", z publikacji znajdujących się na platformie LIBRA IBUK, oraz
- platformy LEGIMI "Czytanie bez limitu" dzięki grupowemu zakupowi dostępu, który współfinansował samorząd województwa małopolskiego.

Z dostępu do e-booków można korzystać w siedzibie bibliotek, a także poza biblioteką – z komputera domowego lub innego urządzenia posiadającego dostęp do Internetu, po uprzednim pobraniu w bibliotece specjalnego kodu umożliwiającego dostęp do serwisu. W bibliotece w Michałowicach można również wypożyczyć czytniki e-booków.

Warto przypomnieć, że wszystkie biblioteki posiadają katalogi w formie elektronicznej dostępne w Internecie. Biblioteki gminy Michałowice przeszły na program biblioteczny SOWA SQL PREMIUM. Jest to jedyny w Polsce system biblioteczny współpracujący z portalem e-usług bibliotecznych *w.bibliotece.pl*. Katalog daje również możliwość współpracy z innymi aplikacjami, które wykorzystują współczesne bazy danych udostępnione w sieci. Technologię tę stosuje internetowa biblioteka o nazwie „Wolne Lektury”, prowadzona przez Fundację Nowoczesna Polska. Projekt „Wolne Lektury” pozyskuje reprodukcje cyfrowe, a następnie odpowiednio przetwarza ich treść. W zbiorach tej biblioteki znajduje się ponad 2600 utworów, które trafiły do katalogu SOWA i które zostały udostępnione w przyjaznych formatach, służących do odczytania w urządzeniach mobilnych oraz w Internecie (m.in. pdf, mobi, epub, html). Są tam również dokumenty dźwiękowe,

które można z powodzeniem odtwarzać w formie audiobooków. Dla wszystkich czytelników dostęp do platformy "Wolne Lektury" jest darmowy.

Biblioteki aktywnie współpracują ze szkołami z terenu gminy, wspólnie organizując konkursy, imprezy czytelnicze i edukacyjne oraz działania promujące czytelnictwo wśród dzieci i młodzieży. Biblioteka w Michałowicach współpracuje również z lokalnymi Stowarzyszeniami takimi jak: Stowarzyszenie Korona Północnego Krakowa, Stowarzyszenie Instytut Strumiły i Centrum Aktywnego Seniora, podejmując wspólne działania.

2.13.2 Centrum Kultury i Promocji w Michałowicach

W 2020 roku Centrum Kultury i Promocji w Michałowicach (dalej: CKiP) w ramach otrzymanej od gminy dotacji (patrz podrozdział 1.3.4 raportu), prowadziło działalność z zakresu upowszechniania i rozwoju kultury, realizując tym samym zadanie własne gminy.

W ramach podjętych działań prowadzono zajęcia pozalekcyjne dla dzieci i młodzieży:

- zajęcia językowe (język angielski i hiszpański), wokalne, muzyczne (nauka gry na pianinie, keyboardzie, akordeonie, gitarze, instrumentach dętych – w ramach orkiestr dętych), umuzykalniające oraz ruchowe dla najmłodszych (Wygibaski oraz Gordonki), robotyka, programowanie, Klub Młodego Artysty, rysunek odręczny, ceramika, szkoła majsterkowania, stacja badawcza – zajęcia polegające na przeprowadzaniu eksperymentów z dziedziny nauk przyrodniczych;
- zajęcia sportowe, typu: fitness, joga, zumba, tenis stołowy, kurs tańca towarzyskiego dla dzieci, balet, capoeira, cheerleaders, zajęcia tańca nowoczesnego i tańca ludowego Pawie Pióra.

W Strażnicy Kultury, filii CKiP w Więclawicach, prowadzono: zajęcia ruchowe dla dzieci i młodzieży, zajęcia z języka angielskiego dla dzieci, zajęcia muzyczne – wokalne, gitarowe, nauka gry na pianinie, capoeira, malarstwo artystyczne.

Salę w filii w Więclawicach udostępniane były stowarzyszeń i organizacji z terenu gminy Michałowice: Orkiestra Wieniawa, Stowarzyszenie Pro Memoria, Stowarzyszenie Pełna Chata, Koło Gospodyń Wiejskich, amatorska grupa teatralna.

Centrum Kultury i Promocji w Michałowicach koordynowało działalność następujących amatorskich zespołów artystycznych:

- orkiestra dęta *Echo* z Michałowic,
- orkiestra dęta *Hejnał* z Więclawic,
- orkiestra *Wieniawa* z Raciborowic,
- zespół *Pawie Pióra*,
- zespół *Kozierowanie*,
- chór *Camino*.

W styczniu 2021 roku zrealizowano nagrania zespołów kameralnych oraz solistów: wokalistów i instrumentalistów. Nagrania utworów dostępne są na kanale CKiP Michałowice na youtube.

Ponadto Centrum Kultury i Promocji w Michałowicach zorganizowało szereg zadań:

❖ Z zakresu działań promocyjnych:

▪ **Gazeta Gminy Michałowice**

W roku 2021 ukazało się sześć numerów dwumiesięcznika, będącego biuletynem informacyjnym gminy Michałowice. Gazeta w nakładzie 4 800 sztuk kolportowana była przez Poczta Polską do każdego domu na terenie Gminy. Egzemplarze bezpłatnie rozdawane były także w sekretariacie oraz na dzienniku podawczym Urzędu Gminy, a także w Bibliotece. Wersja elektroniczna gazety dostępna jest na stronie internetowej Urzędu Gminy Michałowice oraz CKiP.

❖ Z zakresu organizacji wydarzeń kulturalnych:

▪ **Dzień Dziecka**

23 maja 2021 r. na placu przed Urzędem Gminy Michałowice odbyła się impreza plenerowa obejmująca:

- wyprzedaż garażową *GARAGE SALE*,
- targ smakołyków,
- pokazy artystyczne na scenie: zespół *Pawie Pióra*, grupa baletowa, wokaliści,
- gry planszowe dla dzieci i młodzieży,
- pokaz teatralny i animacje – *Psi Patrol*,
- maraton Zumby.

▪ **Warsztaty UFO**

W dniach 26 i 27 czerwca 2021 r. we współpracy ze Stowarzyszeniem Społeczno-Kulturalnym „Przestrzeń” zrealizowano w Michałowicach projekt *UFO, czyli Kultura Ufa Miłości – ogólnopolska kampania Fundacja Muzyczni Czarodzieje*.

UFO to inicjatywa, której celem jest umożliwienie osobom z różnorodnymi ograniczeniami, barierami, wykluczonym społecznie dostęp do muzyki, zarówno w roli odbiorcy, jak i twórcy. Aktywność twórcza to ważny aspekt rozwoju osobistego i społecznego. Buduje oraz umacniania więzi niezależnie od wieku, statusu społecznego, predyspozycji. Indywidualnie wzmacnia poczucie własnej wartości wskazując możliwości, moc sprawczą, przestrzeń wyobraźni. Społecznie uczy komunikacji, współdziałania, integracji. Efektem dwudniowego twórczego muzykowania było nagranie klipu. Projekt realizowany był przy wsparciu finansowym Powiatu Krakowskiego.

- **XXII Małopolski Festiwal Orkiestr Dętych**

W 2021 roku po raz pierwszy impreza nie miała charakteru konkursu, tylko przeglądu dla amatorskich zespołów dętych. W Amfiteatrze w Więclawicach zaprezentowało się 19 orkiestr.

- **Wiosna z Fryderykiem**

Koncert online z najślawniejszymi utworami Fryderyka Chopina w wykonaniu znakomitego krakowskiego pianisty, aranżera i kompozytora Ireneusza Boczka. Pieśni Chopina zaśpiewała znana solistka Opery Narodowej w Warszawie, Edyta Piasecka. Wydarzenie odbyło się pod patronatem Wójta Gminy Michałowice i przy wsparciu finansowym Centrum Kultury i Promocji w Michałowicach. Partnerem było Centrum Macierz Polonii w Woli Więclawskiego, gdzie koncert został zarejestrowany.

- **Kadrówka**

6 sierpnia 2021 r. odbyły się oficjalne uroczystości z okazji 107. Rocznicy Przemarszu I Kompanii Kadrowej Strzelców Józefa Piłsudskiego. W obchodach wzięli udział przedstawiciele władz państwowych, powiatowych oraz samorządowych, którzy złożyli kwiaty pod obeliskiem upamiętniającym wydarzenia z 1914 r. oraz spotkali się w ogrodach Dworu Dąbrowskich.

Wydarzenie było zwieńczone wieczornym koncertem Edyty Geppert.

- **Wyprawa w Himalaje kluczem do przeszłości** – spotkanie z Moniką Rogozińską, autorką książki "Lot koło Nagiej Damy"

Spotkanie odbyło się 22 października 2021 r. Opowieść o tym, jak polska zimowa wyprawa na Nanga Parbat w Pakistanie okazała się kluczem do przeszłości. Dzięki ekspedycji odkryte zostały losy i bohaterstwo pilotów – mieszkańców podkrakowskich wsi: Luborzycy, Zagórzyc.

- **Niepodległościowy koncert chóru Camino**

14 listopada 2021 roku odbył się koncert Chóru Camino Gospel zatytułowany "Od miłości do wolności". Muzycy zaśpiewali utwory niosące nadzieję, pełne pasji i triumfu, z którymi Polacy mogą się identyfikować, zwłaszcza świętując odzyskanie niepodległości 11 listopada.

- **"Cudawianki"** – wernisaż wystawy i koncert

W niedzielę 21 listopada 2021 roku otwarto wystawę prac utalentowanej artystki Anety Śliwy zatytułowaną "Cudawianki". Na wystawie, którą można było oglądać do 17 grudnia 2021 r., artystka prezentowała obrazy i rzeźby skupione wokół tematu człowiek-ptak. Podczas wernisażu wystąpiła Zuza Wiśniewska z zespołem.

- **Ostatnia Góra** – spotkanie z himalaistą i seans kinowy
25 listopada 2021 r. odbyło się spotkanie z himalaistą, Adamem Bieleckim, który opowiadał o swojej pasji oraz o akcji ratunkowej na Nanga Parbat. Po prelekcji publiczność miała okazję obejrzeć film w Kino za Rogiem Michałowice pod tytułem „Ostatnia Góra” z udziałem naszego gościa.
- **Mikołajki**
CKiP zorganizowało 2 spotkania mikołajkowe w filii w Więclawicach oraz w sali widowiskowej w Michałowicach. Po spektaklu pt. „Bałwanek w opałach” Mikołaj wręczał dzieciom prezenty.
- **Codzienny i świąteczny strój ludowy** – warsztaty
8 grudnia 2021 r. odbyło się spotkanie z etnolożką Moniką Dudek, która podzieliła się ze słuchaczami swoją ogromną wiedzą na temat tradycyjnych strojów krakowskich. Wszystko to w ramach warsztatów „Codzienny i świąteczny strój ludowy”, podczas których można było się dowiedzieć, jak dawniej ubierali się mieszkańcy okolic Krakowa, jak kobiety dobierały wzory, haftowały bluzki i gorsety, jak wiązały chusty.
- **Jarmark Bożonarodzeniowy**
19 grudnia 2021 r. na placu przed Urzędem Gminy Michałowice odbył się Jarmark Bożonarodzeniowy. Podczas Jarmarku wyświetlono seans filmowy dla dzieci „Śnieżna paczka”. Na scenie zaprezentowali się wokaliści CKiP oraz zespoły z repertuarem świątecznym: orkiestra dęta *Echo* z Michałowic, orkiestra dęta *Hejnał* z Więclawic, orkiestra *Wieniawa*, Grupa Kolędnicza *Herody* z Pielgrzymowic, Grupa Śpiewacza *Kozierowanie*.
- **Kino**
Na podstawie podpisanej umowy z Kinem z Rogiem, CKiP w Michałowicach organizowało stałe seanse dla dzieci oraz dorosłych, a także projekcje na zamówienie dla grup szkolnych, przedszkolnych, seniorów. Ponadto w czasie ferii i wakacji wyświetlane były specjalne pokazy filmowe dla dzieci.

❖ Z zakresu sportu, rekreacji i czasu wolnego:

- **Zawody Biegowe Młyn TRAIL 2021**
II edycja zawodów odbyła się 7 sierpnia 2021 r. Młyn Trail Michałowice 2021 to zawody na 2 dystansach: 13 i 25 km. W większości trasy poprowadzone zostały polnymi i leśnymi ścieżkami Dłubniańskiego Parku Krajobrazowego. Oba dystanse prowadziły z Michałowic do kompleksu leśnego Zalesie/Goszcza. Po zatoczeniu pętli w lesie zawodnicy wrócili na stadion Michałowianki. Trasy oznaczone były taśmami i specjalnymi znakami informacyjnymi. Nad bezpieczeństwem zawodników czuwali wolontariusze, Policja oraz strażacy OSP.

W ramach imprezy Młyn Trail Michałowice odbyły się również zawody dla dzieci „Dziecięcy młyn”. Były to biegi z przeszkodami rozgrywane na boisku Michałowianki.

▪ **Wypoczynek feryjny i wakacyjny**

Centrum Kultury i Promocji zorganizowało w czasie ferii cykl wycieczek jednodniowych dla dzieci z terenu gminy Michałowice. Dużym zainteresowaniem cieszyły się również poranki filmowe w Kinie za Rogiem.

W okresie wakacyjnym CKiP zorganizowało dwie tygodniowe półkolonie w Michałowicach oraz w filii w Więctawicach. Odbyło się również 7 wycieczek:

- 6.07 – Szczawnica,
- 13.07 – Turbacz,
- 20.07 – Park Gródek, Pustynia Błędowska,
- 27.07 – Pszczyna,
- 10.08 – Kraków, Wioski Świata, rejs po Wiśle,
- 17.08 – Zakopane,
- 24.08 – Rabkoland, Szlak Maciejowa.

W każdy poniedziałek wakacji w Kinie za Rogiem wyświetlany był seans dla dzieci.

▪ **Turnieje i konkursy**

- ◆ Eliminacje gminne do Ogólnopolskiego Konkursu Recytatorskiego
Eliminacje odbyły się w formie stacjonarnej bez udziału publiczności. Prezentacje oceniane były przez profesjonalne jury, które wytypowało najlepszych uczestników do etapu powiatowego.
- ◆ Rodzinny konkurs wielkanocny – przygotowanie stroików świątecznych
Konkurs miał na celu kultywowanie tradycji oraz rozwój umiejętności plastycznych.

❖ Z zakresu polityki senioralnej

Organizacja cyklu zajęć dla seniorów:

- gimnastyka 50+,
- tańce w kręgu,
- joga.

15 października 2021 r. odbyło się integracyjne spotkanie dla seniorów oraz grupy „Tańce w Kręgu”.

19 października 2021 r. CKiP zorganizowało wycieczkę dla pięćdziesięcioosobowej grupy seniorów z terenu gminy Michałowice do Międzybrodzia Żywieckiego oraz do Żywca.

2.14 Ochrona zabytków i opieka nad zabytkami

Dziedzictwo kulturowe stanowi naturalną podstawę wzmocnienia tożsamości społecznej. Działania mające na celu nie tylko zachowanie zabytków w sensie fizycznym, lecz także poszukiwanie, dokumentowanie i eksponowanie dziedzictwa kulturowego gminy, będącej dla jej mieszkańców Małą Ojczyzną, wpisują się w obowiązki, jakie wyznacza art. 5 ustawy z dnia 23 lipca 2003 r. o ochronie zabytków i opiece nad zabytkami. Działania te prowadzą do podniesienia świadomości roli dziedzictwa kulturowego dla rozwoju społeczeństwa. Opieka i zachowanie dla przyszłych pokoleń zabytków materialnych i niematerialnego dziedzictwa kulturowego realizowana jest szczególnie poprzez:

- ❖ zahamowanie procesów degradacji zabytków i doprowadzenie do poprawy stanu ich zachowania,
- ❖ wyeksponowanie poszczególnych zabytków oraz walorów krajobrazu kulturowego.

W 2021 roku zrealizowane zostały następujące zadania w zakresie ochrony i opieki nad zabytkami:

- ❖ prace konserwatorsko-kamieniarskie żeliwnego krzyża przydrożnego usytuowanego w Wilczkowicach

Koszt zadania: 6 500,00 zł.

- ❖ prace konserwatorskie drewnianego krzyża w Kozierowie
Krzyż drewniany z rzeźbioną figurą Jezusa, zgodnie z zawiadomieniem Wójta gminy Michałowice z dnia 31.01.2022 r., ma zostać włączony do gminnej ewidencji zabytków.

Koszt zadania: 6 000,00 zł.

- ❖ prace porządkowe i konserwacyjne przy miejscach pamięci (m. in. odnowienie i osadzenie w nowej metalowej stopie krzyża na mogile żołnierzy z czasów I Wojny światowej przy ul. Wolskiej w Woli Więctawskiej)

Koszt zadania: 3 200,00 zł.

- ❖ odnowienie i poprawa oznakowania szlaków turystycznych

Koszt zadania: 1 441,10 zł.

- ❖ poprawa i uzupełnienie Gminnej Ewidencji Zabytków
Wpisano 10 nowych obiektów i sporządzono dla nich nowe karty adresowe zabytku.

Koszt zadania: 3 000,00 zł

2.15 Kultura fizyczna i turystyka, w tym tereny rekreacyjne

Każda gmina ma obowiązek zaspokajania potrzeb mieszkańców związanych z kulturą fizyczną i sportem oraz zapewnieniem terenów rekreacyjnych i urządzeń sportowych. Podstawową formą wspierania sportu przez gminy na swoim terenie jest przekazywanie dotacji klubom sportowym, o czym jest mowa w raporcie w części dotyczącej współpracy z organizacjami pozarządowymi. Jednak gmina Michałowice podejmuje działania, mające na celu poprawę i rozwój infrastruktury służącej uprawianiu sportu i rekreacji.

W 2021 roku zrealizowano następujące zadania:

- ❖ Budowa boiska wielofunkcyjnego w Raciborowicach
W 2021 roku opracowane projekt oraz wydane zostały warunki zabezpieczenia sieci gazowej.
Koszt zadania: 11 033,10 zł.
- ❖ Balon na boisku przy Szkole Podstawowej w Michałowicach
W 2021 roku opracowano projekt zadaszenia boiska i uzyskano niezbędne pozwolenia. Ponadto wykonano tyczenia i mapy inwentaryzacji powykonawczej oraz protokoły badań na obiekcie.
Koszt zadania: 15 621,00 zł.
- ❖ Plac zabaw w miejscowości Kończyce
W 2021 roku opracowano projekt.
Koszt zadania: 3 976,00 zł.
- ❖ Rozbudowa placu zabaw w miejscowości Wilczkowice
W ramach zadania opracowano projekt oraz zakupiono i zamontowano urządzenia fitness.
Koszt zadania: 12 195,00 zł.
- ❖ Przygotowanie terenu pod bieżnię w Zagórzycach Dworskich
W ramach zadania wykonano niwelację terenu, tyczenie, utwardzenie oraz obrzeża. Zadanie realizowane przy współudziale środków z funduszu sołectkiego sołectwa Zagórzycy.
Koszt zadania: 39 796,42 zł.

2.16 Bezpieczeństwo publiczne i ochrona przeciwpożarowa

Realizacja tego zadania należy do obowiązków wielu organów i jednostek administracji, ale spoczywa ona też na organizacjach społecznych i na samych obywatelach. Na poziomie lokalnym najważniejszymi podmiotami odpowiedzialnymi za bezpieczeństwo publiczne są gmina i powiat. W zaspakajaniu tych potrzeb kluczowa jest współpraca samorządu z policją jako główną instytucją dbającą o bezpieczeństwo.

W realizacji tych zadań na terenie gminy uczestniczą Komisariat Policji w Zielonkach, Ochotnicze Straże Pożarne Gminy Michałowice oraz nowopowstała Straż Gminna.

Gmina podejmuje nie tylko bezpośrednie działania w zakresie szeroko rozumianego bezpieczeństwa publicznego. Na wzrost poziomu bezpieczeństwa wpływa także realizacja zadań, których celem jest ograniczanie przyczyn przestępczości oraz patologii społecznych. Do takich działań zaliczamy różne aktywności gminy w obszarze edukacji, wychowania, przeciwdziałania bezrobociu, uzależnieniom i przemocy w rodzinach, o których jest mowa w innych częściach niniejszego raportu.

Jednym z zadań własnych samorządu terytorialnego jest wspieranie działań z zakresu ochrony przeciwpożarowej. W realizacji tego zadania uczestniczą jednostki OSP z terenu Gminy Michałowice, które prowadzą akcje ratownicze w czasie pożarów, klęsk żywiołowych lub likwidacji miejscowych zagrożeń. Działania te wspiera Komenda Miejska PSP w Krakowie i Jednostka Ratowniczo - Gaśnicza Nr 7 w Krakowie.

W Gminie Michałowice funkcjonuje:

- OSP Michałowice,
- OSP Raciborowice,
- OSP Więclawice

należące do Krajowego Systemu Ratowniczo-Gaśniczego oraz

- OSP Książniczki,
- OSP Zagórzycy,
- OSP Wilczkowice,
- OSP Wola Więclawska.

W 2021 roku w działaniach ratowniczych członkowie jednostek uczestniczyli 328 razy.

W zakresie działań bezpośrednich w roku 2021 zrealizowano:

- ❖ zabezpieczenie gotowości bojowej ochotniczych straży pożarnych z terenu gminy Michałowice
Koszt zadania: 250 617,20 zł
- ❖ rozbudowa infrastruktury remizy OSP Więclawice – etap I
Koszt zadania: 88 000 ,00 zł.

- ❖ fundusz wsparcia Państwowej Straży Pożarnej w Krakowie - przeglądy i konserwacja aparatów ochrony dróg oddechowych

Zadanie zrealizowane zgodnie z porozumieniem nr V/7/PO/133/2021 z dnia 29.04.2021 r.

Koszt zadania: 8 000 zł.

Jak zostało wspomniane wcześniej, w 2021 roku do ochrony porządku publicznego na terenie gminy, została utworzona samorządowa umundurowana formacja, czyli straż gminna. Straż spełnia służebną rolę wobec społeczności lokalnej, a do jej zadań należy w szczególności:

- ochrona spokoju i porządku w miejscach publicznych,
- czuwanie nad porządkiem i kontrola ruchu drogowego - w zakresie przewidzianym dla straży gminnej,
- współdziałanie z właściwymi podmiotami w zakresie ratowania życia i zdrowia obywateli,
- zabezpieczenie miejsca przestępstwa, katastrofy lub innego podobnego zdarzenia albo miejsc zagrożonych takim zdarzeniem przed dostępem osób postronnych lub zniszczeniem śladów i dowodów,
- ochrona obiektów komunalnych i urządzeń użyteczności publicznej,
- współdziałanie z organizatorami i innymi służbami w ochronie porządku podczas zgromadzeń i imprez publicznych,
- doprowadzanie osób nietrzeźwych do izby wytrzeźwień lub miejsca ich zamieszkania.

W 2021 roku pracownicy Straży Gminnej w Michałowicach zrealizowali 214 interwencji, w tym:

- interwencje zgłoszone – 155,
- interwencje własne – 59.

Interwencje z podziałem na rodzaj zdarzeń, jakich dotyczyły, kształtowały się w następujący sposób:

- dot. porządku i spokoju publicznego – 4,
- dot. ochrony środowiska – 113,
- dot. zwierząt – 18,
- dot. innych zdarzeń – 30,
- dot. bezpieczeństwa w zakresie ruchu drogowego – 49.

Straż Gminna realizowała planowe kontrole oraz kontrole interwencyjne. Ogółem zrealizowano 408 kontroli.

W wyniku prowadzonych przez Straż Gminną działań ujawnione zostały 264 wykroczenia. W przypadku 148 wykroczeń zastosowane zostały środki oddziaływania wychowawczego

art. 41 Kodeksu wykroczeń, czyli pouczenia, zwrócenie uwagi lub ostrzeżenie. W 116 przypadkach zastosowana została kara grzywny, czyli mandat.

Dane dotyczące kontroli i interwencji zrealizowanych z zakresu ochrony środowiska można znaleźć w podrozdziale 2.3 niniejszego raportu.

2.17 Utrzymanie gminnych obiektów i urządzeń użyteczności publicznej

Z mocy przepisów każdy właściciel lub zarządca obiektu budowlanego jest obowiązany utrzymywać i użytkować obiekt zgodnie z jego przeznaczeniem i wymaganiami ochrony środowiska oraz utrzymywać go w należyłym stanie technicznym i estetycznym, nie dopuszczając do nadmiernego pogorszenia jego właściwości użytkowych i sprawności technicznej. Oznacza to, że gmina rok rocznie musi przeznaczyć środki na bieżące utrzymanie gminnych obiektów.

W roku 2021 zrealizowano:

- ❖ utrzymanie budynku komunalnego w Raciborowicach, w tym naprawy, remonty i media

Koszt zadania: 103 491,00 zł.

- ❖ utrzymanie budynku Urzędu Gminy Michałowice, w tym naprawy, remonty i media, dezynfekcja

Koszt zadania: 249 328,00 zł.

- ❖ utrzymanie pozostałych budynków i obiektów komunalnych, w tym m.in. koszty ubezpieczenia mienia, media, zakup piasku na potrzeby placów zabaw, naprawy wyposażenia placów zabaw, ustawienie toalet przenośnych, koszty hali pneumatycznej: demontaż hali, media na potrzeby hali

Koszt zadania: 488 430,42 zł

2.18 Współpraca z organizacjami pozarządowymi

Relacje między organizacjami pozarządowymi a władzami samorządowymi są uregulowane ustawowo - w ustawie z dnia 24 kwietnia 2003 r. o działalności pożytku publicznego i o wolontariacie oraz w ustawach dotyczących funkcjonowania samorządu. W przepisach przewidziano bardzo szeroki zakres możliwej współpracy na rzecz realizacji wspólnego celu, jakim jest działanie na rzecz otoczenia i społeczności oraz dobra jakość życia ludzi, czyli na rzecz dobra publicznego. Jedną z form współpracy jest zlecenie organizacjom pozarządowym realizacji zadań publicznych i przekazywanie dotacji na zasadach określonych w Ustawie o działalności pożytku publicznego i o wolontariacie.

W 2021 roku udzielono dotacji organizacjom na podstawie:

- ❖ ustawa z 24 kwietnia 2003 r. o działalności pożytku publicznego i o wolontariacie,
- ❖ Roczno Programu Współpracy Gminy Michałowice z Organizacjami pozarządowymi oraz podmiotami prowadzącymi działalność pożytku publicznego na rok 2021, przyjętego uchwałą Nr XXVIII/219/2020 Rady Gminy Michałowice z dnia 25 listopada 2020 r.,
- ❖ uchwały Nr XXVI/171/2012 Rady Gminy Michałowice z dnia 13 grudnia 2012r. w sprawie określenia warunków oraz trybu udzielania i rozliczania dotacji służących sprzyjaniu rozwojowi sportu oraz kontroli ich wykorzystania,
- ❖ Gminnego Programu Profilaktyki i Rozwiązywania Problemów Alkoholowych, przyjętego uchwałą Nr XXXI/237/2021 Rady Gminy Michałowice z dnia 26 stycznia 2021 r.

Zestawienie udzielonych dotacji zostało zaprezentowane w poniższej tabeli:

Nazwa organizacji	Nazwa zadania	Opis zadania	Kwota dotacji
<i>Cel: edukacja muzyczna</i>			
Stowarzyszenia Inicjatyw Kulturalnych Wieniawa	Mała Wieniawa - Muzykujemy razem etap VIII	Edukacja muzyczna dzieci i młodzieży - nauka gry na instrumentach.	150 000,00 zł
Nazwa organizacji	Nazwa zadania	Opis zadania	Kwota dotacji
<i>Cel: sprzyjanie rozwojowi sportu</i>			
Ludowy Klub Sportowy Galicja Raciborowice	Akademia Galicji	Utrzymywanie i rozwijanie pięciu drużyn piłkarskich, regularne treningi oraz zakup sprzętu.	40 000,00 zł
Klub Sportowy Michałowianka	W zdrowym ciele zdrowy duch - 2 edycja	Propagowanie zdrowego trybu życia, rozwój sportowy dzieci i młodzieży oraz poprawa warunków do uprawiania sportu.	72 000,00 zł
Ludowy Klub Sportowy Polonia Wilczkowice	Wilczy awans 2021- szkolenie dzieci i młodzieży	Prowadzenie zajęć doskonalących umiejętności sportowe wśród dzieci i młodzieży, zwiększenie możliwości szkolenia poprzez poprawę infrastruktury sportowej.	17 000,00 zł

Parafialny Klub Sportowy „Jakub”	Piłkarskie zmagania w dobie pandemii	Poprawa warunków uprawiania sportu i zwiększenie dostępności do działalności sportowej poprzez regularne treningi i zawody.	21 000,00 zł
Ludowy Klub Sportowy Polonia Wilczkowice	Młode i Stare Wilki tenisa stołowego 2021	Szkolenie w zakresie gry w tenisa dzieci oraz seniorów. Realizacja programu profilaktycznego z zakresu przeciwdziałania narkomanii i alkoholizmowi.	13 000,00 zł
Parafialny Klub Sportowy „Jakub”	Promocja ping-ponga w walce z pandemią i innymi zagrożeniami	Organizacja zajęć sportowych połączonych ze szkoleniem i profilaktyką z zakresu przeciwdziałania narkomanii i alkoholizmowi, zwiększenie dostępności mieszkańców do uprawiania sportu i upowszechnienie nowej formy rywalizacji	4 000,00 zł
Parafialny Klub Sportowy „Jakub”	Z łukiem w rękę pokonamy pandemię	Promocja i upowszechnianie nowej formy rywalizacji, udział w treningach i zawodach.	18 000,00 zł
Parafialny Klub Sportowy „Jakub”	Rozwój szermierki w walce z pandemią i innymi zagrożeniami	Organizacja zajęć sportowych połączonych ze szkoleniem i profilaktyką z zakresu przeciwdziałania narkomanii i alkoholizmowi. Podniesienie poziomu szkolenia, dzięki zakupowi specjalistycznego sprzętu sportowego.	5 000,00 zł
Ludowy Klub Sportowy Galicja Raciborowice	Akademia Galicji	Szkolenie zawodników LKS Galicja Raciborowice przez regularne treningi, poszerzenie działalności klubu - zwiększenie udziału dzieci i młodzieży w poszczególnych grupach wiekowych.	30 000,00 zł

Ludowy Klub Sportowy Polonia Wilczkowice	Szkółka tenisa stołowego 2021 Wilczkowice - Michałowice dzieci, młodzież i seniorzy	Szkolenie dzieci i seniorów, mecze ligowe przy KOZTS. Promocja ping-ponga wśród młodzieży i dorosłych.	11 000,00 zł
Ludowy Klub Sportowy Polonia Wilczkowice	Piłka nożna - szkolenie dzieci i młodzieży, seniorzy	Uczestnictwo w rozgrywkach ligowych przy MZPN Kraków. Prowadzenie zajęć treningowych dla dzieci i dorosłych.	7 000,00 zł
Parafialny Klub Sportowy „Jakub”	Z łukiem obok pandemii	Zwiększenie ilości członków sekcji łuczniczej i pneumatycznej, promocja łucznictwa i strzelectwa.	8 000,00 zł
Parafialny Klub Sportowy „Jakub”	Ze szpadą obok pandemii	Podniesienie poziomu szkolenia. Regularne treningi sekcji szermierczej.	2 000,00 zł
Parafialny Klub Sportowy „Jakub”	Z piłką obok pandemii	Zwiększenie dostępności do działalności sportowej (turnieje). Systematyczne treningi piłkarskie.	8 000,00 zł
Inne			
Koło Łowieckie Knieja	Zakup chłodni do przetrzymywania upolowanych dzików	Zakup chłodni umożliwiający przetrzymywanie tusz upolowanych dzików oraz wykonywanie badań.	5 000,00 zł
Koło Łowieckie Żubr	Działalność zgodna z gospodarką łowiecką na terenie gminy Michałowice, zapobiegająca rozprzestrzenianiu zwierząt łownych, drapieżnych oraz dzików	Zakup dwóch urządzeń łowieckich – ambon.	5 000,00 zł

2.19 Bezpieczeństwo informacji

Rola informacji zarówno w kontekście ich poufności jak również dostępności i integralności jest bardzo istotna. Dodatkowym czynnikiem determinującym stały wzrost zainteresowania kwestią bezpieczeństwa informacji są potrzeby dostosowywania organizacji do wymagań przepisów prawa, których celem jest zapewnienie ochrony danych, w tym danych osobowych.

Kluczowe przepisy regulujące kwestie bezpieczeństwa informacji w oparciu, o które podejmowane są działania w przedmiotowym zakresie:

- ustawa z dnia 17 lutego 2005 r. o informatyzacji działalności podmiotów realizujących zadania publiczne,
- rozporządzenie Parlamentu Europejskiego i Rady (UE) 2016/679 z dnia 27 kwietnia 2016 r. w sprawie ochrony osób fizycznych w związku z przetwarzaniem danych osobowych i w sprawie swobodnego przepływu takich danych oraz uchylenia dyrektywy 95/46/WE (ogólne rozporządzenie o ochronie danych),
- ustawa z dnia 5 lipca 2018 r. o krajowym systemie cyberbezpieczeństwa.

Oczywistym wydaje się fakt, że przechowywane w bazach danych informacje, powinny podlegać ochronie. Dotyczy to w szczególności danych o charakterze strategicznym, o kluczowym znaczeniu dla funkcjonowania urzędu czy innej jednostki organizacyjnej. Definicja bezpieczeństwa informacji jest problematyczna, ponieważ rozwój technologiczny w zakresie komputeryzacji zmienia się bardzo dynamicznie. Szybko też ewoluują działania mające na celu przełamywanie zabezpieczeń. Z tego względu przyjmuje się, że bezpieczeństwo informacji powinno zakładać:

- ❖ poufność – informacja nie jest dostępna dla nieautoryzowanych osób, podmiotów lub procesów,
- ❖ autentyczność – tożsamość podmiotu lub zespołu jest taka, jak deklarowano,
- ❖ dostępność – daje możliwość wykorzystania w danym wyłącznie przez osoby, które mają do tego prawo,
- ❖ integralność danych – dane nie zostały zmienione lub zniszczone w sposób nieautoryzowany,
- ❖ integralność systemowa – właściwość umożliwiająca systemowi realizację zamierzonej funkcji w nienaruszony przez nieautoryzowane manipulacje (celowe lub przypadkowe) sposób,
- ❖ integralność danych oraz systemu,
- ❖ rozliczalność - działania podmiotu (np. użytkownika) mogą być mu jednoznacznie przypisane.

Dbłość o bezpieczeństwo informacji wymaga działań o zróżnicowanym charakterze, w szczególności konieczne jest wdrożenie:

- ❖ zabezpieczeń fizycznych (zabezpieczenie okien, drzwi, instalacji, montaż: alarmów, czujników, CCTV),
- ❖ zabezpieczeń informatycznych (wdrażanie nowoczesnych rozwiązań sprzętowych oraz programowych),
- ❖ zabezpieczeń organizacyjnych (opracowanie regulaminów i procedur pracy, odpowiedzialności pracowników),
- ❖ zabezpieczeń administracyjnych (system certyfikacji).

Mając na uwadze złożoność zagadnienia, oczywistym jest, że dziedzina ta wymaga stałej modyfikacji, nadążania za postępowaniem technologicznym i wymaganiami bezpieczeństwa. Z tego też względu, w 2021 roku zrealizowane zostały następujące działania, mające na celu zagwarantowanie bezpieczeństwa informacji w gminie Michałowice:

- ❖ kontynuowano modernizację infrastruktury informatycznej rozpoczętej w 2020 roku,
- ❖ zaktualizowano politykę ochrony danych osobowych w urzędzie i w jednostkach podległych,
- ❖ uzyskano grant w ramach projektu „Cyfrowa Gmina”, finansowanego ze środków Programu Operacyjnego Polska Cyfrowa na lata 2014 – 2020, w ramach którego zrealizowane zostaną:
 - audyt cyberbezpieczeństwa urzędu,
 - edukacja pracowników z zakresu cyberhigieny,
 - zakup sprzętu IT i oprogramowania zwiększającego bezpieczeństwo teleinformatyczne.

2.20 Sprawy administracyjne

Zadania realizowane z mocy przepisów ustawy z dnia 6 marca 2018 r. o Centralnej Ewidencji i Informacji o Działalności Gospodarczej (CEIDG) i Punkcie Informacji dla Przedsiębiorcy (sprawy wykazywane w sztukach)⁹:

❖ liczba wpisów do CEIDG	36
❖ liczba zmian we wpisach w CEIDG	224
❖ liczba wznowień działalności	35
❖ liczba zawieszeń działalności	55
❖ liczba wykreśleń z CEIDG	29
❖ zaświadczenie z zakresu działalności gospodarczej	2

⁹ koszty realizacji zadań omówione w sprawozdaniu finansowym Gminy Michałowice za 2020 rok

Zadania realizowane z mocy przepisów ustawy z dnia 26 października 1982 r. o wychowaniu w trzeźwości i przeciwdziałaniu alkoholizmowi w zakresie wydawania zezwoleń na sprzedaż napojów alkoholowych (sprawy wykazywane w sztukach)¹⁰:

❖ liczba wydanych zezwoleń	45
❖ liczba zezwoleń jednorazowych	4
❖ liczba decyzji o wygaśnięciu zezwoleń	20
❖ liczba decyzji o zmianie danych	4
❖ zaświadczenia o opłacie za sprzedaż	5

Zadania realizowane z mocy przepisów ustawy z dnia 28 listopada 2014 r. Prawo o aktach stanu cywilnego oraz ustawy z dnia 25 lutego 1964 r. Kodeks rodzinny i opiekuńczy¹¹ (sprawy wykazywane w sztukach):

❖ sporządzenie aktów małżeństwa	141
❖ sporządzenie aktów urodzenia (wpisy zagraniczne)	20
❖ sporządzenie aktów zgonu	62
❖ udzielenie ślubów cywilnych	62
❖ wydawanie odpisów aktów stanu cywilnego	1117
❖ wydawanie zaświadczeń do ślubu konkordatowego	48
❖ przyjmowanie protokołów o uznaniu ojcostwa	2
❖ wydawanie decyzji o zmianie imienia i nazwiska	11
❖ nadanie medalu za 50-lecie małżeństwa, organizacja jubileuszu	14 par
❖ odnotowanie wyroków rozwodowych	15
❖ inne zaświadczenie, zezwolenia, oświadczenia, przypiski, wzmianki	2005
❖ migracja (wprowadzanie) akt stanu cywilnego z ksiąg papierowych do centralnej bazy aktów stanu cywilnego	2644
❖ sprostowania, uzupełnienia aktów stanu cywilnego	34

Zadania realizowane z mocy przepisów ustawy z dnia 24 września 2010 r. o ewidencji ludności¹² (sprawy wykazywane w sztukach):

❖ zameldowanie na pobyt czasowy	88
❖ zameldowania na pobyt stały	424

¹⁰ koszty realizacji zadań omówione w sprawozdaniu finansowym Gminy Michałowice za 2020 rok

¹¹ koszty realizacji zadań omówione w sprawozdaniu finansowym Gminy Michałowice za 2020 rok

¹² koszty realizacji zadań omówione w sprawozdaniu finansowym Gminy Michałowice za 2020 rok

❖ wymeldowania	101
❖ usuwanie niezgodności w bazie PESEL	950
❖ decyzje o wymeldowaniu	4
❖ nadanie nr PESEL	31
❖ udostępnianie danych na wniosek z rejestru mieszkańców i PESEL	146
❖ wydawanie zaświadczeń potwierdzających zameldowanie	136

Zadania realizowane z mocy przepisów ustawy z dnia 6 sierpnia 2010 r. o dowodach osobistych¹³ (sprawy wykazywane w sztukach):

❖ wydawanie dowodów osobistych	918
❖ unieważnianie dowodów osobistych	86

Zadania realizowane z mocy przepisów Rozporządzenia Ministra Cyfryzacji w sprawie profilu zaufanego i podpisu zaufanego¹⁴ (sprawy wykazywane w sztukach):

❖ potwierdzanie profilu zaufanego	380
-----------------------------------	-----

W 2021 roku do Urzędu Gminy Michałowice wpłynęło 17 900 pism, natomiast pism wychodzących było 18 773.

2.21 Wodociągi i zaopatrzenia w wodę oraz kanalizacja

Wodociągi Michałowice Sp. z o.o. realizuje zadania gminy w zakresie zbiorowego zaopatrzenia w wodę i zbiorowego odbioru ścieków. Aktualnie przedsiębiorstwo zaspokaja potrzeby mieszkańców gminy Michałowice w zakresie zbiorowego zaopatrzenia w wodę w ok. 99%.

Spółka planuje, nadzoruje i realizuje zadania inwestycyjne, remontowe i modernizacyjne. W roku 2020 Spółka pozyskała dofinansowanie ze środków unijnych na realizację projektu „Gospodarka wodno-ściekowa” w ramach poddziałania „Wsparcie inwestycji związanych z tworzeniem, ulepszaniem lub rozbudową wszystkich rodzajów małej infrastruktury, w tym inwestycji w energię odnawialną i w oszczędzanie energii” objętego Programem Rozwoju Obszarów Wiejskich na lata 2014-2020. W dniu 27 sierpnia 2020 roku w Krakowie, została podpisana umowa o przyznaniu pomocy z Samorządem Województwa Małopolskiego. Wartość całkowita Projektu wynosi 3 068 274,42 zł (z vat), z czego maksymalna wysokość pomocy wynosi 1 571 032,00 zł.

¹³ koszty realizacji zadań omówione w sprawozdaniu finansowym Gminy Michałowice za 2020 rok

¹⁴ koszty realizacji zadań omówione w sprawozdaniu finansowym Gminy Michałowice za 2020 rok

W ramach projektu w 2021 roku realizowane było zadanie pn. „Budowa zbiornika wyrównawczego wody pitnej 2x200 m³ z komorą zasuw i hydrofornią wraz z infrastrukturą towarzyszącą: placami manewrowymi, zewnętrzną instalacją wodociągową, zewnętrzną instalacją kanalizacji sanitarnej, zbiornikami szczelnymi na ścieki sanitarne, zewnętrzną instalacją elektryczną oraz instalacjami wewnętrznymi wod-kan i elektryczną w miejscowości Michałowice”.

Niezależnie od inwestycji realizowanych w ramach wsparcia ze środków UE spółka prowadziła inne zadania. Do najistotniejszych przedsięwzięć zrealizowane przez spółkę w okresie sprawozdawczym można zaliczyć:

❖ **Prace inwestycyjne:**

- Budowa sieci kanalizacji sanitarnej wraz z odejściami dz. nr 839/7 w miejscowości Michałowice gm. Michałowice.
- Zlecenie wykonania projektu robót geologicznych dla ujęcia wód podziemnych z utworów kredowych na działce nr ew. 5/3 w miejscowości Zagórzycie Dworskie gm. Michałowice (otwór poszukiwawczy – studzienny).
- Zlecenie wykonania projektu robót geologicznych dla ujęcia wód podziemnych z utworów kredowych na działce nr ew. 133/1 w miejscowości Zdzięstawice gm. Michałowice (otwór poszukiwawczy – studzienny).
- Zlecenie wykonania projektu robót geologicznych dla ujęcia wód podziemnych z utworów kredowych na działce nr ew. 375/2 w miejscowości Michałowice gm. Michałowice (otwór poszukiwawczy – studzienny).
- Podpisanie umowy na opracowanie dokumentacji projektowej (projektów budowlanego i wykonawczego) dla zadania inwestycyjnego pn. „Opracowanie dokumentacji projektowej dla zadania: rozbudowa (wykonanie dodatkowej komory) zbiornika wody pitnej na działce 140/9 w miejscowości Raciborowice gm. Michałowice”.

❖ **Prace modernizacyjne:**

- Renowacja przepompowni ścieków zlokalizowanej w Książniczkach gm. Michałowice. Renowacja polegała na zabezpieczeniu skorodowanych powierzchni betonowych, czyszczeniu i uzupełnieniu ubytków, następnie wyłożeniu całej studni przepompowni panelami GRP i połączeniu paneli metodą laminowania (min. trzy warstwy maty nasyczonej żywicą chemoodporną winyloestrową).
- Wymianie istniejących studni kanalizacji sanitarnej Raciborowice - Kończyce wraz z częścią kanału głównego i przyłączy.
- Podpisanie umowy na dostawę, montaż i uruchomienie zestawu hydroforowego w tym układu zasilania i sterowania, zlokalizowanego w istniejącej komorze zasuw zbiornika wody pitnej w miejscowości Raciborowice, gm. Michałowice.

- Modernizacja komory redukcyjnej zlokalizowanej w miejscowości Sieborowice wraz z montażem telemetrii.
- Modernizacja układu sterowania ujęciem wody „Banasiówka”.
- Modernizacja ujęcia wody S2 w Woli Więćławskiej.

❖ **Inne:**

- W trakcie roku, prowadzone były bieżące naprawy i modernizacje oraz zakupy sprzętu i wyposażenia niezbędnego do realizacji zadań wynikających z przedmiotu działalności.
- Na bieżąco rozwijana jest infrastruktura cyfrowa w celu umożliwienia zdalnego dostępu do usług świadczonych przez spółkę.

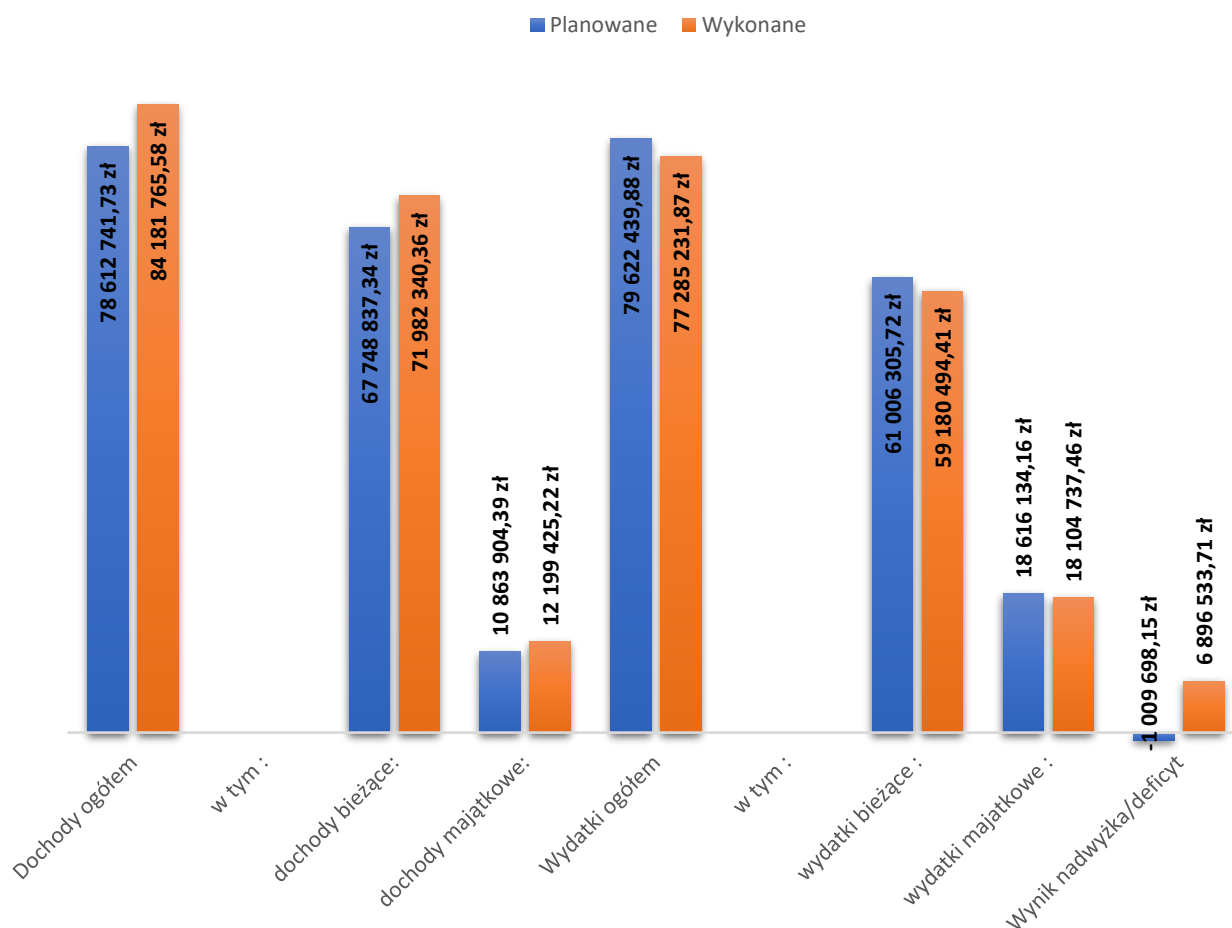
W roku 2021 część zadań z przedmiotowego zakresu była realizowana przez pracowników Urzędu Gminy Michałowice. Między innymi gmina realizuje projekt pn. *„Poprawa gospodarki wodno-ściekowej na terenie Gminy Michałowice poprzez budowę zbiornika wyrównawczego wody pitnej w Kozierowie wraz z budową sieci wodociągowej w miejscowości Michałowice i Kozierów oraz sieci kanalizacji sanitarnej w miejscowości Małomiąca”* współfinansowany ze środków Programu Rozwoju Obszarów Wiejskich na lata 2014-2020. Realizacja projektu rozpisana jest na lata 2021-2022. W 2021 roku w ramach niniejszego projektu zrealizowana została budowa kanalizacji sanitarnej w obszarze ul. Leśnej i ul. Parkowej w miejscowości Małomiąca. Zadanie to opiewało na kwotę 544 767,15 zł.

Poza zadaniami objętymi wspomnianym wyżej projektem wykonano dokumentację projektową rozbudowy sieci kanalizacyjnej w miejscowości Michałowice przy ulicach: Ogrodowej, Spokojnej, Miłej, Wiśniowej i Działkowej w miejscowości. Koszt zadania to: 72 302,81 zł.

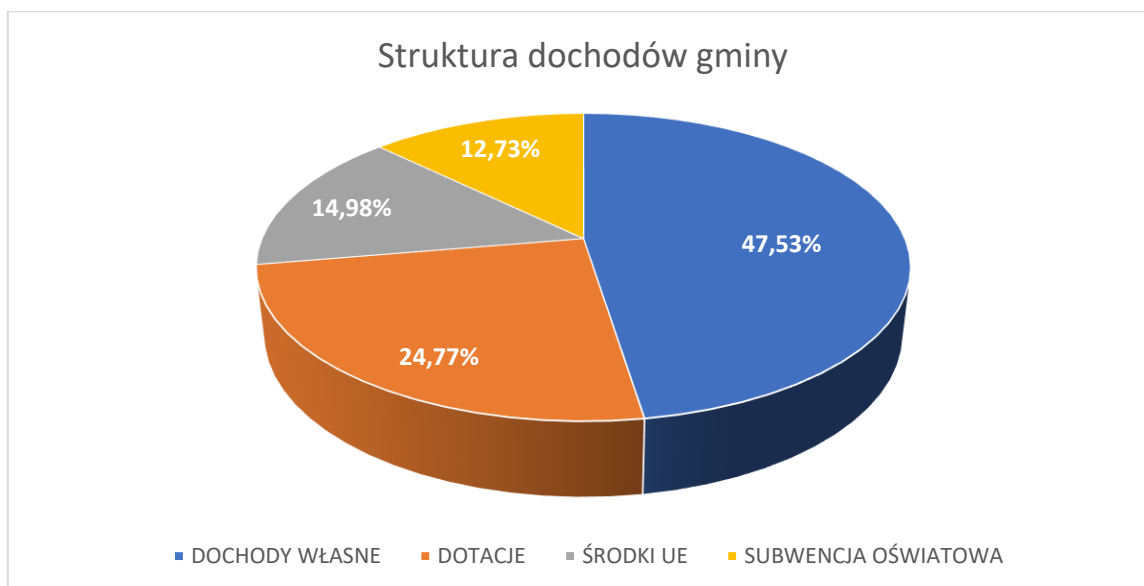
Ciągły rozwój budownictwa mieszkaniowego, determinuje potrzebę rozbudowy infrastruktury przesyłowej, w tym wodociągowej i kanalizacyjnej. Co prawda zbiorowe zaopatrzenie w wodę i zbiorowe odprowadzanie ścieków stanowią zadanie własne gminy, nierzadko zdarza się, że urządzenia wodociągowe lub kanalizacyjne służące do dostarczania wody lub odprowadzania ścieków budowane są ze środków własnych mieszkańców lub deweloperów. Powoduje to zróżnicowanie własnościowe poszczególnych fragmentów infrastruktury, co utrudnia eksploatację sieci i jej utrzymanie. W związku z powyższym gmina prowadzi odpłatne przejmowanie urządzeń wodociągowych i urządzeń kanalizacyjnych. W roku 2021 koszt zadania wyniósł 153 606,50 zł.

2.22 Finanse gminy

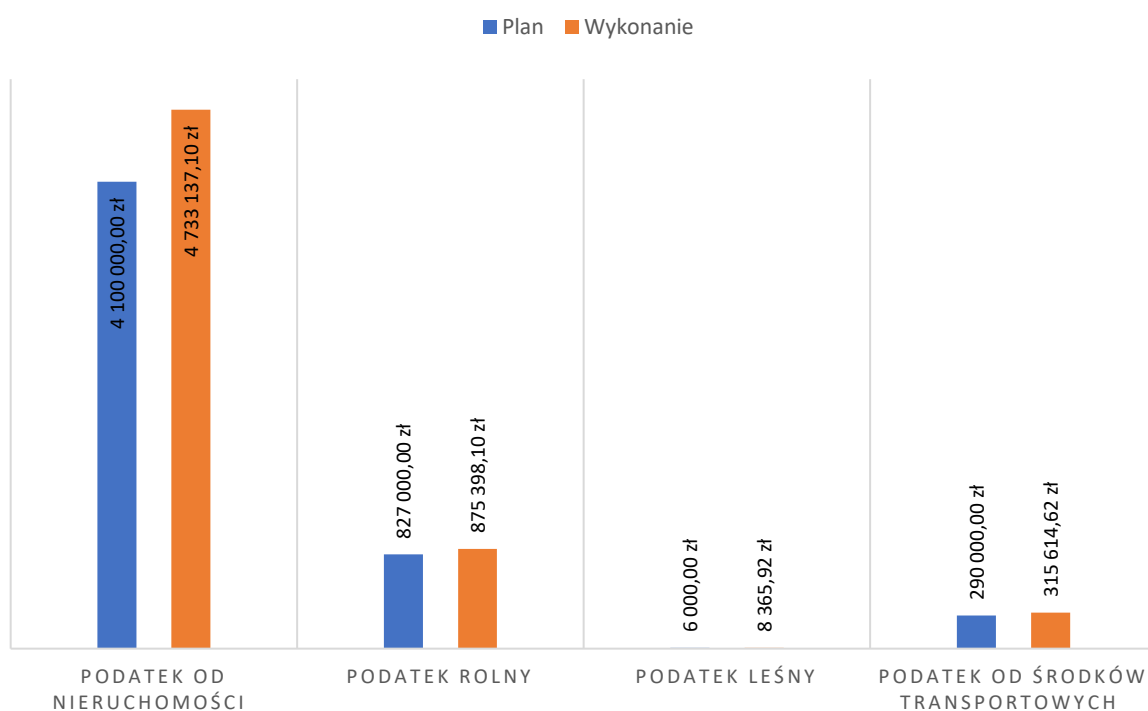
Planowane dochody określone były na poziomie 78 612 741,73 zł, podczas gdy wykonanie wyniosło 84 181 765,58 zł. Oznacza to, że wykonanie planu dochodów zostało zrealizowane w 107,08%. Planowane wydatki łącznie wynosiły 79 622 439,88 zł, natomiast rzeczywisty poziom wydatków wyniósł 77 285 231,87 zł. Planowany deficyt wynosił -1 009 698,15 zł, natomiast rok został zamknięty z wynikiem na poziomie 6 467 009,49 zł.



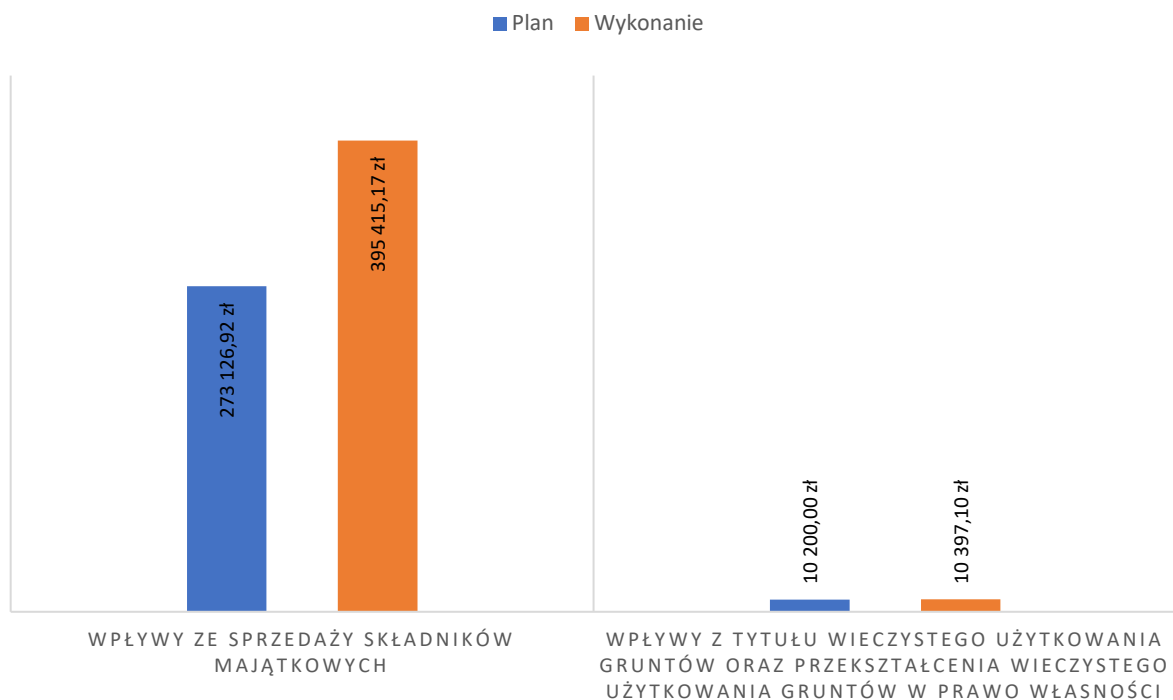
Połowę budżetu gminy stanowią dochody własne (40 012 787,74 zł), na które składają się m.in. wpływy z podatków i opłat lokalnych. Kolejną pozycję zajmują dotacje (20 849 353,35 zł) - głównie są to o dotacje do programu alimentacyjnego oraz świadczenia wychowawcze. Kolejną pozycję zajmują środki z Unii Europejskiej (12 606 379,49 zł), a zaledwie 12,73% dochodów stanowi subwencja oświatowa.



Jak zostało wskazane powyżej, jednymi z głównych składników dochodów własnych są wpływy z podatków, które zrealizowano na wyższym poziomie niż zakładany.



Dochody ze sprzedaży majątku - wpływy z tytułu odszkodowania za przejęte nieruchomości pod inwestycje celu publicznego - wykonane zostały na poziomie 395 415,17 zł. Natomiast dochody z wieczystego użytkowania gruntów oraz przekształcenia prawa wieczystego użytkowania gruntów w prawo własności kształtowały się na poziomie 10 397,10 zł.

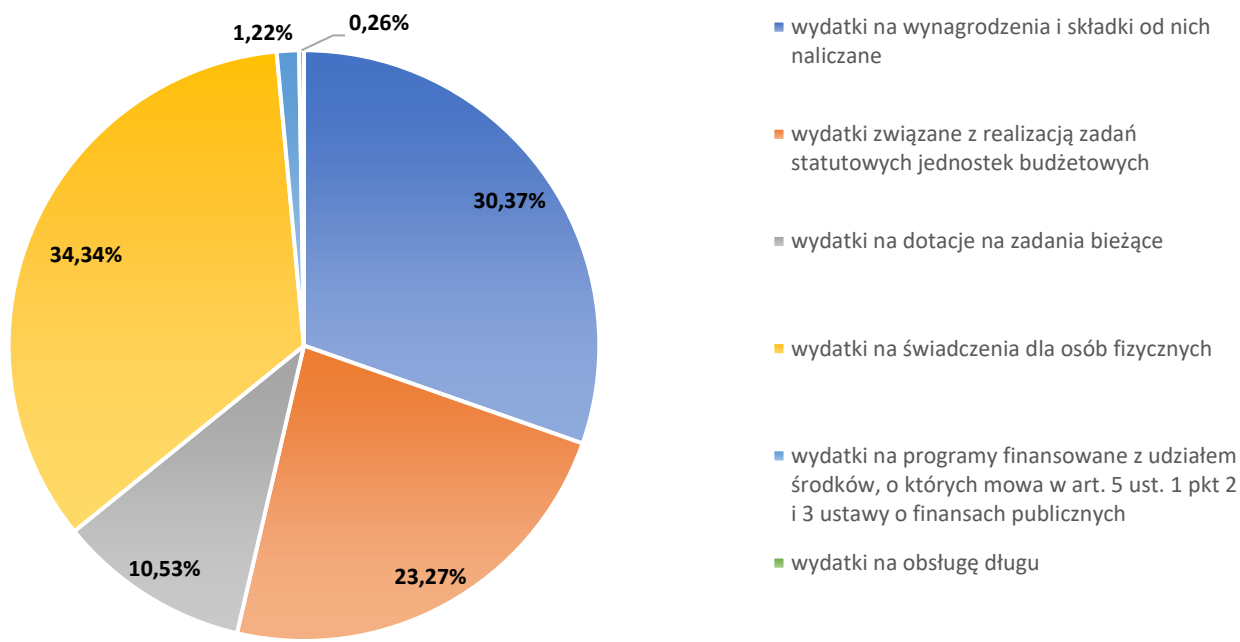


Dotacje na zadania inwestycyjne wykonane zostały na poziomie 150,82 %, natomiast dotacje na zadania bieżące na poziomie 100,02 %, w tym:

- ❖ dotacje na zadania bieżące realizowane na podstawie porozumień między jednostkami samorządu terytorialnego wykonaliśmy na poziomie 81,38%,
- ❖ dotacje na zadania z zakresu administracji rządowej – 98,82%,
- ❖ świadczenie wychowawcze – 100,00%,
- ❖ dotacja celowa otrzymana z tytułu pomocy finansowej udzielanej między jednostkami samorządu terytorialnego na dofinansowanie własnych zadań – 100,00%,
- ❖ dotacje na dofinansowanie zadań inwestycyjnych w ramach programów finansowanych z udziałem środków europejskich – 112,85%.

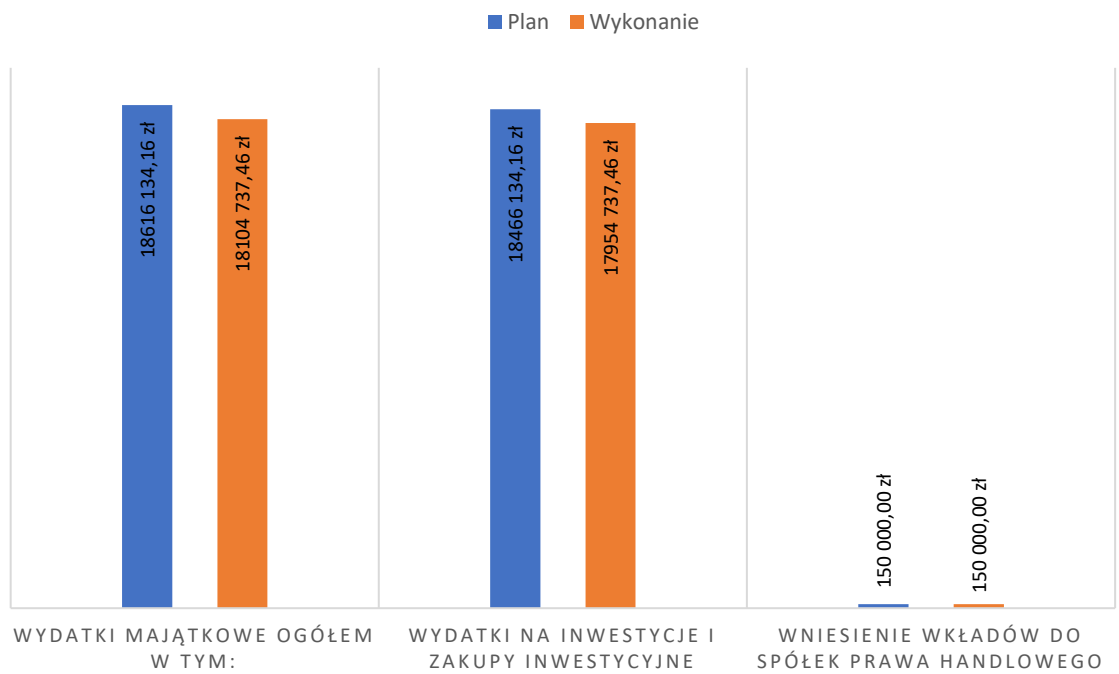
Struktura wykonania wydatków bieżących w 2021 roku wg. grup wydatków kształtuje się następująco:

- ❖ wydatki bieżące jednostek budżetowych wykonaliśmy na poziomie 95,30%, w tym
 - wydatki na wynagrodzenia i składki od nich naliczane – 97,09%,
 - wydatki związane z realizacją zadań statutowych jednostek budżetowych 93,07%,
- ❖ wydatki na dotacje na zadania bieżące – 98,10%,
- ❖ wydatki na świadczenia dla osób fizycznych – 99,79%,
- ❖ wydatki na programy finansowane z udziałem środków, o których mowa w art. 5 ust. 1 pkt 2 i 3 ustawy o finansach publicznych, w części związanej z realizacją zadań jst – 99,74%,
- ❖ wydatki na obsługę długu – 62,03%.



Struktura wykonania wydatków majątkowych:

- ❖ wydatki na inwestycje i zakupy inwestycyjne - 97,23%,
- ❖ z tytułu wniesienia wkładów do spółek prawa handlowego - w 100,00%.



2.23 Fundusze Sołeckie

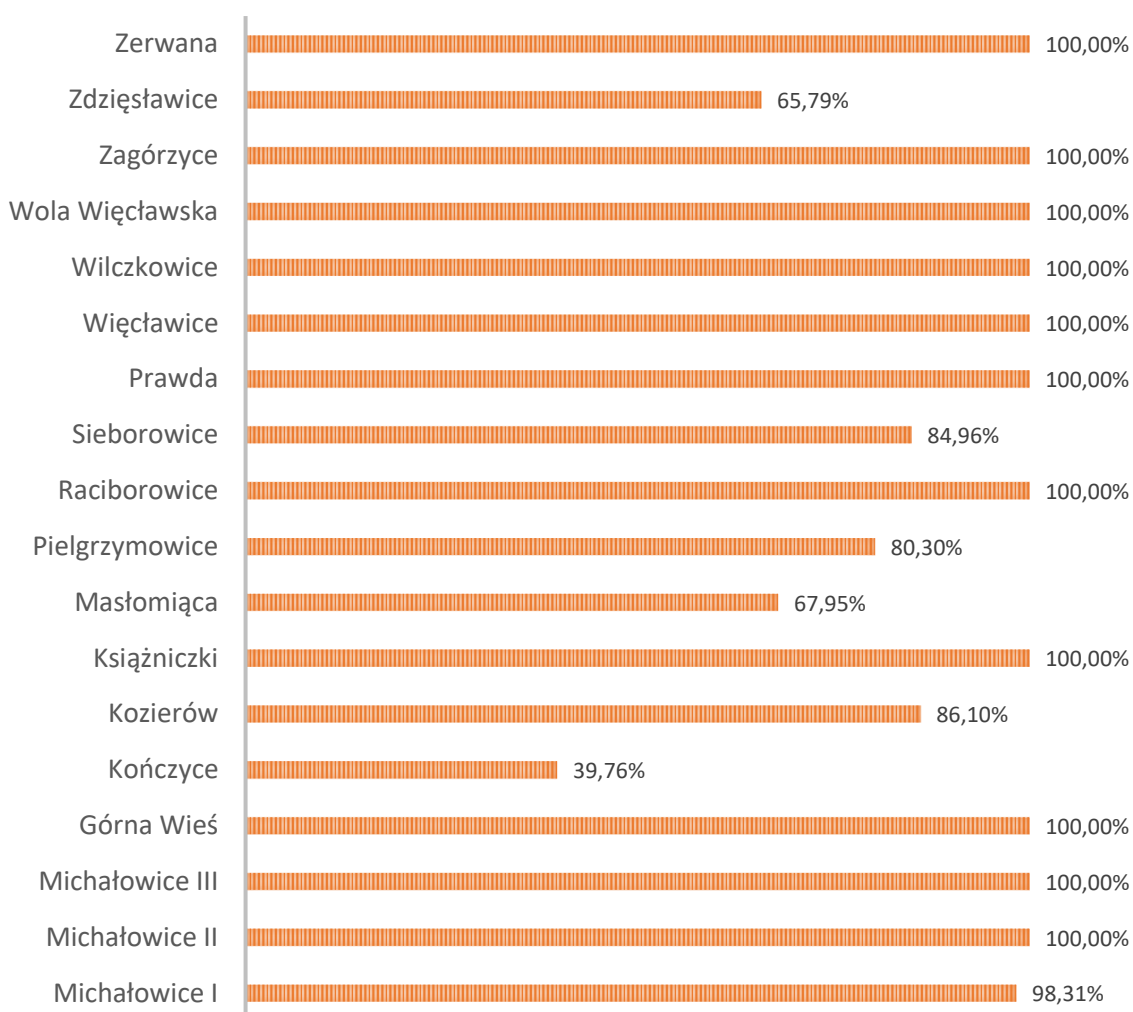
W budżecie gminy wydzielono pieniądze, o których przeznaczeniu decydują mieszkańcy sołectwa. Te środki tworzą fundusz sołecki, który ma charakter budżetu partycypacyjnego i niekiedy nazywany jest „małym budżetem obywatelskim”. Procedura ustalania i wydatkowania funduszu sołeckiego została opisana w *ustawie o funduszu sołeckim*.

Uchwałą nr XLII/286/2014 z dnia 24 marca 2014 r. Rada Gminy Michałowice wyraziła zgodę na wyodrębnienie w budżecie gminy Michałowice środków stanowiących fundusz sołecki.

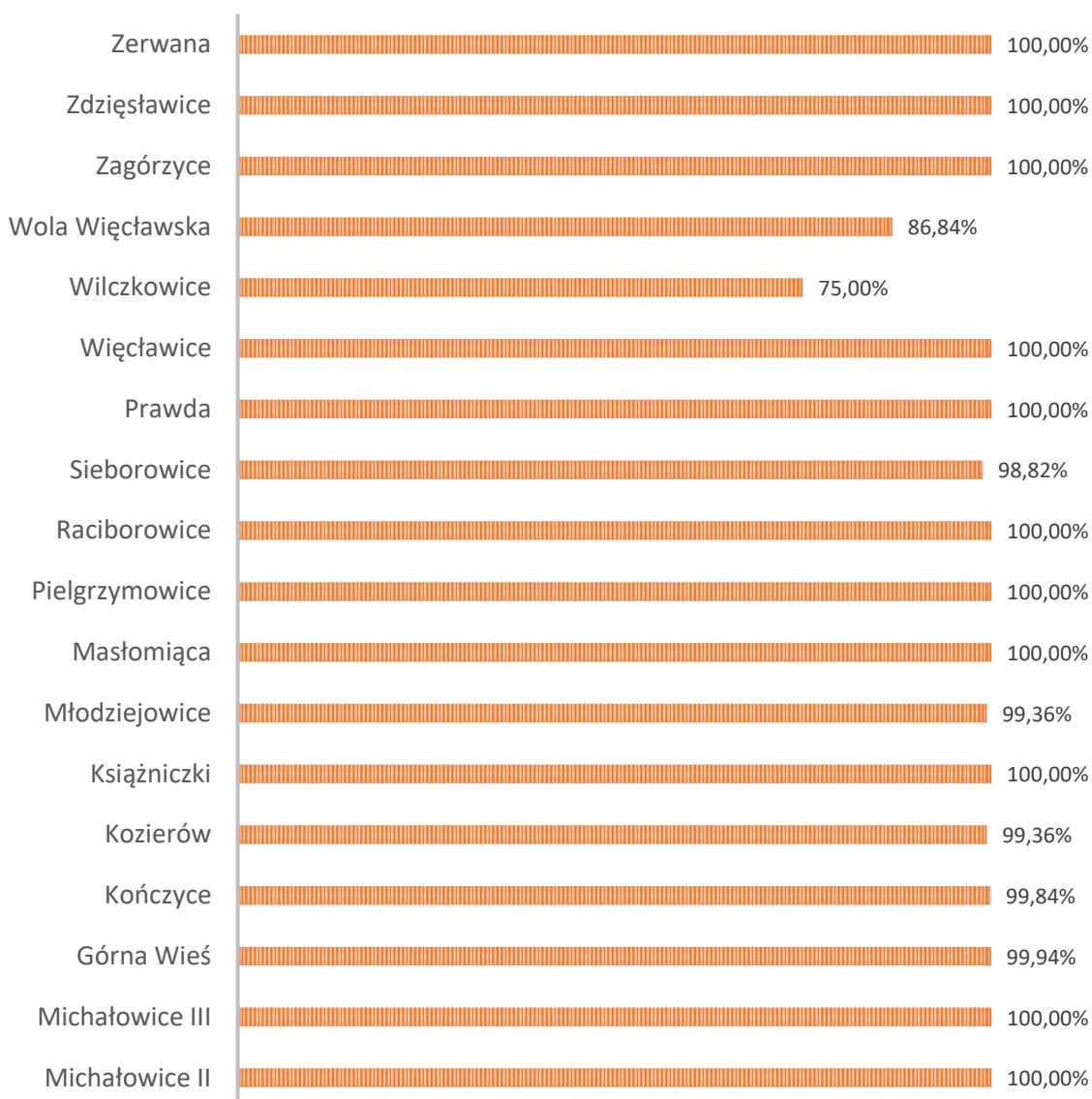
Planowane wydatki w ramach funduszu sołeckiego w 2021 roku wyniosły 645 382,05 zł, podczas gdy wykonanie zrealizowano na poziomie 617 266,26 zł, co stanowi 95,64% planu, w tym:

- ❖ planowane wydatki bieżące w kwocie 231 445,02 zł wykonano na poziomie 223 233,21 zł, co stanowi 96,45% %,
- ❖ planowane wydatki majątkowe w kwocie 413 937,03 zł wykonano na poziomie 394 033,05 zł, co stanowi 95,19% .

Wykonanie wydatków majątkowych w podziale na sołectwa kształtuje się następująco:



Wykonanie wydatków bieżących w podziale na sołectwa kształtuje się następująco:



Wydatki w ramach funduszu sołectkiego realizowane były w 2021 roku zgodnie z wnioskami poszczególnych sołectw. W szczególności środki te przeznaczono na:

- modernizację i budowę punktów oświetlenia,
- modernizację dróg gminnych oraz budowę chodników,
- modernizację istniejących budynków sołectkich,
- projektowanie boisk wielofunkcyjnych,
- koszenie lokalnych placów zabaw oraz terenów sportowych.

część III: Polityki, strategie, programy i plany

W gminie w 2021 r. obowiązywały następujące dokumenty strategiczne, programy i plany:

- ❖ *Strategia Rozwoju Gminy Michałowice na lata 2021-2030*, przyjęta uchwałą Nr XLIII/331/2021 Rady Gminy Michałowice z dnia 30 grudnia 2021 r. w sprawie przyjęcia Strategii Rozwoju Gminy Michałowice na lata 2021 -2030
- ❖ *Gminny Program Rewitalizacji Gminy Michałowice na lata 2017-2025*, przyjęty uchwałą nr XXXIII/247/2017 Rady Gminy Michałowice z dnia 20 kwietnia 2017 r.
- ❖ *Plan Gospodarki Niskoemisyjnej Gminy Michałowice*, którego aktualizację przyjęto uchwałą nr LII/410/2018 Rady Gminy Michałowice z dnia 15 października 2018 r.
- ❖ *Wieloletni lokalny program ośłonowy w zakresie dożywiania na lata 2019-2023 „Pomoc Gminy Michałowice w zakresie dożywiania”*, przyjęty uchwałą nr III/13/2018 Rady Gminy Michałowice z dnia 13 grudnia 2018 r.
- ❖ *Gminny Program Wspierania Rodziny w Gminie Michałowice na lata 2020-2022*, przyjęty uchwałą Nr XX/159/2020 Rady Gminy Michałowice z dnia 27 lutego 2020 r.
- ❖ *Gminny Program Profilaktyki i Rozwiązywania Problemów Alkoholowych oraz Przeciwdziałania Narkomanii na rok 2021*, przyjęty uchwałą Nr XXVIII/217/2020 Rady Gminy Michałowice z dnia 25 listopada 2020 r.
- ❖ *Gminny program opieki nad zwierzętami bezdomnymi oraz zapobiegania bezdomności zwierząt na terenie gminy Michałowice na rok 2021*, przyjęty uchwałą nr XXXII/247/2021 Rady Gminy Michałowice z dnia 22 lutego 2021 r.
- ❖ *Studium Uwarunkowań i Kierunków Zagospodarowania Przestrzennego Gminy Michałowice*, przyjęty uchwałą nr XVIII/116/2012 Rady Gminy Michałowice z dnia 29 marca 2012 r.
- ❖ *Programu Współpracy Gminy Michałowice z organizacjami pozarządowymi oraz podmiotami wymienionymi w art.3 ust. 3 ustawy o działalności pożytku publicznego i o wolontariacie na rok 2021*, przyjęty uchwałą nr XXVIII/219/2020 Rady Gminy Michałowice z dnia 25 listopada 2020 r.
- ❖ *Lokalny program wspierania edukacji uzdolnionych dzieci i młodzieży zamieszkałych na terenie Gminy Michałowice lub uczęszczających do szkół podstawowych dla których organem prowadzącym jest Gmina Michałowice*, przyjęty uchwałą nr XXXIX/297/2017 Rady Gminy Michałowice z dnia 30 października 2017 r.
- ❖ *Gminny Programu Opieki Nad Zabytkami dla Gminy Michałowice na lata 2019-2022*, przyjęty uchwałą nr X/73/2019 Rady Gminy Michałowice z dnia 17 czerwca 2019 r.

Kluczowym dokumentem dla gminy jest *Strategia Rozwoju Gminy Michałowice na lata 2021-2030*, w której określono podstawowe cele strategiczne:

Cel strategiczny 1:
Czyste środowisko i
przyjazne otoczenie

- 1.1 Poprawa jakości powietrza atmosferycznego
- 1.2 Wydajna i zrównoważona gospodarka wodno-ściekowa
- 1.3 Poprawa estetyki i funkcjonalności przestrzeni publicznej
- 1.4. Skuteczny system gospodarowania odpadami
- 1.5. Kształtowanie postaw ekologicznych wśród mieszkańców Gminy Michałowice

Cel strategiczny 2:
Nowoczesny transport i
infrastruktura drogowa

- 2.1 Zapewnienie efektywnego i zintegrowanego transportu
- 2.2 Rozwój infrastruktury pieszo-rowerowej
- 2.3 Poprawa jakości i przepustowości dróg powiatowych i gminnych oraz podniesienie poziomu i bezpieczeństwa publicznego

Cel strategiczny 3:
Wysokiej jakości usługi
publiczne

- 3.1 Poprawa jakości kształcenia oraz bezpieczne komfortowe placówki oświatowe
- 3.2 Rozwój infrastruktury oraz usług zdrowotnych i okołodrowotnych
- 3.3 Poszerzenie oferty kulturalnej i sportowej

Cel strategiczny 4:
Korzystne warunki
dla rozwoju

- 4.1 Tworzenie warunków dla rozwoju rozwoju przedsiębiorczości oraz wzrostu konkurencyjności lokalnych przedsiębiorstw
- 4.2 Wsparcie rozwoju rolnictwa ekologicznego i sprzedaży bezpośredniej

Cel strategiczny 5:
Inteligentne
zarządzanie

- 5.1 Kształtowanie wizerunku Gminy Michałowice
- 5.2 Zwiększenie partycypacji mieszkańców w sprawach publicznych
- 5.3 Integracja ludność napływowej (nowych mieszkańców) z ludnością lokalną, z kulturą i historią miejsca
- 5.4. Przeciwdziałanie wykluczeniu społecznemu
- 5.5. Nowoczesna administracja i cyfryzacja

Realizacja zadań wykazanych w części II Raportu o stanie Gminy Michałowice co do zasady służyła celom *Strategii Rozwoju Gminy Michałowice na lata 2021-2030* wymienionym powyżej, w szczególności w zakresie celu strategicznego:

- ❖ Cel strategiczny 1 realizowany był w ramach zadań wskazanych w podrozdziałach 2.1, 2.2, 2.3, 2.4, 2.5 oraz 2.14 Raportu,
- ❖ Cel strategiczny 2 realizowany był w ramach zadań wskazanych w podrozdziałach 2.6 oraz 2.7 Raportu,
- ❖ Cel strategiczny 3 realizowany był w ramach zadań wskazanych w podrozdziałach 2.5, 2.8, 2.9, 2.10, 2.11, 2.12, 2.16, 2.15 oraz 2.21 Raportu,
- ❖ Cel strategiczny 5 realizowany był w ramach zadań wskazanych w podrozdziałach 2.9, 2.10, 2.12, 2.16, 2.17, 2.18, 2.19, 2.20 oraz 2.23 Raportu.

Realizacja pozostałych strategii, programów lub planów była wykazywana bezpośrednio w opisach poszczególnych zadań zawartych w części II Raportu o stanie Gminy Michałowice.